



Surašymas
2021

2021 M. GYVENTOJŲ IR BŪSTŲ SURAŠYMAS: NAMŲ ŪKIAI IR ŠEIMOS, JŲ SUDĖTIS IR DYDIS

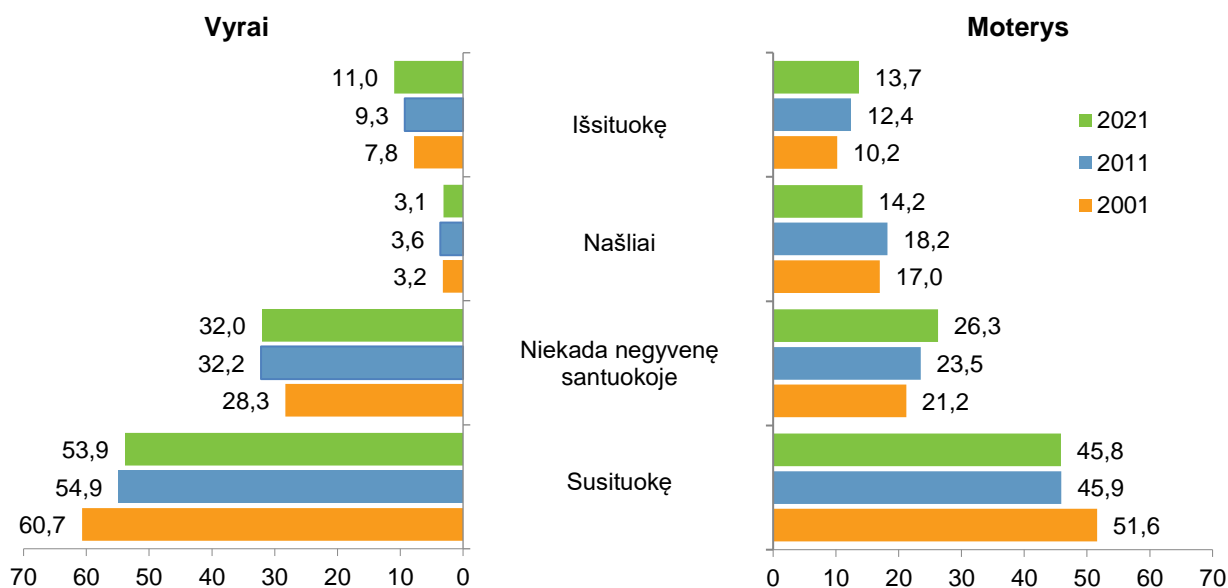
Lietuvos Respublikos 2021 metų visuotinio gyventojų ir būstų surašymo rezultatai rodo, kad didėja niekada negyvenusių santuokoje asmenų dalis, santuokos atidedamos vis vyresniam amžiui. Matoma, kad mažėja namų ūkiai ir didėja vieno asmens namų ūkių dalis.

Santuokoje gyvena didesnė dalis vyrų nei moterų

Surašymo metu buvo fiksuojama 15 metų ir vyresnių asmenų santuokinė padėtis. Palyginti su 2011 m. surašymo duomenimis, per dešimtmetį esminių vyrų ir moterų santuokinės padėties pokyčių nėra.

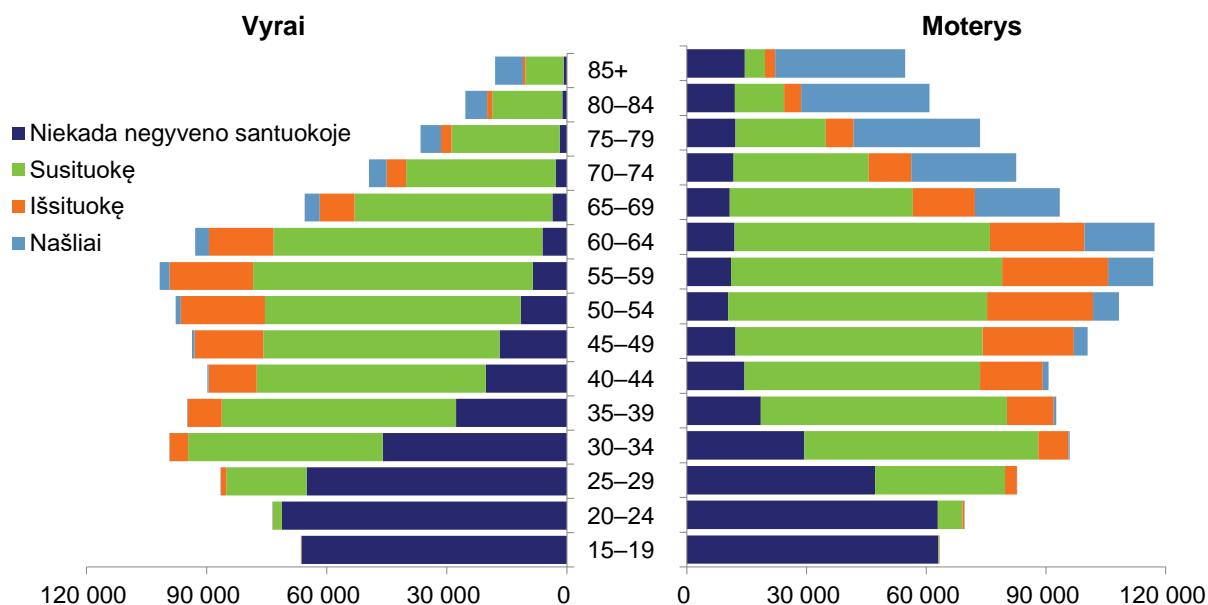
2021 m. kas antras 15 metų ir vyresnis Lietuvos gyventojas buvo susituokęs. Vedę vyrai sudarė 53,9 proc. visų vyrų, ištėkėjusios moterys – 45,8 proc. visų moterų (1 pav.). Negyvenusių santuokoje buvo 28,9 proc. Lietuvos gyventojų (692 tūkst. gyventojų). Niekada negyvenusių santuokoje vyrų dalis išlieka didesnė nei moterų: beveik kas trečias vyras (32 proc.) ir kas ketvirta moteris (26,3 proc.) niekada negyveno santuokoje. Kas aštuntas šalies gyventojas, arba 297,7 tūkst. gyventojų, buvo išsituokę. Išsituokusių moterų dalis buvo didesnė nei vyrų, atitinkamai 13,7 proc. ir 11 proc. Kas vienuoliktas gyventojas buvo našlys (219,4 tūkst. gyventojų). Našlių moterų buvo 5,5 karto daugiau nei vyrų.

1 pav. 15 metų amžiaus ir vyresni gyventojai pagal santuokinę padėtį 2001–2021 metais, procentais



Niekada negyvenusių santuokoje vyrų ir moterų daugiausia buvo pačiose jauniausiose amžiaus grupėse (2 pav.) – tarp 15–24 metų gyventojų, atitinkamai 98,3 ir 94,8 proc. Vyrų, niekada negyvenusių santuokoje, nuosekliai mažėja su kiekviena vis vyresne amžiaus grupe ir tarp 75 metų ir vyresnių vyrų jie sudaro mažiau nei 5 proc. Tarp moterų matoma kiek kitokia tendencija – niekada negyvenusių santuokoje dalis mažėja, o tarp 60 metų ir vyresnių moterų pradeda su kiekviena amžiaus grupe didėti. Niekada negyvenusių santuokoje moterų dalis mažesnė nei tarp vyrų 15–54 metų gyventojų grupėje, tarp 55 metų ir vyresnių – didesnė. Susituokusių dalis tarp 15–74 metų vyrų didėja su kiekviena amžiaus grupe, vėliau – ji mažėja, tarp moterų tendencija išlaiko didėjimo kryptį, tačiau mažėjimas prasideda anksčiau – tarp 45 metų ir vyresnių moterų. Susituokusių moterų dalis didesnė nei susituokusių vyrų 15–44 metų gyventojų grupėje. Išsituokusių tendencijos tarp vyrų ir moterų panašios – daugiausia išsituokusių tarp 45–59 metų gyventojų, atitinkamai 20,1 ir 23,3 proc. Išsituokusių dalis tarp 15–54 metų vyrų ir moterų nuosekliai didėja su kiekviena amžiaus grupe. Visose amžiaus grupėse išsituokusių dalis tarp moterų didesnė nei tarp vyrų. Našlių dalies kitimo tendencijos kryptis tarp vyrų ir moterų tapati – kuo asmenys vyresni, tuo našlių dalis tarp jų didesnė. Vis dėlto visose amžiaus grupėse našlių dalis didesnė tarp moterų nei tarp vyrų. Tarp 80 metų ir vyresnių moterų kiek dažniau nei kas antra moteris yra našlė (56 proc.), o tarp vyrų – kiek rečiau nei kas trečias (28,6 proc.).

2 pav. 15 metų amžiaus ir vyresni gyventojai pagal santuokinę padėtį



Surašymo duomenys suteikia galimybę vertinti, kokio amžiaus žmonės susituokia ir kaip tai kinta keičiantis kartoms (1 lentelė). Tarp praėjusio amžiaus trečią, ketvirtą, penktą ir šeštą dešimtmetį gimusių moterų ir vyrų kartų matomas santuokų „jaunėjimas“. 1960 m. gimusiai kartai būdingos ankstyvos ir dažnos santuokos. Tarp nuo septinto dešimtmečio gimusių kartų prasideda santuokų „senėjimas“ – santuokos atidedamos vis vyresniam amžiui. Tarp gimusių praėjusio amžiaus aštuntą dešimtmetį ir vėlesnių kartų gyventojų besituokiančių vis mažiau, ypač vyrų. Tarp 1970 m. gimusių moterų, joms sulaukus 25 metų, ištėkėjusių buvo 76 proc., tarp 1995 m. gimusių moterų, sulaukusių tokio paties amžiaus, ištėkėjusių buvo 26,2 proc. Tarp 1960 m. gimusių vyrų sulaukę 25 metų jau buvo vedę 65,6 proc., tarp 1995 m. gimusių vyrų sulaukę 25 metų vedę buvo tik 11,2 proc.

1 lentelė. Pirmos santuokos kaupiamieji procentai pagal kartas, sulaukus 20, 25, 30 ir 35 metų

Amžius, metai	Gimimo metai							
	1930	1940	1950	1960	1970	1980	1990	1995
Vyrai								
20	2,1	2,6	4,7	6,7	9,6	4,5	1,1	0,8
25	24,4	38,1	55,8	65,6	60,7	30,5	15,2	11,2
30	67,1	71,9	79,0	85,9	76,5	58,8	42,9	-
35	80,1	82,8	86,9	90,5	81,3	71,0	-	-
Moterys								
20	8,0	13,9	18,8	21,7	35,4	17,9	5,6	4,7
25	33,8	48,6	61,0	69,4	76,0	50,6	33,0	26,2
30	55,0	65,9	73,8	83,4	84,2	71,9	61,5	-
35	61,9	72,0	79,6	87,4	86,9	79,3	-	-

Namų ūkiai mažėja, vis daugiau asmenų gyvena po vieną

2021 m. Lietuvoje buvo 1 mln. 215 tūkst. namų ūkių (2011 m. – 1 mln. 267 tūkst.), juose gyveno 2 mln. 785 tūkst. asmenų (2011 m. – 3 mln. 19 tūkst.). Mieste buvo 69,8 proc. namų ūkių (2011 m. – 68,7 proc.), kaime – 30,2 proc. (2011 m. – 31,3 proc.).

Per dešimtmetį vidutinis namų ūkis sumažėjo nuo 2,38 asmens (2011 m.) iki 2,29 asmens (2021 m.), mieste – atitinkamai nuo 2,32 iki 2,24, kaime – nuo 2,52 iki 2,41.

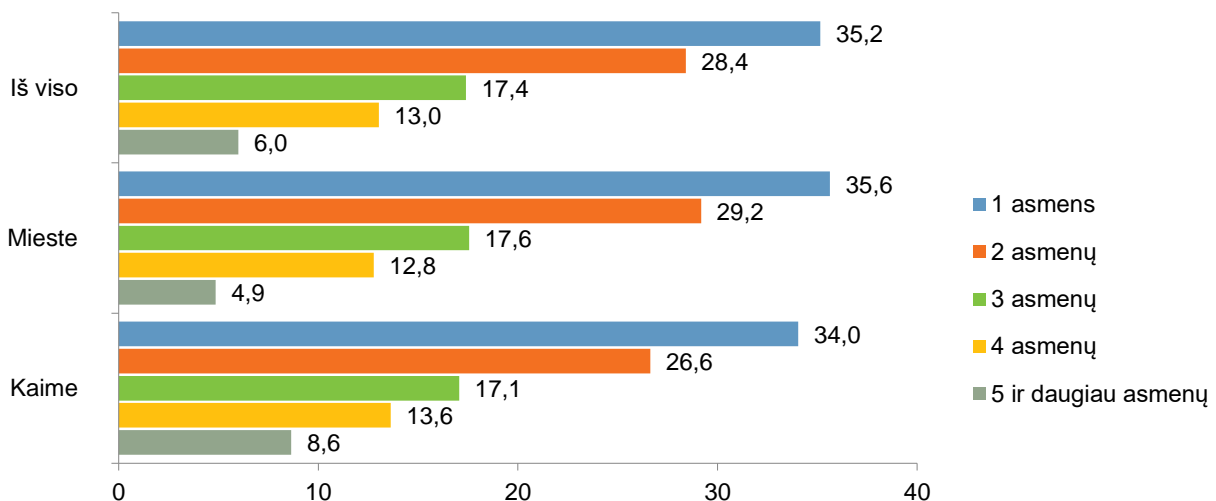
Dvidešimtyje savivaldybių vidutinis namų ūkio dydis buvo didesnis nei šalies vidurkis. Didžiausi namų ūkiai – Vilniaus (2,71), Klaipėdos (2,66) ir Kauno (2,62) rajonų savivaldybėse. Mažiausi namų ūkiai – Visagino sav. (2,02), Ignalinos (2,05), Anykščių (2,08) ir Rokiškio (2,09) rajonų savivaldybėse (3 pav.).

3 pav. Namų ūkiai savivaldybėse pagal vidutinį namų ūkio dydį



Daugiau nei trečdalyje namų ūkių (35,2 proc.) gyveno vienas asmuo. Tokių namų ūkių dalis per dešimtmetį nežymiai padidėjo (2011 m. – 31,7 proc.) (4 pav.). Namų ūkių, kuriuose gyveno du asmenys, dalis per dešimtmetį nepasikeitė (2011 m. – 28,3 proc.) ir išliko didesnė nei ketvirtadalis – 28,4 proc. Didžiausių namų ūkių, t. y. tų, kuriuose gyveno penki ir daugiau asmenų, dalis per dešimtmetį taip pat iš esmės nepasikeitė. Tokie namų ūkiai sudaro 6 proc. visų namų ūkių (2011 m. – 6,3 proc.).

4 pav. Namų ūkiai pagal dydį mieste ir kaime, procentais



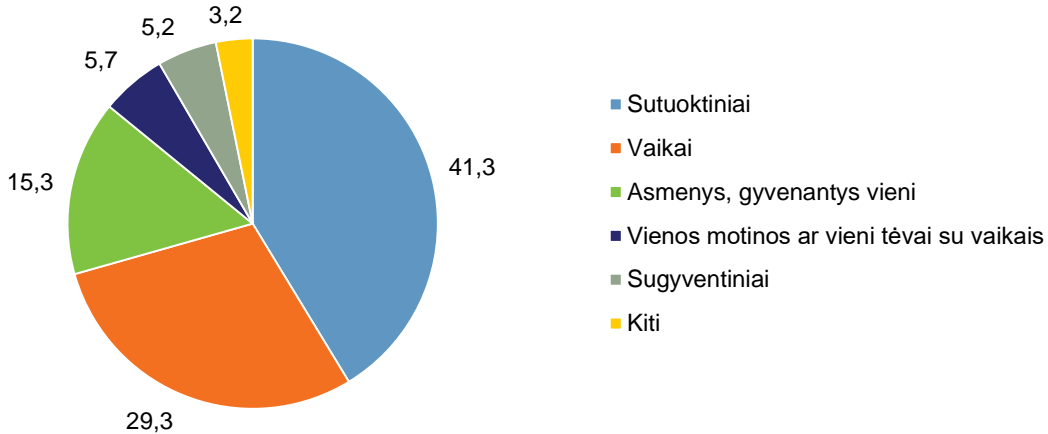
Daugiau nei trečdalį (35,5 proc.) vieno asmens namų ūkių sudarė 70 metų ir vyresni gyventojai. 39,1 proc. namų ūkių, kuriuose gyveno penki ir daugiau gyventojų, bei kiek daugiau nei trečdalį (35,9 proc.) namų ūkių, kuriuose gyveno keturi gyventojai, sudarė 0–19 metų asmenys.

Vieno asmens namų ūkių dalis didesnė nei 40 proc. dvylikoje savivaldybių, daugiau nei pusė jų – Šiaurės Rytų Lietuvoje – Ignalinos, Zarasų, Anykščių, Kupiškio, Rokiškio, Biržų ir Molėtų rajonų savivaldybėse. Daugiausia penkių ir daugiau asmenų namų ūkių buvo dviejose savivaldybėse – Vilniaus ir Klaipėdos rajonų – daugiau nei po 10 proc.

Namų ūkiuose daugiausia gyvena sutuoktinių ir vaikų

Gyventojų ir būstų surašymas atskleidžia, kad namų ūkiuose dažniausiai gyvena sutuoktiniai – 41,3 proc. (1 mln. 150 tūkst.) ir vaikai – 29,3 proc. (816,3 tūkst.). Nemažą dalį sudaro vieni gyvenantys asmenys – 15,3 proc. (427,3 tūkst.), mažesnę dalį – sugyventiniai – 5,2 proc. (144,6 tūkst.) ir vieni tėvai su vaikais – 5,7 proc. (158,9 tūkst.). Kiti asmenys sudaro vos 3,2 proc. (87,2 tūkst.) (5 pav.).

5 pav. Gyventojai pagal šeiminių padėčių namų ūkyje, procentais



Atsiskleidžia keletas šeiminių padėties namų ūkyje skirtumų pagal lytį. Tarp vyrų daugiau susituokusių (44,6 proc.), vaikų (34,7 proc.) ir sugyventinių (5,6 proc.) nei tarp moterų, atitinkamai 38,5, 24,6 ir 4,8 proc. Tačiau tarp moterų daugiau gyvenančių vienu – 18,3 proc., vienu motinų su vaikais – 9,6 proc. ir kitų – 4,1 proc., tarp vyrų atitinkamai – 11,9, 1,2 ir 2 proc.

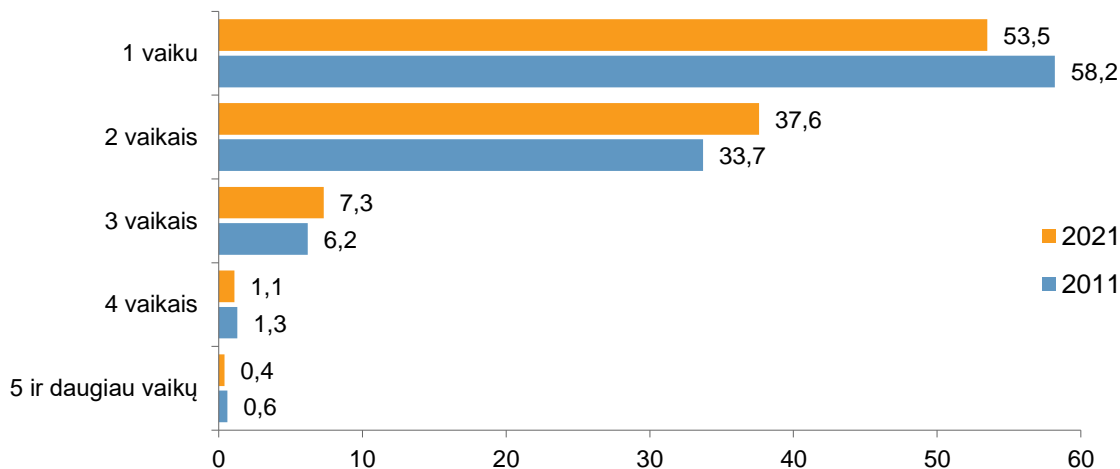
Vidutinė šeima – 3 asmenys

2021 m. buvo 781 tūkst. šeimų (šeiminių namų ūkių), 2011 m. – 861,4 tūkst. Per dešimt metų šeimų skaičius sumažėjo 10,5 proc.

Lietuvoje buvo 310,7 tūkst. (34,3 proc. visų šeimų) šeimų su vaikais iki 18 metų (2011 m. – 362,7 tūkst., arba 42,1 proc.). Vieno iš tėvų su vaikais iki 18 metų šeimų dalis padidėjo nuo 15,8 proc. 2011 m. iki 17,5 proc. 2021 m.

Per dešimtmetį padidėjo šeimų, auginančių du ir tris vaikus, dalis (6 pav.) Surašymo duomenimis, 53,5 proc. šeimų augino po vieną vaiką, 37,6 proc. – po du, 8,9 proc. šeimų – po tris ir daugiau vaikų (2011 m. atitinkamai – 58,2, 33,7 ir 8,1 proc.).

6 pav. Šeimos su vaikais iki 18 metų pagal vaikų skaičių 2011 ir 2021 m., procentais



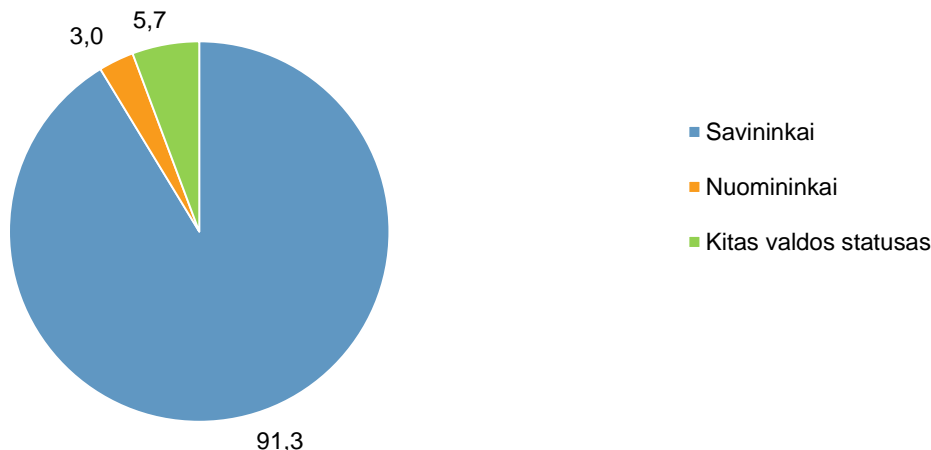
Vidutinis šeimos dydis sumažėjo nuo 3,03 asmens 2011 m. iki 3 asmens – 2021 m. Kaime vidutinė šeima didesnė negu mieste, atitinkamai 3,1 ir 2,9 asmens.

25 savivaldybėse vidutinis šeimos dydis buvo didesnis už šalies vidurkį. Gausiausios šeimos buvo Vilniaus (3,32), Klaipėdos (3,23), Kauno (3,23), Šilalės (3,19) rajonų savivaldybėse. Mažiausios šeimos – Panevėžio (2,86 asmens), Alytaus (2,86) miestų ir Visagino (2,68) savivaldybėse. Per dešimt metų Vilniaus miesto savivaldybėje vidutinė šeima padidėjo ir sudarė 3,01 asmens (2011 m. – 2,98).

Didžioji dauguma gyventojų gyvena nuosavuose būstuose

2021 m. 1 mln. 109,5 tūkst. (91,3 proc.) namų ūkių gyveno nuosavuose būstuose. 36,1 tūkst. (3 proc.) namų ūkių gyveno nuomojamuose būstuose. 69,7 tūkst. (5,7 proc.) namų ūkių gyveno kito valdos statuso būstuose (7 pav.).

7 pav. Namų ūkiai pagal būsto valdos statusą, procentais



Mieste ir kaime matomos tendencijos iš esmės atitinka bendrąsias. Mieste 3,2 proc., o kaime – 2,3 proc. namų ūkių gyveno nuomojamuose būstuose, kito valdos statuso būstuose gyveno atitinkamai 5,5 ir 6,3 proc. namų ūkių.

Daugiau informacijos šia tema galima rasti [Rodiklių duomenų bazėje](#).

Statistinė informacija rengiama ir skleidžiama vadovaujantis [Europos statistikos praktikos kodeksu](#).

Susiję informaciniai pranešimai

- [2021 m. gyventojų ir būstų surašymo pagrindiniai rezultatai](#)
- [2021 m. gyventojų ir būstų surašymas: gyventojai gyvenamosiose vietovėse](#)
- [2021 m. gyventojų ir būstų surašymas: gimstamumas](#)
- [2021 m. gyventojų ir būstų surašymas: gyventojų etnokultūrinės charakteristikos](#)
- [2021 m. gyventojų ir būstų surašymas: gyventojų išsilavinimas](#)
- [2021 m. gyventojų ir būstų surašymas: gyventojų užimtumas](#)
- [2021 m. gyventojų ir būstų surašymas: gyventojų mobilumas](#)

Paiškinimai

Namų ūkis – tai atskirai gyvenantis vienas asmuo arba grupė viename būste gyvenančių asmenų. Namų ūkį neretai sudaro daugiau negu viena šeima, taip pat – giminystės ryšiais nesusiję asmenys.

Šeima (šeiminis namų ūkis) – namų ūkis, kurį sudarė du ar daugiau asmenų, susijusių santuokiniais ar giminystės ryšiais. Tai galėjo būti sutuoktinių ar sugyventinių pora be ar su vaiku (-ais) arba vienas iš tėvų su vaiku (-ais), su kitais asmenimis arba be jų ir pan.

Kontaktinė informacija

Vanda Vaitekūnienė

Gyventojų statistikos skyriaus vedėja

Tel. +370 607 95 181

El. p. vanda.vaitekuniene@stat.gov.lt

© Lietuvos statistikos departamentas

Naudojant Lietuvos statistikos departamento duomenis, būtina nurodyti šaltinį.

Žymos: gyventojai, surašymas, demografija, namų ūkiai.