



C I T Y | L
F O R M | T

2024

STRATEGINIO PASEKMIŲ APLINKAI VERTINIMO ATRANKOS
DOKUMENTAS

**ŠIAULIŲ RAJONO SAVIVALDYBĖS TERITORIJOS BENDROJO
PLANO KEITIMO, PATVIRTINTO ŠIAULIŲ RAJONO
SAVIVALDYBĖS TARYBOS 2022 M. RUGSĖJO 6 D. SPRENDIMU
NR. T 291 „DĖL ŠIAULIŲ RAJONO SAVIVALDYBĖS
TERITORIJOS BENDROJO PLANO KEITIMO PATVIRTINIMO“
KOREGAVIMAS**



Planavimo organizatorius	ŠIAULIŲ RAJONO SAVIVALDYBĖS ADMINISTRACIJOS DIREKTORIUS Kodas juridinių asmenų registre - 188726051 Vilniaus g. 263, LT-76337 Šiauliai Tel. (8 459) 35 500 El. paštas prim@siauliuraj.lt www.siauliuraj.lt
Teritorijų planavimo dokumento pavadinimas	ŠIAULIŲ RAJONO SAVIVALDYBĖS TERITORIJOS BENDROJO PLANO KEITIMO, PATVIRTINTO ŠIAULIŲ RAJONO SAVIVALDYBĖS TARYBOS 2022 M. RUGSĖJO 6 D. SPRENDIMU NR. T 291 „DĖL ŠIAULIŲ RAJONO SAVIVALDYBĖS TERITORIJOS BENDROJO PLANO KEITIMO PATVIRTINIMO“ KOREGAVIMAS
Planuojama teritorija	Šiaulių rajono savivaldybės teritorija
Teritorijų planavimo dokumento rūšis	Kompleksinis
Porūšis	Savivaldybės bendrasis planas
Lygmuo	Savivaldybės
Etapas	Rengimo
Stadija	Sprendinių konkretizavimo (strateginio pasekmių aplinkai vertinimo atrankos dokumentas)
TPDIRS TPD Nr.	K-RJ-91-23-644
Bylos žymuo	CF-24U-126
Tomas	II
Data	2024
Rengėjas	UAB CityForm LT Įmonės kodas: 304696907 S. Žukausko g. 4, LT-08244 Vilnius Tel.: +370 616 54100 / El. p.: info@cityform.lt / www.cityform.lt
	<i>Kontaktinis asmuo:</i> Projekto vadovė – Giedrė Ratkutė Skačkauskienė Tel.: +370 616 54100 / El. p.: info@cityform.lt

Atestato Nr.	Pareigos	Vardas Pavardė	Parašas
A1735	Direktorė Projekto vadovė	Gitana Mineikienė Giedrė Ratkutė Skačkauskienė	



DARBĄ PARENGUSIŲ SPECIALISTŲ SĄRAŠAS

Eil. Nr.	Vardas, pavardė / pozicija (kvalifikacijos atestato Nr.)	Parašas
1.	Giedrė Ratkutė Skačkauskienė / projekto vadovė (Nr. A 1735)	
2.	Gitana Mineikienė / projekto dalies vadovė (Nr. 0105)	
3.	Aistė Jakubauskienė / architektė	
4.	Eitvydas Sadeckas / projekto dalies vadovas	



Turinys

Įvadas	5
1. INFORMACIJA APIE BENDROJO PLANO KOREGAVIMO PLANAVIMO ORGANIZATORIŲ IR SPAV ATRANKOS RENGĖJĄ.....	9
1.1 Plano pavadinimas	9
1.2 Plano pagrindiniai tikslai	9
1.3. Plano sąsaja su kitais planais ir programomis	10
1.4. Bendrojo plano koregavimo sprendiniai.....	14
1.4.1 Šiaulių rajono savivaldybės teritorijos ribos koregavimas - Žaliūkių kaimą priskiriant Šiaulių miesto savivaldybei	14
1.4.2. Saulės energijos elektrinių vystymo reglamentavimo nuostatų aktualizavimas.....	15
1.4.3. Naudingųjų iškasenų teritorijų formavimas miškų ūkio paskirties žemės sklypuose	18
2. INFORMACIJA APIE NUMATOMĄ PLANO KOREKTŪROS ĮGYVENDINIMO VIETĄ.....	21
2.1. Informacija apie numatomas alternatyvias bendrojo plano korektūros įgyvendinimo vietas ir planuojamą teritoriją.....	21
2.2. Informacija apie numatomą plano įgyvendinimo vietą	21
2.2.1. Teritorijos apsaugos statusas	22
2.2.2. Saugomos gyvūnų ar augalų rūšys ir/ar natūralios buveinės, kitos saugotinos gamtinės ir kultūros paveldo vertybės	22
2.2.3. Plano įgyvendinimo pasekmės aplinkos kokybei	48
2.2.4. Planuojamos aplinkos jautrumas aplinkos apsaugos požiūriu	50
3. INFORMACIJA APIE PLANO ĮGYVENDINIMO PASEKMIŲ APLINKAI REIŠKŠMINGUMĄ.....	55
4. KITA INFORMACIJA.....	60
4.1. Informacija apie priemones, numatytas neigiamų pasekmių aplinkai prevencijai vykdyti, pasekmėms sumažinti ar kompensuoti.....	60
4.2. Informacija apie galimą visuomenės nepasitenkinimą bendrojo plano korektūra	60



Ivadas

Strateginis pasekmių aplinkai vertinimas – tam tikrų planų ir programų įgyvendinimo galimų pasekmių aplinkai nustatymo, apibūdinimo ir vertinimo procesas, per kurį rengiami strateginio pasekmių aplinkai vertinimo dokumentai, konstatuojama, atsižvelgiama į vertinimo ir konsultacijų rezultatus prieš priimant ir (arba) tvirtinant planą ar programą, teikiama informacija, susijusi su sprendimu dėl plano ar programos priėmimo ir (arba) tvirtinimo.

Rengiamo vertinimo tikslas yra nustatyti ir įvertinti galimas reikšmingas bendrojo plano keitimo įgyvendinimo pasekmes Šiaulių rajono savivaldybės teritorijai bei išskirti teritorijas, kurioms šio plano įgyvendinimas gali turėti neigiamas pasekmes.

Strateginio pasekmių aplinkai vertinimo tikslai:

- Nustatyti, apibūdinti ir įvertinti galimas reikšmingas *Šiaulių rajono savivaldybės teritorijos bendrojo plano keitimo* sprendinių įgyvendinimo pasekmes aplinkai.
- Užtikrinti, kad bus konsultuojamasi su atsakingomis už aplinkos apsaugą valstybės ir savivaldybių institucijomis, įstaigomis ir visuomene.
- Užtikrinti, kad *Šiaulių rajono savivaldybės teritorijos bendrojo plano keitimo* organizatorius turės išsamią informaciją apie galimas reikšmingas plano įgyvendinimo pasekmes aplinkai ir atsižvelgs į ją.

Šiaulių rajono savivaldybės teritorijos bendrojo plano keitimo strateginis pasekmių aplinkai vertinimas (SPAV) atliekamas vadovaujantis *Planų ir programų strateginio pasekmių aplinkai vertinimo tvarkos aprašu*, patvirtintu Lietuvos Respublikos Vyriausybės 2014-12-23 nutarimu Nr. 1467 bei Strateginio pasekmių aplinkai vertinimo vadovu.

Koreguojamas Šiaulių rajono savivaldybės teritorijos bendrojo plano keitimas, patvirtintas Šiaulių rajono savivaldybės tarybos 2022 m. rugsėjo 6 d. sprendimu Nr. T-291 „Dėl Šiaulių rajono savivaldybės teritorijos bendrojo plano keitimo patvirtinimo“.

Teritorijų planavimo dokumento rengimo pagrindas – Šiaulių rajono savivaldybės administracijos direktoriaus 2023 m. rugpjūčio 14 d. įsakymas Nr. A-1253 „Dėl Šiaulių rajono savivaldybės teritorijos bendrojo plano keitimo sprendinių koregavimo“.

Bendrasis planas rengiamas vadovaujantis Lietuvos Respublikos teritorijų planavimo įstatymu (toliau – Teritorijų planavimo įstatymas), Kompleksinio teritorijų planavimo dokumentų rengimo taisyklėmis (toliau – Taisyklės), patvirtintomis Lietuvos Respublikos aplinkos ministro 2014 m. sausio 2 d. įsakymu Nr. D1-8 „Dėl Kompleksinio teritorijų planavimo dokumentų rengimo taisyklių patvirtinimo“, kitais Lietuvos Respublikos teisės aktais ir metodiniais nurodymais, reglamentuojančiais teritorijų planavimo dokumentų rengimą, derinimą, tikrinimą, viešinimą, strateginį pasekmių aplinkai vertinimą.



	<p>Bendrasis planas – kompleksinio teritorijų planavimo dokumentas, kuriame pagal teritorijų planavimo lygmenį ir uždavinius nustatoma planuojamos teritorijos erdvinė struktūra ir teritorijos naudojimo privalomosios nuostatos ir reikalavimai bei apsaugos principai.</p>
Planuojama teritorija	Šiaulių rajono savivaldybės teritorija
Planavimo tikslai ir uždaviniai	<ul style="list-style-type: none">▪ pakoreguoti Šiaulių rajono savivaldybės teritorijos ribą (Šiaulių kaimiškosios seniūnijos Žaliūkių kaimą priskiriant Šiaulių miesto savivaldybei);▪ pakeisti šiuo metu Bendrajame plane esantį saulės energijos elektrinių vystymo reglamentavimą, atsižvelgiant į Lietuvos Respublikos atsinaujinančių išteklių energetikos įstatymo 49 straipsnio nuostatas;▪ pažymėti kaip naudingųjų iškasenų teritorijas žemės sklypus, kurių paskirtis – miškų ūkio, naudojimo būdas – ūkinių miškų sklypai (kadastriniai Nr. 9124/0006:238, 9124/0006:239, 9124/0006:240, 9124/0006:241), jei, atlikus geologinius tyrimus, bus nustatyta, kad šiose teritorijose yra naudingųjų iškasenų.
Plano koregavimo etapai	Parengiamasis, rengimo ir baigiamasis.
Bendrieji reikalavimai teritorijų planavimo dokumentui ir jo rengimui	<ul style="list-style-type: none">▪ rengiamo teritorijų planavimo dokumento sprendiniai turi neprieštarauti Lietuvos Respublikos įstatymams, reglamentuojantiems teritorijų planavimą, ir atitinkamo lygmens galiojantiems teritorijų planavimo dokumentams, įregistruotiems savivaldybės teritorijų planavimo dokumentų registre;▪ koreguotą teritorijų planavimo dokumentą sudaro aiškinamasis raštas, brėžiniai, procedūrų dokumentai;▪ brėžinių mastelis pasirenkamas įvertinant planavimo tikslus ir galimybę pažymėti visus teritorijos tvarkymo ir naudojimo režimo reikalavimus. Brėžinių spalviniai ir grafiniai žymėjimai turi atitikti teritorijų planavimo duomenų standartus.▪ gautų visuomenės pasiūlymų nagrinėjimą, informacijos suteikimo ir konsultavimo procedūras atlieka plano rengėjas kartu su planavimo organizatoriumi;▪ planavimo organizatorius įgalioja plano rengėją, suderinus su planavimo organizatoriumi, atlikti visas plano viešinimo procedūras;▪ plano rengėjas organizuoja bent vieną susirinkimą su suinteresuotais asmenimis ir Šiaulių rajono savivaldybės administracijos specialistais ir vadovais, aptariant teritorijų planavimo dokumento rengimo sprendinius;▪ plano svarstymą ir derinimą su visomis suinteresuotomis šalimis bei derinančiomis institucijomis atlieka plano rengėjas kartu su planavimo organizatoriumi;▪ planavimo darbų programa dokumento rengimo metu gali būti pakeista ir (ar) papildyta;

**Plano koregavimas
atliekamas
vadovaujantis:**

- parengti Bendrojo plano sprendinių įgyvendinimo programą su priemonių planu 10 metų laikotarpiui.
- Šiaulių rajono savivaldybės administracijos direktoriaus 2023 m. rugpjūčio 14 d. [įsakymas Nr. A-1253](#) „Dėl Šiaulių rajono savivaldybės teritorijos bendrojo plano keitimo sprendinių koregavimo“;
- Šiaulių rajono savivaldybės administracijos 2023-08-18 teritorijų planavimo sąlygos Nr. REG291230;
- Aplinkos apsaugos agentūros 2023-08-18 teritorijų planavimo sąlygos Nr. REG291292;
- AB "Amber Grid" 2023-08-29 teritorijų planavimo sąlygos Nr. REG292536;
- AB "Energijos skirstymo operatorius" teritorijų planavimo sąlygos 2023-08-16 Nr. REG290828;
- Kultūros paveldo departamentas prie Kultūros ministerijos teritorijų planavimo sąlygos 2023-08-17 Nr. REG291106;
- Uždaroji akcinė bendrovė "Kuršėnų vandenys" 2023-08-22 teritorijų planavimo sąlygos Nr. REG291687;
- Akcinė bendrovė "Lietuvos geležinkeliai" 2023-08-18 teritorijų planavimo sąlygos Nr. REG291289;
- Lietuvos geologijos tarnyba prie Aplinkos ministerijos 2023-08-24 teritorijų planavimo sąlygos Nr. REG292112;
- Lietuvos kariuomenė 2023-08-23 teritorijų planavimo sąlygos Nr. REG291865;
- LITGRID AB 2023-08-24 teritorijų planavimo sąlygos Nr. REG292128;
- Nacionalinis visuomenės sveikatos centras prie Sveikatos apsaugos ministerijos 2023-08-23 teritorijų planavimo sąlygos Nr. REG291846;
- Nacionalinė žemės tarnyba prie Aplinkos ministerijos 2023-08-24 teritorijų planavimo sąlygos Nr. REG292134;
- Priešgaisrinės apsaugos ir gelbėjimo departamentas prie Vidaus reikalų ministerijos 2023-08-16 teritorijų planavimo sąlygos Nr. REG290850;
- Radviliškio rajono savivaldybės administracija 2023-08-28 teritorijų planavimo sąlygos Nr. REG290934;
- Šiaulių miesto savivaldybės administracija 2023-09-13 teritorijų planavimo sąlygos Nr. REG294922;
- Akcinė bendrovė "Šiaulių energija" 2023-08-23 teritorijų planavimo sąlygos Nr. REG291911;
- Pakruojo rajono savivaldybės administracija 2023-08-23 teritorijų planavimo sąlygos Nr. REG291896;
- Uždaroji akcinė bendrovė "Šiaulių vandenys" 2023-08-24 teritorijų planavimo sąlygos Nr. REG291977;
- Telia Lietuva, AB 2023-08-16 teritorijų planavimo sąlygos Nr. REG290880;
- Telšių rajono savivaldybės administracija 2023-08-17 teritorijų planavimo sąlygos Nr. REG290995;



**Teritorijų planavimo
sąlygų neišdavė:**

- Viešoji įstaiga Transporto kompetencijų agentūra 2023-08-17 teritorijų planavimo sąlygos Nr. REG290966;
- Akcinė bendrovė Lietuvos automobilių kelių direkcija 2023-08-21 teritorijų planavimo sąlygos Nr. REG291390;
- Valstybinė miškų tarnyba 2023-08-16 teritorijų planavimo sąlygos Nr. REG290915;
- Žemaitijos saugomų teritorijų direkcija 2023-08-17 teritorijų planavimo sąlygos Nr. REG291045;

-



1. INFORMACIJA APIE BENDROJO PLANO KOREGAVIMO PLANAVIMO ORGANIZATORIŲ IR SPAV ATRANKOS RENGĖJĄ

Plano organizatorius: Šiaulių rajono savivaldybės administracijos direktorius, kodas Juridinių asmenų registre 188726051. Vilniaus g. 263, LT-76337 Šiauliai, Tel. (8 459) 35 500, el.p. prim@siauliuuraj.lt

Plano rengėjas: UAB CityForm LT, S. Žukausko g. 4, LT-08224 Vilnius.

Kontaktinis asmuo: Projekto vadovė - Giedrė Ratkutė Skačkauskienė, Tel.: + 370 698 79972, g.ratkute@cityform.lt.

Rengimo pagrindas: Šiaulių rajono savivaldybės administracijos direktoriaus 2023 m. rugpjūčio 14 d. įsakymas Nr. A-1253 „Dėl Šiaulių rajono savivaldybės teritorijos bendrojo plano keitimo sprendinių koregavimo“.

Vadovaujantis Lietuvos Aplinkos ministro 2004 m. rugpjūčio mėn. 27 d. įsakymu Nr.D1-456 patvirtintu „Planų ir programų atrankos dėl strateginio pasekmių aplinkai vertinimo tvarkos aprašu“ atrankos dėl strateginio pasekmių aplinkai vertinimo dalyviai – valstybės ir savivaldybių institucijos, atsakingos už aplinkos apsaugą, sveikatos apsaugą, saugomų teritorijų apsaugos ir tvarkymo organizavimą, kultūros vertybių apsaugą bei visuomenė. SPAV proceso dalyviai:

- Plano organizatorius – Šiaulių rajono savivaldybės administracijos direktorius;
- Aplinkos apsaugos agentūra;
- Nacionalinis visuomenės sveikatos centras prie Sveikatos apsaugos ministerijos;
- Valstybinė saugomų teritorijų tarnyba prie Aplinkos ministerijos;
- Kultūros paveldo departamento prie Kultūros ministerijos Panevėžio-Utenos teritorinis skyrius;
- Šiaulių miesto savivaldybė (besiribojanti savivaldybė);
- Joniškio rajono savivaldybė (besiribojanti savivaldybė);
- Pakruojo rajono savivaldybė (besiribojanti savivaldybė);
- Radviliškio rajono savivaldybė (besiribojanti savivaldybė);
- Kelmės rajono savivaldybė (besiribojanti savivaldybė).
- Telšių rajono savivaldybė (besiribojanti savivaldybė);
- Akmenės rajono savivaldybė (besiribojanti savivaldybė).

Išvardinti SPAV proceso dalyviai pagal kompetenciją nagrinėja atrankos dėl strateginio pasekmių aplinkai vertinimui atlikti dokumentą bei teikia išvadas.

1.1. Plano pavadinimas

Tikslus planavimo dokumento pavadinimas: Šiaulių rajono savivaldybės teritorijos bendrojo plano keitimo, patvirtinto Šiaulių rajono savivaldybės tarybos 2022 m. rugsėjo 6 d. sprendimu Nr. T 291 „Dėl Šiaulių rajono savivaldybės teritorijos bendrojo plano keitimo patvirtinimo“ koregavimas.

Planuojama teritorija – visa Šiaulių rajono savivaldybės teritorija, kurios plotas – 180700 ha.

1.2. Plano pagrindiniai tikslai

Planavimo tikslai ir uždaviniai:

- pakoreguoti Šiaulių rajono savivaldybės teritorijos ribą (Šiaulių kaimiškosios seniūnijos Žaliūkių kaimą priskiriant Šiaulių miesto savivaldybei);
- pakeisti šiuo metu Bendrajame plane esantį saulės energijos elektrinių vystymo reglamentavimą, atsižvelgiant į Lietuvos Respublikos atsinaujinančių išteklių energetikos įstatymo 49 straipsnio nuostatas;



- pažymėti kaip naudingųjų iškasenų teritorijas žemės sklypus, kurių paskirtis – miškų ūkio, naudojimo būdas – ūkinių miškų sklypai (kadastriniai Nr. 9124/0006:238, 9124/0006:239, 9124/0006:240, 9124/0006:241), jei, atlikus geologinius tyrimus, bus nustatyta, kad šiose teritorijose yra naudingųjų iškasenų.

1.3. Plano sąsaja su kitais planais ir programomis

Bendrojo plano korektūra rengiama vadovaujantis šiais teisės aktais, planavimo dokumentais ir duomenimis:

Bendrieji planai:

- Lietuvos Respublikos teritorijos bendrasis planas (2030), T00087007, 2021-11-19;
- Šiaulių rajono savivaldybės teritorijos bendrojo plano keitimas, T00088133, 2022-09-15
- Kužių miestelio bendrasis planas, T00036364 (000911000892), 2013-05-30;
- Meškuičių miestelio teritorijos bendrasis planas, T00036451 (000911000893), 2013-05-30;
- Kurtuvėnų miestelio bendrasis planas, T00038616 (000911000846), 2013-03-08;
- Gruzdžių miestelio bendrasis planas, T00038617 (000911000847), 2013-03-14;
- Kairių miestelio teritorijos bendrasis planas, T00036452 (000911000894), 2013-05-30;
- Šiaulių rajono Varputėnų kaimo bendrasis planas, T00077306, 2015-11-04;
- Šiaulių rajono Drąsučių kaimo bendrasis planas, T00077304, 2015-11-04;
- Šiaulių rajono Bubių kaimo bendrasis planas, T00077301, 2015-11-04;
- Šiaulių rajono Aukštelkės kaimo bendrasis planas, T00077287, 2015-11-03;
- Kuršėnų miesto bendrasis planas, T00003217 (000911000596), 2011-06-22;

Specialiojo teritorijų planavimo dokumentai:

- Bubių piliakalnio su gyvenvieta (unikalus kodas Kultūros vertybių registre 3286, buvęs kodas A657KP) nekilnojamojo kultūros paveldo apsaugos specialusis planas, T00000352, 2014-01-31;
- Vandenviečių sanitarinių apsaugos zonų specialusis planas Šiaulių rajone, T00003313 (000912000614), 2011-07-26;
- Paežerių tvenkinio rekreacinių zonų Juozapavos ir Dirvonėnų k., Raudėnų sen., Šiaulių rajone specialusis planas, T00003415 (000912000683), 2011-12-22;
- Kuršėnų dvaro sodybos (unikalus kodas Kultūros vertybių registre 16057) nekilnojamojo kultūros paveldo apsaugos specialusis planas, T00053709 (100002000410), 2012-04-13;
- Magistralinio dujotiekio Klaipėda-Kuršėnai specialusis planas, T00072150, 2014-07-09;
- Kairių ežero vandens apsaugos juostos ir žaliosios jungties nustatymo Šiaulių rajone specialusis planas, T00074828, 2015-02-02;
- Kelio nuo industrinio parko teritorijos iki A9 Panevėžio-Šiaulių kelio (Kairių aplinkkelio) specialusis planas, T00078280, 2016-04-13;
- Valstybinės reikšmės magistralinio kelio A18 Šiaulių aplinkkelio (šiaurės-rytų krypties) tiesimo specialusis planas, T00078250, 2016-04-07;
- Susisiekimo sistemos Šiaulių rajone specialusis planas, T00038589 (000912000728), 2012-05-30;
- Jungiamojo kelio tarp Žygimanto g. Dainų k. ir Geltonosios g., Pailių k. specialusis planas, T00003516 (000912000714), 2012-04-05;
- Kurtuvėnų dvaro sodybos su prieigomis specialusis planas, T00087561, 2022-04-11;
- Atsinaujinančių išteklių energetikos (saulės šviesos elektrinių) inžinerinės infrastruktūros vystymo planas (toliau – Specialusis planas) Šiaulių rajono savivaldybėje, Ginkūnų seniūnijoje, Šapnagių kaime, žemės sklypo kadastrinis Nr. 9103/0005:48., T00000004, 2024-06-24;
- Mobiliojo ryšio bazinių stočių išdėstymas Šiaulių rajone, T00004143 (000912000481), 2010-09-09;
- Gubernijos miško biosferos poligono ribų planas, T00052861 (100002000105);
- Tyrulių botaninio - zoologinio draustinio tvarkymo planas, T00054223 (100002000070);
- Kurtuvėnų regioninio parko Bijotės rekreacinės zonos tvarkymo planas, T00053559 (100002000215);



- Tyrulių botaninio-zoologinio draustinio tvarkymo planas, T00053227 (100002000187);
- Tryškių miško juodalksnio I valstybinio genetinio draustinio ribų planas, T00074480, 2014-12-30;
- Pusgudžių miško uosio valstybinio genetinio draustinio ribų planas, T00074451, 2014-12-30;
- Užšilės miško beržo valstybinio genetinio draustinio ribų planas, T00074484, 2014-12-30;
- Kurtuvėnų regioninio parko ir jo zonų ribų planas, T00052673 (100002000329), 2009-12-23;
- Rėkyvos valstybinio botaninio - zoologinio draustinio tvarkymo planas, T00053370 (100002000391), 2011-04-27;
- Tryškių miško juodalksnio II valstybinio genetinio draustinio ribų planas, T00074481, 2014-12-30;
- Kurtuvėnų regioninio parko tvarkymo planas, T00052680 (100002000336), 2010-02-08;
- Šilelių miško pušies valstybinio genetinio draustinio ribų planas, T00074463, 2014-12-30;
- Kurtuvėnų regioninio parko Bubių rekreacinės zonos tvarkymo planas, T00052873(100002000131);
- Draskių miško beržo valstybinio genetinio draustinio ribų planas, T00074215, 2014-12-10;
- Padarbos miško pušies valstybinio genetinio draustinio ribų planas, T00074387, 2014-12-19;
- DĖL ŠIAULIŲ APSKRITIES MIŠKŲ TVARKYMO SCHEMOS KEITIMO, T00085699, 2021-01-11;
- Susisiekimo sistemos specialiojo plano Šiaulių rajone koregavimas, T00087408, 2022-03-02;
- Vandens tiekimo ir nuotekų tvarkymo infrastruktūros plėtros specialiojo plano, patvirtinto Šiaulių rajono savivaldybės tarybos 2017 m. gegužės 16 d. sprendimu Nr. T-170 „Dėl Vandens ir nuotekų tvarkymo infrastruktūros plėtros specialiojo plano koregavimo Šiaulių rajone patvirtinimo“, keitimas, T00087173, 2021-12-29;
- Šilumos ūkio Šiaulių rajone specialiojo plano, patvirtinto Šiaulių rajono savivaldybės tarybos 2013 m. vasario 21 d. sprendimu Nr. T-45 „Dėl Šilumos ūkio Šiaulių rajone specialiojo plano tvirtinimo“ keitimas., T00086311, 2021-06-02;
- Kurtuvėnų regioninio parko ir jo zonų ribų planas. LR Vyriausybės 2009 m. lapkričio 18 d. nutarimas Nr. 1519 (Žin., 2009, Nr. 141-6211), T00054206 (100002000048), 2009-12-22;
- Specialusis susisiekimo komunikacijų, reikalingų sunkiasvoriams ir didžiagabaričiams bei kitiems kroviniams vežti naujos atominės elektrinės statybai, planas, T00074907, 2015-02-06;
- Šiaulių rajono Arvydiškės smėlio ir žvyro telkinio dalies naudojimo planas, T00077324, 2015-11-06;
- Šiaulių rajono Gilvyčių smėlio telkinio dalies išteklių naudojimo planas, T00080026, 2017-04-04;
- Šiaulių rajono Trauleinių telkinio smėlio ir žvyro išteklių dalies naudojimo planas, T00082252, 2018-08-08;
- Šiaulių rajono Kuršėnų telkinio molio išteklių dalies naudojimo planas, T00085460, 2020-11-13;
- Šilumos ūkio Šiaulių rajone specialusis planas
- TRANSEUROPINIO IX B TRANSPORTO KORIDORIAUS GELEŽINKELIŲ LINIJOS VILNIUS–KAIŠIADORYS–ŠIAULIAI–KLAIPĖDA IR KLAIPĖDOS GELEŽINKELIO MAZGO DALIES (RUOŽE NUO KLAIPĖDOS IKI DRAUGYSTĖS GELEŽINKELIO STOTIES) SUSISIEKIMO KOMUNIKACIJŲ INŽINERINĖS INFRASTRUKTŪROS VYSTYMO PLANAS, T00087389, 2022-02-28;
- Krašto kelio Nr. 155 Kuršėnai-Mažeikiai 1,25 km esančios sankryžos su krašto keliu Nr. 203 Kuršėnų aplinkkelio rekonstravimo Kuršėnų kaimiškojoje seniūnijoje, T00004374 (000912000230), 2009-07-07;
- Vandentiekio ir nuotekų tinklų rekonstrukcija ir plėtra pagal Ventos-Lielupės upių baseino projektą Kairių mstl., Kairių sen., T00004149 (000912000487), 2010-09-24;
- Vandentiekio ir nuotekų tinklų rekonstrukcijos ir plėtros pagal Ventos-Lielupės upių baseino projektą Ginkūnų k., T00004236 (000912000489), 2010-09-24;
- Vandentiekio ir nuotekų tinklų rekonstrukcijos ir plėtros pagal Ventos-Lielupės upių baseino projektą Vijolių k., T00004148 (000912000486), 2010-09-24;
- Didžiųjų prekybos įmonių išdėstymas Kuršėnų mieste, T00003432 (000912000319), 2009-12-03;
- Vandentiekio ir nuotekų tinklų rekonstrukcijos ir plėtros pagal Ventos-Lielupės upių baseino projektą Kuršėnų m., T00004150 (000912000488), 2010-09-24;
- Šiaulių rajono Leičių telkinio smėlio ir žvyro išteklių naudojimo planas, T00088761, 2023-02-09;
- Valstybinės reikšmės magistralinio kelio A18 Šiaulių aplinkkelio (šiaurės-rytų krypties) tiesimo specialiojo plano, patvirtinto Šiaulių rajono savivaldybės tarybos 2016 m. kovo 31 d. sprendimu Nr. T-



65 „Dėl valstybinės reikšmės magistralinio kelio A18 Šiaulių aplinkkelio (šiaurės -rytų krypties) tiesimo specialiojo plano patvirtinimo“, keitimas, T00089634, 2023-07-17;

- Gedžiūnų miško biosferos poligono ribų plano keitimas, T00090771, 2024-04-25;
- Nacionalinis kraštovaizdžio tvarkymo planas, T00077225, 2015-10-26, (tapo Lietuvos Respublikos teritorijos bendrojo plano (2030) (TPD registracijos Nr.T00087007), 2021-11-19) sudėtine dalimi);
- Nacionalinių vandens turizmo trasų specialusis planas, T00053907 (100002000240), 2009-03-17;
- Nacionalinio lygmens autoturizmo specialusis planas, T00053906 (100002000239), 2009-03-17);

Įstatymai, kiti teisės aktai, dokumentai ir kt.:

- Lietuvos Respublikos teritorijų planavimo įstatymas;
- Lietuvos Respublikos savivaldybių infrastruktūros plėtros įstatymas;
- Lietuvos Respublikos žemės įstatymas;
- Lietuvos Respublikos žemės gelmių įstatymas;
- Lietuvos Respublikos planuojamos ūkinės veiklos poveikio aplinkai vertinimo įstatymas;
- Lietuvos Respublikos specialiųjų žemės naudojimo sąlygų įstatymas;
- Lietuvos Respublikos aplinkos apsaugos įstatymas;
- Lietuvos Respublikos saugomų teritorijų įstatymas;
- Lietuvos Respublikos laukinės augalijos įstatymas;
- Lietuvos Respublikos laukinės gyvūnijos įstatymas;
- Lietuvos Respublikos želdynų įstatymas;
- Lietuvos Respublikos architektūros įstatymas;
- Lietuvos Respublikos savivaldybių infrastruktūros plėtros įstatymas;
- Lietuvos Respublikos saugomų gyvūnų, augalų ir grybų rūšių įstatymas.
- Lietuvos Respublikos miškų įstatymas;
- Lietuvos Respublikos aplinkos ministro 2007 m. vasario 14 d. įsakymas Nr. D1-96 „Dėl gamtinio karkaso nuostatų patvirtinimo“;
- Lietuvos Respublikos aplinkos ministro 2006 m. gegužės 17 d. įsakymas Nr. D1-236 „Dėl Nuotekų tvarkymo reglamento patvirtinimo“ ir Paviršinių nuotekų tvarkymo reglamentas, patvirtintas Lietuvos Respublikos aplinkos ministro 2007 m. balandžio 2 d. Nr. D1-193 „Dėl Paviršinių nuotekų tvarkymo reglamento patvirtinimo“;
- Planų ir programų strateginio pasekmių aplinkai vertinimo tvarkos aprašas, patvirtintas Lietuvos Respublikos Vyriausybės 2004-08-18 nutarimu Nr. 967 „Dėl Planų ir programų strateginio pasekmių aplinkai vertinimo tvarkos aprašo patvirtinimo“;
- Visuomenės informavimo ir dalyvavimo teritorijų planavimo procese nuostatai, patvirtinti Lietuvos Respublikos Vyriausybės 1996-09-18 nutarimu Nr. 1079;
- Nacionalinė aplinkos apsaugos strategija, patvirtinta LR Seimo 2015-04-16 nutarimu Nr. XII-1626;
- Kraštovaizdžio ir biologinės įvairovės išsaugojimo 2015–2020 metų veiksmų planas, patvirtintas LR aplinkos ministro 2015-01-09 įsakymu Nr. D1-12.;
- Nacionalinė darnaus vystymosi strategija, patvirtinta LR Vyriausybės 2003-09-11 nutarimu Nr. 1160;
- 2021-2030 metų nacionalinis pažangos planas, patvirtintas LR Vyriausybės 2020-09-09 nutarimu Nr. 998;
- Aplinkos ministro 2019 m. rugpjūčio 13 d. įsakymas Nr. D1-485 "Dėl Lietuvos urbanistinės politikos pagrindinių kryptių ir jų įgyvendinimo rekomendacijų patvirtinimo";
- Aplinkos ministro 2014 m. sausio 2 d. įsakymas Nr. D1-7 "Dėl Teritorijų planavimo normų";
- Europos kraštovaizdžio konvencija (Florencija, 2002), ratifikuota LR Seime 2002-10-03 įstatymu Nr. IX-1115;
- Paveldo tvarkybos reglamentu PTR 2.13.01:2022 „Archeologinio kultūros paveldo tvarkyba“;
- Biologinės įvairovės konvencija (Rio de Žaneiras, 1992), ratifikuota LR Seime 1995-07-03 nutarimu Nr. I-985;
- Saugomų rūšių informacinės sistemos duomenys;
- Lietuvos Respublikos saugomų teritorijų valstybės kadastro duomenys;



- Geologinė informacija: Lietuvos geologijos tarnybos interneto svetainėje www.lgt.lt: „paslaugos/informacinės rinkmenos/informacinių sistemų duomenys/žemėlapiai“;
- Lietuvos Respublikos kraštovaizdžio erdvinės struktūros įvairovės ir jos tipų identifikavimo studija, 2006 m., VU bendrosios geografijos katedros autorinis mokslinis darbas: Aplinkos ministerijos interneto svetainėje: I dalis: http://am.lrv.lt/uploads/am/documents/files/saugom_teritorijos_kra%C5%A1tov/LR_Krastovaizdzio_Studija_1.pdf, II dalis: http://am.lrv.lt/uploads/am/documents/files/saugom_teritorijos_kra%C5%A1tov/LR_Krastovaizdzio_Studija_2.pdf;
- Valstybinio aplinkos monitoringo duomenys: Aplinkos apsaugos agentūros interneto svetainėje: www.gamta.lt;
- EB svarbos natūralių buveinių inventorizavimo duomenys. Duomenys paskelbti interneto svetainėje www.geoportal.lt;
- Lietuvos Respublikos teritorijos bendrojo plano 2030 esamos situacijos, koncepcijos ir sprendinių duomenys: AM www.bendrasisplanas.lt;
- Lietuvos Respublikos miškų valstybės kadastro duomenys.

Kiti teisės aktai bei galiojantys planavimo dokumentai.

Tarptautiniai dokumentai:

- Europos kraštovaizdžio konvencija (Florencija, 2002), ratifikuota LR Seime 2002 spalio 3 d. įstatymu Nr. IX-1115;
- Europos architektūros paveldo apsaugos konvencija (Žin. 1999, Nr. 100-2896);
- 1992 metų pataisyta Europos archeologijos paveldo apsaugos konvencija (Žin., 1999, Nr. 100-2985);
- Venecijos Chartija, 1964m.;
- Vietinės statybos paveldo chartija (Charter of the Built Vernacular Heritage), ICOMOS, 1999;
- Europos laukinės gamtos ir gamtinės aplinkos apsaugos konvencija (Bernas, 1994), ratifikuota Lietuvos Respublikos Seime 1996 birželio 11d. įstatymu Nr. I-1376;
- Biologinės įvairovės konvencija (Rio de Žaneiras, 1992), ratifikuota LR Seime 1995 liepos 3 d. nutarimu Nr. I-985;
- 2009 lapkričio 30 d. Europos Parlamento ir Tarybos direktyva 2009/147/EB dėl laukinių paukščių apsaugos (konsoliduota redakcija OL 2010 L 20, p.7);
- 1992 gegužės 21 d. Tarybos direktyva 92/43/EEB dėl natūralių buveinių ir laikinės faunos bei floros apsaugos (OL 2004 m. specialusis leidimas, 15 skyrius, 2 tomas, p. 102) su paskutiniais pakeitimais, padarytais 2013 m. gegužės 13 d. Tarybos direktyva 2013/17/ES (OL 2013 L 158, p. 193);
- Migruojančių laukinių gyvūnų rūšių išsaugojimo konvencija, ratifikuota LR Seime 2001 gegužės 22 d. įstatymu Nr. IX-338;
- Susitarimu dėl Afrikos ir Eurazijos migruojančių vandens paukščių, ratifikuotu Lietuvos Respublikos Seime 2004 birželio 29 d. įstatymu Nr. IX-2301;
- Sutartimi dėl šikšnosparnių apsaugos Europoje, ratifikuota LR Seime 2001 birželio 8 d. įstatymu Nr. IX-518.

Planavimo sąlygos:

- Šiaulių rajono savivaldybės administracijos direktoriaus 2023 m. rugpjūčio 14 d. [įsakymas Nr. A-1253](#) „Dėl Šiaulių rajono savivaldybės teritorijos bendrojo plano keitimo sprendinių koregavimo“;
- Šiaulių rajono savivaldybės administracijos 2023-08-18 teritorijų planavimo sąlygos Nr. REG291230;
- Aplinkos apsaugos agentūros 2023-08-18 teritorijų planavimo sąlygos Nr. REG291292;
- AB "Amber Grid" 2023-08-29 teritorijų planavimo sąlygos Nr. REG292536;
- AB "Energijos skirstymo operatorius" teritorijų planavimo sąlygos 2023-08-16 Nr. REG290828;
- Kultūros paveldo departamentas prie Kultūros ministerijos teritorijų planavimo sąlygos 2023-08-17 Nr. REG291106;
- Uždaroji akcinė bendrovė "Kuršėnų vandenys" 2023-08-22 teritorijų planavimo sąlygos Nr. REG291687;



- Akcinė bendrovė "Lietuvos geležinkeliai" 2023-08-18 teritorijų planavimo sąlygos Nr. REG291289;
- Lietuvos geologijos tarnyba prie Aplinkos ministerijos 2023-08-24 teritorijų planavimo sąlygos Nr. REG292112;
- Lietuvos kariuomenė 2023-08-23 teritorijų planavimo sąlygos Nr. REG291865;
- LITGRID AB 2023-08-24 teritorijų planavimo sąlygos Nr. REG292128;
- Nacionalinis visuomenės sveikatos centras prie Sveikatos apsaugos ministerijos 2023-08-23 teritorijų planavimo sąlygos Nr. REG291846;
- Nacionalinė žemės tarnyba prie Aplinkos ministerijos 2023-08-24 teritorijų planavimo sąlygos Nr. REG292134;
- Priešgaisrinės apsaugos ir gelbėjimo departamentas prie Vidaus reikalų ministerijos 2023-08-16 teritorijų planavimo sąlygos Nr. REG290850;
- Radviliškio rajono savivaldybės administracija 2023-08-28 teritorijų planavimo sąlygos Nr. REG290934;
- Šiaulių miesto savivaldybės administracija 2023-09-13 teritorijų planavimo sąlygos Nr. REG294922;
- Akcinė bendrovė "Šiaulių energija" 2023-08-23 teritorijų planavimo sąlygos Nr. REG291911;
- Pakruojo rajono savivaldybės administracija 2023-08-23 teritorijų planavimo sąlygos Nr. REG291896;
- Uždaroji akcinė bendrovė "Šiaulių vandenys" 2023-08-24 teritorijų planavimo sąlygos Nr. REG291977;
- Telia Lietuva, AB 2023-08-16 teritorijų planavimo sąlygos Nr. REG290880;
- Telšių rajono savivaldybės administracija 2023-08-17 teritorijų planavimo sąlygos Nr. REG290995;
- Viešoji įstaiga Transporto kompetencijų agentūra 2023-08-17 teritorijų planavimo sąlygos Nr. REG290966;
- Akcinė bendrovė Lietuvos automobilių kelių direkcija 2023-08-21 teritorijų planavimo sąlygos Nr. REG291390;
- Valstybinė miškų tarnyba 2023-08-16 teritorijų planavimo sąlygos Nr. REG290915;
- Žemaitijos saugomų teritorijų direkcija 2023-08-17 teritorijų planavimo sąlygos Nr. REG291045.

1.4. Bendrojo plano koregavimo sprendiniai

Koreguojamas Šiaulių rajono savivaldybės teritorijos bendrojo plano keitimas, patvirtintas Šiaulių rajono savivaldybės tarybos 2022 m. rugsėjo 6 d. sprendimu Nr. T-291 „Dėl Šiaulių rajono savivaldybės teritorijos bendrojo plano keitimo patvirtinimo“.

Šiaulių rajono savivaldybės teritorijos bendrojo plano koregavimas atliekamas pagal Šiaulių rajono savivaldybės teritorijos bendrojo plano koregavimo nustatytus tikslus ir uždavinius:

- koreguojami galiojančio bendrojo plano aiškinamojo rašto skyriai (poskyriai, punktai): 9.7. „Atsinaujinantys energijos šaltiniai“.
- Dėl sprendinių koregavimo specifikos (savivaldybės ribos keitimo, naudingųjų iškasenų teritorijos pažymėjimo bei saulės energijos elektrinių vystymo reglamentavimo koreguojami visi galiojančio bendrojo plano grafinės dalies brėžiniai.

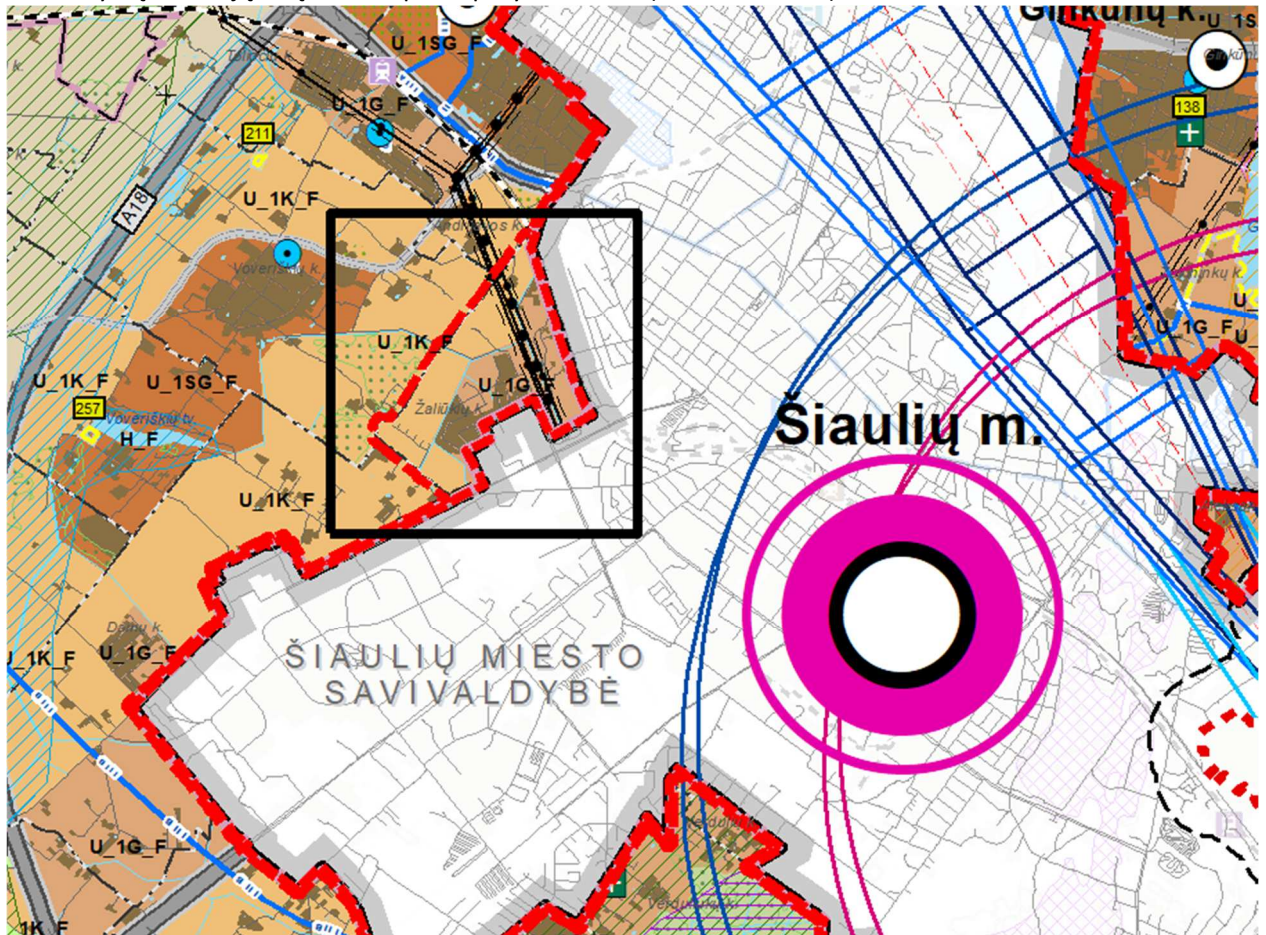
Kiti aspektai lieka galioti kaip tai yra numatyta galiojančiame Šiaulių rajono savivaldybės teritorijos bendrojo plano keitime.

1.4.1 Šiaulių rajono savivaldybės teritorijos ribos koregavimas - Žaliūkių kaimą priskiriant Šiaulių miesto savivaldybei

Vadovaujantis Šiaulių rajono savivaldybės teritorijos bendrojo plano keitimo, patvirtinto Šiaulių rajono savivaldybės tarybos 2022 m. rugsėjo 6 d. sprendimu Nr. T 291 „Dėl Šiaulių rajono savivaldybės teritorijos bendrojo plano keitimo patvirtinimo“ koregavimo planavimo darbų programos 7.1 papunktyje išdėstyto planavimo tikslu/uždaviniu: „pakoreguoti Šiaulių rajono savivaldybės teritorijos ribą (Šiaulių kaimiškosios seniūnijos Žaliūkių kaimą priskiriant Šiaulių miesto savivaldybei)“ bei 2022 m. birželio 30 d. Lietuvos Respublikos Šiaulių miesto ir Šiaulių rajono savivaldybių teritorijų ribų keitimo įstatymu Nr. XIV-1378, kurio pagrindu buvo



pakeistos Šiaulių miesto ir Šiaulių rajono savivaldybių teritorijų ribos pagal Šiaulių rajono ir Šiaulių miesto savivaldybių teritorijų ribų keitimo planą. Šiaulių miesto savivaldybės teritorijai buvo priskirtos Šiaulių rajono savivaldybės Šiaulių kaimiškosios seniūnijos Žaliūkių kaimas, kurio teritorija Šiaulių rajono ir Šiaulių miesto savivaldybių teritorijų ribų keitimo plane pažymėta Nr. 1 (139,02 hektaro).



1 pav. Koreguojama Šiaulių rajono savivaldybės administracinė riba, ištrauka iš esamos būklės įvertinimo Pagrindinio brėžinio

1.4.2. Saulės energijos elektrinių vystymo reglamentavimo nuostatų aktualizavimas

Atsižvelgiant į pakitusį teisinį reguliavimą, bendrojo plano koregavimo sprendimais tikslinamas Šiaulių rajono savivaldybės teritorijos bendrojo plano keitimo sprendinių aiškinamojo rašto 9.7. poskyris „Atsinaujinantys energijos šaltiniai“, poskyrio dalis – „Saulės jėgainių Šiaulių rajono savivaldybės teritorijoje vystymo principai“ jį išdėstant šia nauja redakcija:

9.7. Atsinaujinantys energijos šaltiniai

Saulės šviesos elektrinių Šiaulių rajono savivaldybės teritorijoje vystymo bendrosios nuostatos

Vadovaujantis Lietuvos Respublikos teritorijos bendrojo plano nuostatomis, Lietuvos bendrosios politikos strategija numatoma siekti, kad iki 2050 metų 80 proc. (nuo bendros suvartojamos elektros, šilumos ir kt. energijos bei transporto sektoriuje) energijos būtų išgauta iš atsinaujinančių energijos šaltinių. Skatinamas atsinaujinančių ir neatsinaujinančių išteklių naudojimo intensyvumo optimizavimas, siekiant racionaliai naudoti teritorijas bei išsaugoti jų regeneracinį ir geoekologinį potencialą.



Šiaulių rajono savivaldybė yra patvirtinusi Šiaulių rajono savivaldybės atsinaujinančių išteklių energijos naudojimo plėtros veiksmų planą iki 2030 m., jame pateikiamas saulės energijos išteklių Šiaulių rajone panaudojimo potencialas. Bendrojo plano koregavimo sprendiniuose sudaromos sąlygos minėto veiksmų plano įgyvendinimui tiek, kiek tai neprieštarauja teisės aktams, ypač saugomo estetinio potencialo arealų, vaizdingo kraštovaizdžio išsaugojimui.

Skatinamas veiksmingas struktūrų kūrimas ir įgyvendinimas, kuris padėtų mažinti anglies dioksido išsiskyrimą į aplinką, didintų energijos vartojimo efektyvumą ir skatintų atsinaujinančių išteklių energijos naudojimą. Skatinama atsinaujinančių energijos išteklių plėtra elektros, šilumos ir transporto sektoriuose, tame tarpe didinant elektros energiją gaminančių vartotojų (individualiuose namuose ir daugiabučiuose).

Saulės šviesos elektrinių Šiaulių rajono savivaldybės teritorijoje vystymo principai

Saulės jėgainės vystomos vadovaujantis Lietuvos Respublikos atsinaujinančių išteklių energetikos įstatymu, kitais šią veiklą reglamentuojančiais teisės aktais. Saulės jėgainės teisės aktų numatyta tvarka gali būti vystomos urbanizuojamose pramonės ir sandėliavimo, susisiekimo ir inžinerinių tinklų koridorių, atliekų saugojimo, rūšiavimo ir utilizavimo teritorijų funkcinėse zonose. Visais atvejais saulės jėgainių statyba negalima:

- Saugomose teritorijose (gamtiniuose rezervatuose, gamtiniuose ir kompleksiniuose, kultūriniuose draustiniuose, gamtos paveldo objektų teritorijose, biosferos poligonuose, valstybiniuose parkuose, gamtos paveldo objektų buferinės apsaugos zonos fizinės apsaugos pozonyje, steigtiniuose draustiniuose bei steigtiniuose regioniniuose parkuose) (nebent saugomų teritorijų specialiojo teritorijų planavimo dokumentuose, apsaugos reglamentuose numatyta kitaip);
- 2 km atstumu nuo PAST Gubernijos miškas, PAST Ventos upės slėnis, PAST Tyrulių pelkė teritorijų ribos;
- „Natura 2000“ buveinių ir paukščių apsaugai svarbiose teritorijose bei vietovėse, atitinkančiose gamtinių buveinių apsaugai svarbių teritorijų atrankos kriterijus;
- Gamtinio karkaso teritorijose (migraciniuose koridoriuose);
- Natūralių pievų ir ganyklų plotuose;
- Jei matosi iš vertingiausių rajono kraštovaizdžio panoramų apžvalgos taškų;
- Europos Bendrijos svarbos natūralių buveinių ir rūšių buveinių teritorijose;
- Saugomų rūšių augaviečių ir radaviečių plotuose, kurie registruoti Saugomų rūšių informacinėje sistemoje;
- Kultūros vertybių teritorijose ir jų apsaugos zonose (apsaugos nuo fizinio poveikio pozoniuose ir vizualinės apsaugos pozoniuose);
- Miško žemės teritorijose (įskaitant kertines miško buveines);
- Rekreacinėse teritorijose;
- Paviršinių vandens telkinių teritorijose;
- Paviršinių vandens telkinių pakrantės apsaugos juostose;
- Didelės tikimybės potvynių teritorijose (10 % pasikartojimo tikimybės);
- Detaliai išžvalgytų žemės gelmių išteklių telkiniuose;
- Požeminio vandens vandenviečių apsaugos zonos 1-ojoje juostoje;
- Teritorijose krašto apsaugos reikmėms ir krašto objektų apsaugos zonose;
- Susisiekimo ir inžinerinių tinklų infrastruktūros apsaugos zonose;
- Teritorijose, kuriose pagal teisės aktus ir dokumentus saulės jėgainių statyba negalima.

Teritorijos, kuriose saulės elektrinių statyba ribojama*:

- Pelkių ir šaltinių plotuose;



- Saugomose teritorijose (valstybinių parkų buferinėse apsaugos zonose);
- Gamtinio karkaso teritorijose (geoekologinėse takoskyrose, vidinio stabilizavimo arealuose);
- Paviršinių vandens telkinių apsaugos zonose;
- Vidutinės ir mažos tikimybės potvynių teritorijose (1% ir 0,1% pasikartojimo tikimybė);
- Požeminio vandens išteklių apsaugos zonose (išskyrus 1-ojoje juostoje, kurioje statyba draudžiama);
- Parengtinai išžvalgytų ir prognozzinių žemės gelmių išteklių plotuose;
- Skrydžių lauko aikštelių, kylimo/tūpimo takų teritorijose ir jų saugos zonose, skrydžių juostose (apsaugos zonose A ir B).

**Ribojama - t.y. statyba galima su sąlyga, kuri nusako, kad tik užtikrinus papildomą apsaugą nuo biologinės įvairovės, gamtos ir nekilnojamojų vertybių, išteklių sunaikinimo, sužalojimo ar kito neigiamo poveikio bei užtikrinus, kad SE statyba nesukels vizualinės taršos, nebus pablogintas objektų eksponavimas, pažeista bendroji ekologinė apsauga ir pusiausvyra, kraštovaizdžio struktūra, gamtiniai ryšiai ir nesukuriami kiti neigiami aspektai teritorijoje esantiems aplinkos komponentams bei gavus suinteresuotų institucijų/asmenų pritarimus yra galima saulės elektrinių statyba.*

** Vystant SE statybą, turi būti vadovaujama tuo metu galiojančiu Šiaulių r. sav. teritorijos bendrojo plano, Lietuvos Respublikos teritorijos bendrojo plano reglamentavimu.*

Planuojamos ūkinės veiklos poveikio aplinkai vertinimo metu (jei vystoma veikla patenka į planuojamos ūkinės veiklos, kurios poveikis aplinkai privalo būti vertinamas, rūšių sąrašą, pagal LR planuojamos ūkinės veiklos poveikio aplinkai vertinimo įstatymą) ir/arba rengiant statybos projektus, turi būti įvertinti gretimybėje esantys/galiojantys teritorijų planavimo dokumentai ir/ar žemės valdos projektai, žemėtvarkos dokumentai bei juose nustatyta planuojama veikla ir veiklų tarpusavio sąveika.

SE statyba žemės ūkio paskirties sklypuose:

Vykiant saulės elektrinių statybą žemės ūkio paskirties sklypuose, taikyti LR specialiųjų žemės naudojimo sąlygų įstatymo nuostatas dėl dirvožemio apsaugos tikslais taikomos specialiosios žemės naudojimo sąlygos.

SE statyba urbanizuotose ir urbanizuojamose teritorijose:

Urbanizuotose ir urbanizuojamose teritorijose taikomos LR atsinaujinančių išteklių energetikos įstatymo nuostatos – „Urbanizuotose ir urbanizuojamose teritorijose (išskyrus teritorijas, kuriose, vadovaujantis galiojančių teritorijų planavimo dokumentų sprendiniais, kitais teisės aktais, atitinkama statyba negalima) saulės šviesos energijos elektrinės statomos pagal nustatytą pagrindinę žemės naudojimo paskirtį ir būdą, šių energetikos objektų neprivaloma numatyti teritorijų planavimo dokumentuose“.

Vadovaujantis Žemės naudojimo būdų turinio aprašu, saulės elektrinių statyba galima pramonės ir sandėliavimo objektų teritorijose, susisiekimo ir inžinerinių komunikacijų aptarnavimo objektų teritorijose; saulės elektrinių – susisiekimo ir inžinerinių tinklų koridorių teritorijose (esamose vandenvietėse), atliekų saugojimo, rūšiavimo ir utilizavimo teritorijose.

SE statyba neurbanizuotose ir neurbanizuojamose teritorijose:

Neurbanizuotose ir neurbanizuojamose teritorijose taikomos LR atsinaujinančių išteklių energetikos įstatymo nuostatos – „Neurbanizuotose ir neurbanizuojamose teritorijose (išskyrus teritorijas, kuriose, vadovaujantis galiojančių teritorijų planavimo dokumentų sprendiniais, įstatymais, saugomų teritorijų nuostatais atitinkama



statyba negalima), gavus žemės sklypo savininko sutikimą, nekeičiant pagrindinės žemės naudojimo paskirties ir naudojimo būdo, galima statyti:

- saulės šviesos energijos elektrines (tarp jų saulės šviesos energijos elektrines, kurios yra hibridinės elektrinės dalis) – žemės ūkio paskirties žemės sklypuose.

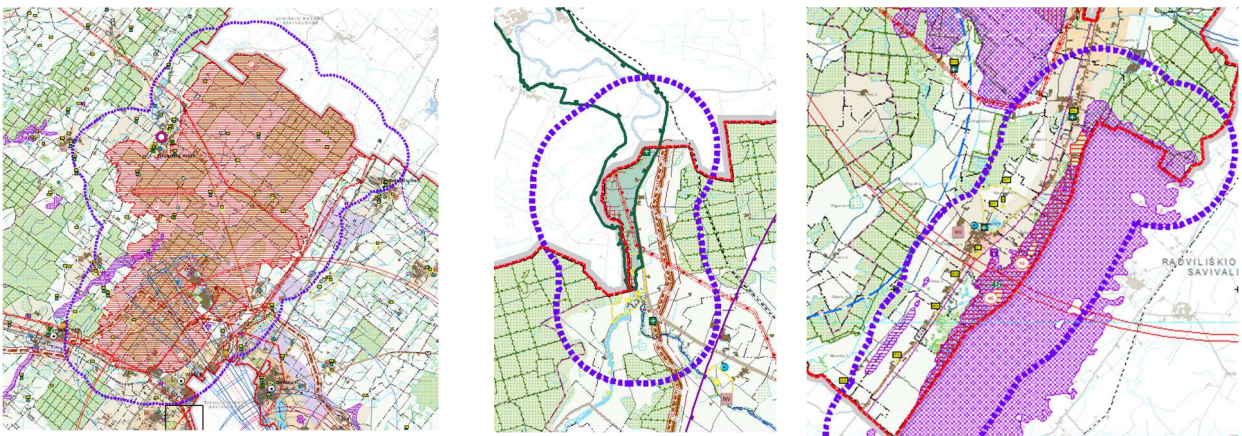
SE statyba žemės gelmių išteklių telkinių teritorijose:

Žemės gelmių išteklių telkinių teritorijose, kuriose naudingųjų iškasenų gavyba vykdoma atviru būdu, taikyti LR specialiųjų žemės naudojimo sąlygų įstatymo 109 str. ir Pažeistų žemių, iškasus naudingąsias iškasenas, rekultivavimo metodiką. Išekspluatavus išteklius, saulės elektrinių statyba šiose teritorijose galima parengus rekultivacijos projektą ir atlikus teritorijos rekultivacijos darbus bei gavus Lietuvos geologijos tarnybos prie Aplinkos ministerijos pritarimą.

Angliavandenilių išteklių gavybos teritorijose, LR specialiųjų žemės naudojimo sąlygų įstatymo 109 str. taikomas angliavandenilių gavybos aikštelėse. Saulės elektrinių statyba angliavandenilių išteklių gavybos teritorijose galima įvertinus angliavandenilių išteklių naudojimo projektus, juose nustatytas sąlygas ir plotus bei gavus Lietuvos geologijos tarnybos prie Aplinkos ministerijos pritarimą.

SE statyba Šiaulių rajono savivaldybės teritorijoje gali būti vystomos tiek, kiek neprieštaraujama nuostatoms dėl SE vystymo Lietuvos Respublikos teritorijos bendrojo plano (taip pat atkreipiant dėmesį į jo 350 punktą) nuostatoms bei Aplinkosauginiams reikalavimams planuojant, statant ir eksploatuojant SE (taikomi ribojamieji SE vystymui kai kuriuose kraštovaizdžio vizualinės struktūros tipuose, taikomi kiti aplinkosauginiai reikalavimai).

Gali būti rengiami (tačiau neprivalomi) inžinerinės infrastruktūros vystymo planai dėl SE. SE dėstomos taip, kad nedarytų neigiamo poveikio kraštovaizdžiui, nekilnojamojo kultūros paveldo ar kitų visuomenei svarbių objektų ir/ar teritorijų vizualinei apžvalgai. Dėl išaiškinimo ar SE nesudaro vizualinio neigiamo poveikio, atitikties architektūros kokybės kriterijui - urbanistiniam integralumui, vadovaujantis Lietuvos Respublikos architektūros įstatymu, gali būti gaunama Regioninės architektūros tarybos išvada.



2 pav. Nustatomas 2 km atstumas nuo PAST Gubernijos miškas, PAST Ventos upės slėnis, PAST Tyrulių pelkė teritorijų ribos kur saulės jėgainių statyba negalima (įkarpa iš konkretizuotų sprendinių Inžinerinės infrastruktūros brėžinio)

1.4.3. Naudingųjų iškasenų teritorijų formavimas miškų ūkio paskirties žemės sklypuose

Vadovaujantis Šiaulių rajono savivaldybės teritorijos bendrojo plano keitimo, patvirtinto Šiaulių rajono savivaldybės tarybos 2022 m. rugsėjo 6 d. sprendimu Nr. T 291 „Dėl Šiaulių rajono savivaldybės teritorijos bendrojo plano keitimo patvirtinimo“ koregavimo planavimo darbų programos 7.3 papunktyje išdėstytu



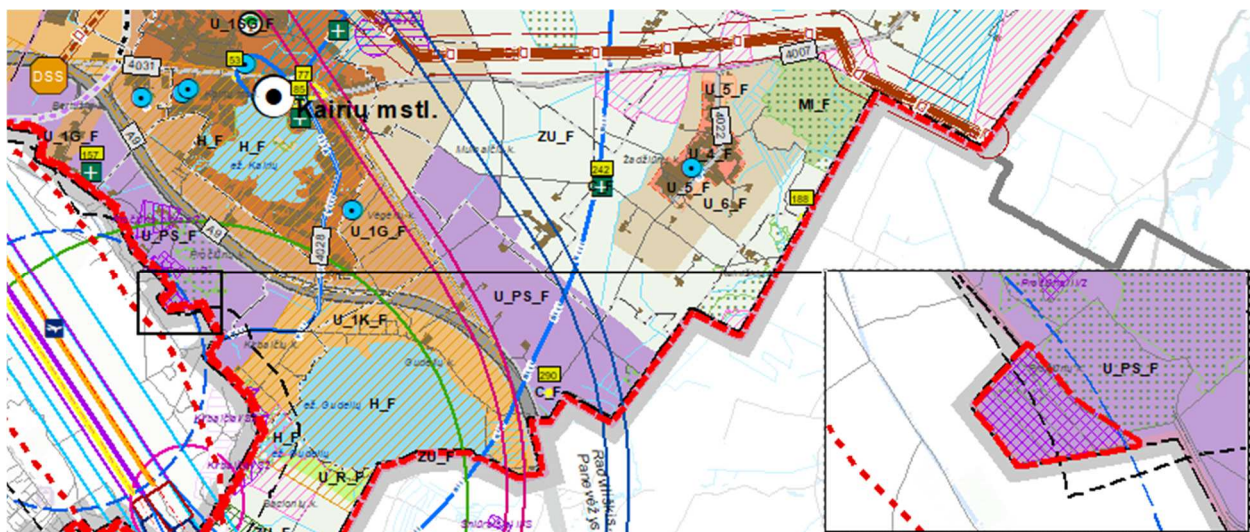
planavimo tikslu/uždaviniu: „pažymėti kaip naudingųjų iškasenų teritorijas žemės sklypus, kurių paskirtis – miškų ūkio, naudojimo būdas – ūkinių miškų sklypai (kadastriniai Nr. 9124/0006:238, 9124/0006:239, 9124/0006:240, 9124/0006:241), jei, atlikus geologinius tyrimus, bus nustatyta, kad šiose teritorijose yra naudingųjų iškasenų“. Šiuo metu galiojančiame bendrajame plane išdėstoma:

Šiaulių rajono teritorijoje esančių naudingųjų iškasenų telkinių eksploatavimo prioritizavimas atliekamas, įvertinant ir atsižvelgiant į kasybos veiklą limituojančius įstatymus (Žemės gelmių įstatymas, Saugomų teritorijų įstatymas, Miškų įstatymas) bei savalaikę naudingųjų iškasenų rinkos situaciją. Prioriteto tvarka, pirmiausiai eksploatuojami tie naudingųjų iškasenų telkiniai, kurių naudojimui yra mažiausiai apribojimų, o jų eksploatavimas galimai kelia mažiausiai aplinkosauginio pobūdžio konfliktų. Naudingųjų iškasenų eksploatavimas ir išnaudotų telkinių rekultivacija vykdoma, remiantis Žemės gelmių įstatymu bei kitais teisės aktais (2006 m. spalio 3d. įsakymas Nr. DI-444 „Dėl naudingųjų iškasenų išteklių naudojimo ir kontrolės tvarkos aprašo patvirtinimo“), taip pat ir konkrečiais naudingųjų iškasenų telkinių eksploatavimo ir rekultivacijos planais. Išnaudojus žemės gelmių išteklius, turi būti rekultivuojami, pagal galimybes atkuriant buvusias ekosistemas, o pažeistų plotų neturi būti daugiau negu turėtų būti pagal gavybos apimtį ir technologiją. Pagrindinės pažeistos žemės rekultivavimo ir tikslinio panaudojimo kryptys yra šios: miškų įveisimas; uoginių, vaistinių ir kitų naudingųjų augalų auginimas; vandens telkinių įrengimas; žemės ūkio naudmenos; statybos ir rekreacijos plotai; plotai natūralioms ekosistemoms bei biologinei įvairovei atsikurti ir jau atsikūrusiai biologinei įvairovei išsaugoti. Kiekvienu konkrečiu atveju kasybos plotų žemės rekultivavimo ir tikslinio panaudojimo kryptį apibūdina šio bendrojo plano keitimo kraštovaizdžio tvarkymo zonų nuostatos, funkcinis zonavimas, teritorijos naudojimo privalomieji reikalavimai.

Esami žemės gelmių išteklių telkiniai bei žemės gelmių telkiniai, kurie bus užregistruoti po bendrojo plano keitimo patvirtinimo ir nenurodyti šiuose bendrojo plano keitimo sprendiniuose, plotai tvarkomi ir veikla juose vykdoma vadovaujantis Žemės gelmių įstatymu, Lietuvos Respublikos specialiųjų žemės naudojimo sąlygų įstatymu, kitais šią veiklą reglamentuojančiais teisės aktais. Naudingųjų iškasenų telkiniai, esantys saugomose teritorijose, tvarkomi vadovaujantis ir Saugomų teritorijų įstatymu, kitais saugomas teritorijas reglamentuojančiais teisės aktais, specialiaisiais planais.

Pažymima, kad vadovaujantis Specialiųjų žemės naudojimo sąlygų įstatymo nuostatomis, žemės naudojimo apribojimai bet kokiai ūkinei veiklai taikomi tik aprobuotų (detaliai išžvalgytų) atviru kasybos būdu (nuo žemės paviršiaus karjerai) išgaunamų žemės gelmių išteklių telkinių teritorijose, tačiau šie apribojimai netaikomi parengtiniai išžvalgytiems telkiniams ir naudingųjų iškasenų paplitimo prognozių plotų teritorijoms.

Taip pat, vadovaujantis 2024 m. gegužės 17 d. Lietuvos geologijos tarnybos prie Aplinkos ministerijos direktoriaus įsakymu Nr. 1-225 „Dėl Šiaulių rajono Pročiūnų III smėlio telkinio detaliai išžvalgytų išteklių aprobavimo“, kuriame numatoma, kad: Vadovaudamasis Lietuvos Respublikos žemės gelmių įstatymo 4 straipsnio 3 dalies 7 punktu ir Išžvalgytų kietųjų naudingųjų iškasenų išteklių aprobavimo tvarkos aprašo, patvirtinto Lietuvos geologijos tarnybos prie Aplinkos ministerijos direktoriaus 2010 m. liepos 14 d. įsakymu Nr. 1-146 „Dėl išžvalgytų kietųjų naudingųjų iškasenų išteklių aprobavimo tvarkos aprašo patvirtinimo“, 25 punktu, nusprendžiama aprobuoti pagal 2023 m. lapkričio 17 d. būklę Šiaulių rajono Pročiūnų III telkinio detaliai išžvalgytus spėjamai vertingus smėlio išteklius – 3,82 ha plote 287 tūkst. kub. m (išteklių identifikavimo kodas – 331). Smėlis tinka automobilių kelių gruntams pagal standarto LST 1331:2022 lt (Gruntai, skirti kelių ir kelių statinių statybai. Klasifikacija) reikalavimus.



3 pav. Detaliai išvalgyto Pročiūnų III telkinio lokalizavimas (įkarpa iš konkretizuotų sprendinių Pagrindinio brėžinio) pagal aktualius Lietuvos geologijos tarnybos duomenis



2. INFORMACIJA APIE NUMATOMĄ PLANO KOREKTŪROS ĮGYVENDINIMO VIETĄ

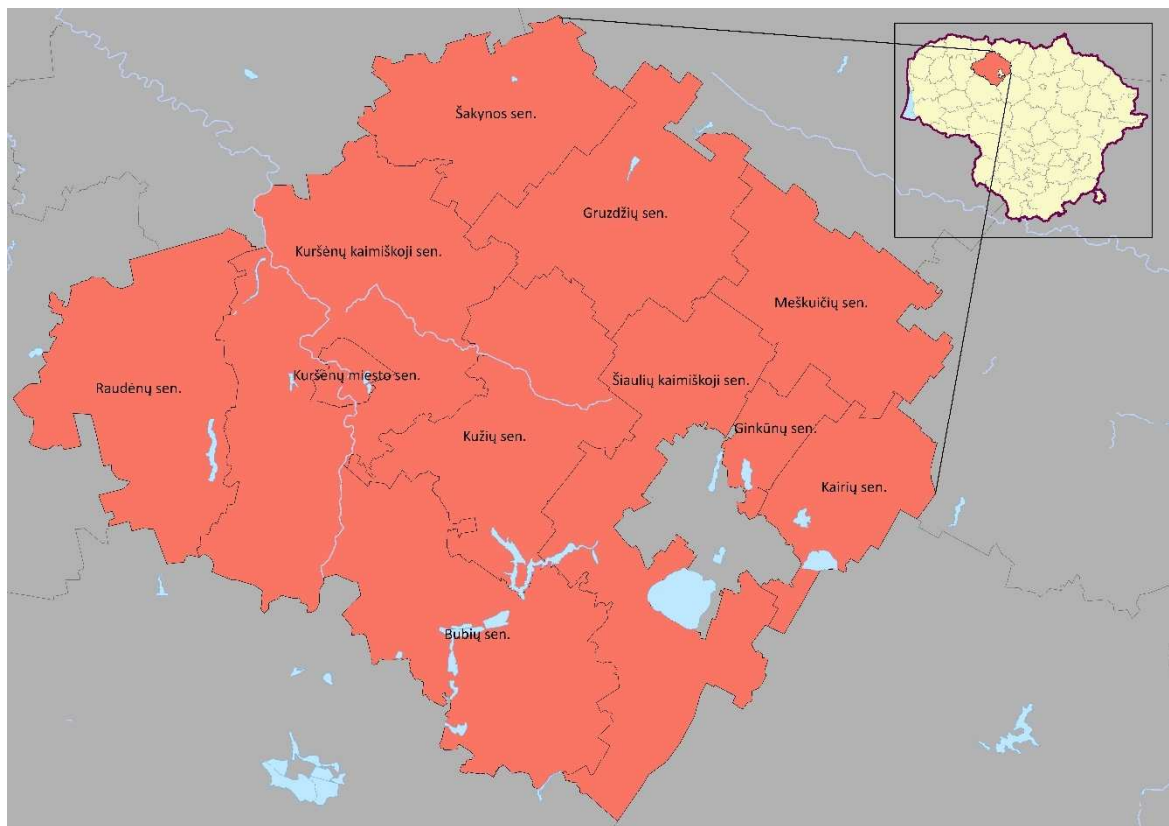
2.1. Informacija apie numatomas alternatyvias bendrojo plano korektūros įgyvendinimo vietas ir planuojamą teritoriją

Alternatyvių plano įgyvendinimo vietų nėra. Šiaulių rajono savivaldybės teritorijos bendrojo plano koregavimo sprendiniai taikomi Šiaulių rajono savivaldybės administracinei teritorijai.

Šiaulių rajono savivaldybė yra šiaurės vakarinėje Lietuvos dalyje. Šiaurėje ji ribojasi su Joniškio r. sav., rytuose su Pakruojo r. sav., pietryčiuose su Radviliškio r. sav., pietuose su Kelmės r. sav., vakaruose su Telšių r. sav., o šiaurės vakarinėje dalyje su Akmenės r. sav. ir yra žiedinė savivaldybė Šiaulių miesto savivaldybės atžvilgiu.

2.2. Informacija apie numatomą plano įgyvendinimo vietą

Šiaulių rajono savivaldybė yra šiaurės vakarinėje Lietuvos dalyje, Šiaulių apskrityje. Šiaurės rytuose ji ribojasi su Joniškio rajono savivaldybe, rytuose – su Pakruojo rajono savivaldybe, pietryčiuose – su Radviliškio rajono savivaldybe, pietvakariuose – su Kelmės rajono savivaldybe, vakaruose – su Telšių rajono savivaldybe, šiaurės vakaruose – Akmenės rajono savivaldybe ir yra žiedinė savivaldybė Šiaulių miesto savivaldybės atžvilgiu. Savivaldybės plotas 1807 km², o 2024 metų pradžioje savivaldybėje gyveno 40565 nuolatiniai gyventojai (Lietuvos statistikos departamento duomenys). Savivaldybė suskirstyta į 11 seniūnijų – Bubių, Ginkūnų, Gruzdžių, Kairių, Kuršėnų kaimiškąją, Kuršėnų miesto, Kužių, Meškiučių, Raudėnų, Šakynos, Šiaulių kaimiškąją. Savivaldybės centras – Šiauliai.



4 pav. Planuojamos teritorijos schema



2.2.1. Teritorijos apsaugos statusas

Planuojamoje teritorijoje, vadovaujantis Saugomų teritorijų valstybės kadastro duomenimis, yra saugomų teritorijų ir „Natura 2000“ teritorijų. Vadovaujantis nekilnojamojo kultūros vertybių registru, planuojamoje teritorijoje yra identifikuojamos kultūros vertybės. Planuojamos teritorijos dalį apima gamtinis karkasas. Detaliau informacija teikiama kituose šio dokumento skyriuose.

2.2.2. Saugomos gyvūnų ar augalų rūšys ir/ar natūralios buveinės, kitos saugotinos gamtinės ir kultūros paveldo vertybės

Saugomos teritorijos. Saugomų teritorijų paskirtis yra garantuoti gamtinių ir kultūros paveldo kompleksų bei objektų apsaugą, kraštovaizdžio ekologinę pusiausvyrą, biologinę įvairovę ir genetinį fondą, gamtos išteklių atkūrimą, sudaryti sąlygas pažintinei rekreacijai, moksliniams tyrimams ir aplinkos būklės stebėjimams, propaguoti gamtos paveldo ir kultūros paveldo vertybių apsaugą. Saugomų teritorijų sistemą, remiantis LR Saugomų teritorijų įstatymu, sudaro šie saugomų teritorijų tipai:

- konservacinės apsaugos prioriteto teritorijos – rezervatai, draustiniai ir paveldo objektai;
- atkuriamosios apsaugos prioriteto teritorijos – atkuriamieji sklypai, genetiniai sklypai;
- ekologinės apsaugos prioriteto teritorijos – ekologinės apsaugos zonos;
- kompleksinės saugomos teritorijos – valstybiniai parkai (nacionaliniai ir regioniniai), biosferos stebėsenos (monitoringo) teritorijos (biosferos rezervatai ir biosferos poligonai).

Gamtinio pobūdžio saugomas teritorijas ir kitas ekologiškai svarbias teritorijas, užtikrinančias kraštovaizdžio ekologinę pusiausvyrą, į krašto tvarkymą subalansuojančią bendrą sistemą jungia gamtinis karkasas. Konkrečių gamtinio kraštovaizdžio įvairovės apsaugą vykdančių saugomų teritorijų suvestinė pagal atskiras LR Saugomų teritorijų įstatymu nustatytas saugomų teritorijų grupes pateikiama 1 lentelėje.

1 lentelė. Saugomos teritorijos Šiaulių rajono savivaldybėje

Eil. Nr.	Kategorija Pavadinimas	Plotas (ha)	Savivaldybė	Apsaugos tikslai
Regioniniai parkai				
1.	Kurtuvėnų	8742,2 (17266,09)	Kelmės r. Šiaulių r.	Išsaugoti Kurtuvėnų ežeringo miškingo kalvyno kraštovaizdį, jo gamtinę ekosistemą bei kultūros paveldo vertybes.
2.	Ventos	236,42 (9833,65)	Mažeikių r. Akmenės r. Šiaulių r.	Išsaugoti Ventos paslėnių kraštovaizdį, jo gamtinę ekosistemą bei kultūros paveldo vertybes
Biosferos poligonai				
3.	Gubernijos miško	18032,28 (22469,82)	Šiaulių r. Joniškio r.	Išsaugoti Gubernijos miško ekosistemą, ypač siekiant išlaikyti mažojo erelio rėksnio (<i>Aquila pomarina</i>) populiaciją teritorijoje
Hidrografiniai draustiniai				
4.	Dubysos-Ventos perkaso	439,56 (570,47)	Kelmės r. Šiaulių r.	išsaugoti Ventos–Dubysos senslėnį su perkasu
Botaniniai draustiniai				
5.	Gudmoniškės	8,61 (107,54)	Kelmės r. Šiaulių r.	išsaugoti Gudmoniškės (Pūstpelkės) pelkę ir melsvojo mėlityno bendrijas su augalais, įrašytais į Lietuvos Raudonąją knygą įrašytų saugomų gyvūnų, augalų ir

				grybų rūšių sąrašą, patvirtintą aplinkos ministro 2003 m. spalio 13 d. įsakymu Nr. 504 (raktažolėmis pelenėlėmis, vienlapiais gedučiais, dvilapiais purvuoliais, gausiomis gegūnių rūšimis)
6.	Švendrės	262,48	Šiaulių r.	išsaugoti Rytų Žemaitijai būdingą pelkių ir miško augalijos kompleksą
Botaniniai - zoologiniai draustiniai				
7.	Padubysio	544.41	Šiaulių r.	Išsaugoti nykstančius ir retuosius augalus (pūkuotąsias apuokes, paprastuosius burbulius, dėmėtąsias gegūnes) ir jų augavietes, retąsias vabzdžių rūšis (didžiuosius puikiažygius, marmurinius auksavabalius, juoduosius apolonus, auksuotąsias šaškytes)
8.	Pabijočių	154.17 (191.69)	Kelmės r. Šiaulių r.	Išsaugoti pelkinį kompleksą su būdingomis Žemaičių aukštumai biocenozėmis, retaisiais augalais, įrašytais į Lietuvos Raudonąją knygą įrašytų saugomų gyvūnų, augalų ir grybų rūšių sąrašą, patvirtintą aplinkos ministro 2003 m. spalio 13 d. įsakymu Nr. 504
9.	Gelžės	948.57 (949,08)	Šiaulių r.	Išsaugoti Gelžės pelkę su apypelkiu, turinčią didelę botaninę ir zoologinę vertę
10.	Tyrulių	436,73 (3698,57)	Radviliškio r. Šiaulių r.	Išsaugoti atsistatantį pelkinį biotopą su retų rūšių paukščiais
11.	Rėkyvos	787,27 (787,89)	Šiaulių r.	Saugoti Rėkyvos apyežerio pelkinį kompleksą su būdinga augalija ir gyvūnija
Entomologiniai draustiniai				
12.	Vijuolių	69,98	Šiaulių r.	išsaugoti Gubernijos miško entomofauną su retomis vabzdžių rūšimis
Geomorfologiniai draustiniai				
13.	Šilkalnių	286,22 (772,94)	Kelmės r. Šiaulių r.	Išsaugoti raiškų Ventos vidurupio senslėnį su ypač retu Žemaitijai paslėnio erozinio raguvyno kompleksu
14.	Šakynos	963,20	Šiaulių r.	Išsaugoti Šiaurės Lietuvai būdingos rumbėtos moreninės lygumos fragmentą
15.	Vijurkų	6,49 (396,20)	Kelmės r. Šiaulių r.	Išsaugoti Dubysos aukštupio slėnio atkarpą su ryškiausiu eroziniu kalvynu dešiniajame krante
16.	Varputėnų	288,89	Šiaulių r.	Išsaugoti Ventos vidurupio žemumos reljefą su Varputėnų ozais
Telmologiniai draustiniai				
17.	Bulėnų	115,31	Šiaulių r.	Išsaugoti pelkinį kompleksą su būdingomis Žemaičių aukštumai biocenozėmis.
18.	Karniškių	0,10 (229,78)	Akmenės r.	Išsaugoti Ventos vidurupio lygumai būdingą Gerkiškių pelkę
Kraštovaizdžio draustiniai				
19.	Vainagių	237,82 (1844,20)	Kelmės r. Šiaulių r.	Išsaugoti Vainagių mišką, Vainagių, Lestoniškio, Ešerinio ežerus, Vainagių–Šoniuko–Galvydiškės–Smirdelės pelkes, natūralias Šonas, Šonelės, Šventjonio ir Smirdelės upelių vagos atkarpas, natūralų Vainagių upelį, taip pat vieną aukščiausių,

				mažai performuotą fliuvioglacialinių procesų, moreninių masyvą su ryškiu sudėtingos konfigūracijos kloniu ir Vainagių piliakalnį
20.	Svilės	0,0004 (247,57)	Kelmės r.	Išsaugoti antropogenizuotą, geomorfologiniu ir hidrografiniu požiūriais vertingą, stambiai kalvotą, daubotą, moreninio masyvo kraštovaizdį su unikaliu hidrogeologiniu gamtos paminklu – Svilės šaltiniais ir eolinėmis reljefo formomis
21.	Ventos	236,42 (1605,36)	Akmenės r. Šiaulių r.	Išsaugoti Ventos slėnio kraštovaizdžio etaloną su raiškiai gilinamosios ir šoninės erozijos suformuotu Ventos slėniu, unikalia Papilės jūros periodo atodanga, Papilės 15-kamiene liepa, kitais gamtos ir kultūros paveldo objektais, Papilės miestelio senosios dalies urbanistine struktūra
22.	Raudos	1135,87	Šiaulių r.	Išsaugoti Raudos upelio ištakas su Raudinuko ežeru, Raudos klonį, suformuotą ledyninių tirpsmo vandenių, ryškiausių Sodeliukų moreninio gūbrio dalį, ryškų Dirvonų kanjoninio tipo klonį ir Paraudžių erozinį kalvyną su archeologinėmis vertybėmis
23.	Pageluvio	444,72	Šiaulių r.	Išsaugoti vaizdingą Pageluvio kraštinių moreninių darinių bei prieledyninio baseino aplygintą ruožą su liekaniniais ir termokarstiniais Šermukšnyno, Raudinuko, Širvos, Kurtuvos, Dubuko, Barsukyno, Geluvos ežerėliais, taip pat retuosius augalus (tridantes bazanijas, bukalapes saulašares, skėstalapius paparčius) ir kultūros paveldą.
24.	Girnikų	309,78	Šiaulių r.	Išsaugoti aukštai iškylantį Dubysos slėnio atkirstą moreninių masyvą su Girnikų kalnu
Genetiniai draustiniai				
25.	Linartų	26,30	Šiaulių r.	Išsaugoti pušų populiacijų genetinę įvairovę kintančios aplinkos sąlygomis ir užtikrinti šių populiacijų atsikūrimą arba atkūrimą jų dauginamąja medžiaga
26.	Sodeliukų	43,56	Šiaulių r.	Išsaugoti pušų populiacijų genetinę įvairovę kintančios aplinkos sąlygomis ir užtikrinti šių populiacijų atsikūrimą arba atkūrimą jų dauginamąja medžiaga
27.	Draskų miško beržo	5,19	Šiaulių r.	Išsaugoti Draskų miško karpotojo beržo (Betula pendula Roth.) populiacijos genetinę įvairovę kintančios aplinkos sąlygomis ir užtikrinti šios populiacijos atsikūrimą arba atkūrimą jos dauginamąja medžiaga
28.	Tryškių miško juodalksnio I	9,32	Šiaulių r.	Išsaugoti Tryškių miško juodalksnio (Alnus glutinosa (L) Gaertn.) populiacijos genetinę įvairovę kintančios aplinkos sąlygomis ir užtikrinti šios populiacijos atsikūrimą arba atkūrimą
29.	Tryškių miško juodalksnio II	7,61	Šiaulių r.	Išsaugoti Tryškių miško juodalksnio (Alnus glutinosa (L) Gaertn.) populiacijos genetinę įvairovę kintančios aplinkos sąlygomis ir užtikrinti šios populiacijos atsikūrimą arba atkūrimą

30.	Užšilės miško beržo	18,65	Šiaulių r.	Išsaugoti Užšilės miško karpotojo beržo (<i>Betula pendula</i> Roth.) populiacijos genetinę įvairovę kintančios aplinkos sąlygomis ir užtikrinti šios populiacijos atsikūrimą arba atkūrimą jos dauginamąja medžiaga
31.	Padarbos miško pušies	10,75	Šiaulių r.	Išsaugoti Padarbos miško paprastosios pušies (<i>Pinus sylvestris</i> L.) populiacijos genetinę įvairovę kintančios aplinkos sąlygomis ir užtikrinti šios populiacijos atsikūrimą arba atkūrimą
32.	Pusgudžių miško uosio	8,52	Šiaulių r.	Išsaugoti Pusgudžių miško paprastojo uosio (<i>Fraxinus excelsior</i> L.) populiacijos genetinę įvairovę kintančios aplinkos sąlygomis ir užtikrinti šios populiacijos atsikūrimą arba atkūrimą jos dauginamąja medžiaga
33.	Šilelių miško Pušies	14,01	Šiaulių r.	Išsaugoti Šilelių miško paprastosios pušies (<i>Pinus sylvestris</i> L.) populiacijos genetinę įvairovę kintančios aplinkos sąlygomis ir užtikrinti šios populiacijos atsikūrimą arba atkūrimą jos dauginamąja medžiaga

Duomenų šaltinis: Saugomų teritorijų valstybės kadastras

Oficiali informacija ir statistiniai duomenys apie saugomas teritorijas yra Saugomų teritorijų kadastre, kuriame registruojamos saugomos teritorijos, išskyrus kultūros paveldo objektus, taip pat jame pagal atskirus sąrašus registruojamos savivaldybių tarybų įsteigtos saugomos teritorijos (draustiniai, paveldo objektai). Saugomų teritorijų kadastro interneto svetainė: <http://stk.am.lt>.

Šiaulių rajono savivaldybėje yra 52 (29 valstybiniai ir 23 savivaldybės) gamtos paveldo objektai (lentelės 2 ir 3.). Iš jų – 1 geomorfologinis, 7 – geologiniai, 43 – botaninių gamtos ir 1 zoologinis paveldo objektas.

2 lentelė. Šiaulių raj. valstybės saugomi gamtos paveldo objektai

Eil. Nr.	Savivaldybė Pavadinimas	Vietovė, saugoma teritorija
Geomorfologiniai objektai		
1.	Barsukyno ozas	Šiaulių r. sav., Bubių sen., Šiaulių miškų urėdijos Kurtuvėnų g-jos (96 kv., 12, 13, 15-17, 19, 21, 22 skl.; 97 kv., 3, 4, 6 skl.) teritorija, Pageluvio miškas
Geologiniai objektai		
2.	Bulėnų I akmuo	Šiaulių r. sav. Bubių sen., Bulėnų k., Šiaulių miškų urėdijos Kurtuvėnų g-jos (8 kv., 61 skl.) teritorija, Bulėnų miškas, Kurtuvėnų regioninis parkas, Bulėnų telmologinis draustinis
3.	Laumės akmuo (Šiaulių r. sav.)	Šiaulių r. sav. Kuršėnų kaimiškoji sen., Kuršėnų miškų urėdijos Šaukėnų gjos (1 kv.) teritorija, Varputėnų miškas, Varputėnų valstybinis geomorfologinis Draustinis
4.	Linartų akmuo	Šiaulių r. sav. Bubių sen., Šiaulių miškų urėdijos Kurtuvėnų g-jos (16 kv., 13 skl.) teritorija, Žadvainių miškas, Kurtuvėnų regioninis parkas, Linartų genetinis draustinis
5.	Urkuvėnų akmuo	Šiaulių r. sav. Kuršėnų kaimiškoji sen., Kuršėnų miškų urėdijos Šaukėnų gjos (1 kv.) teritorija, Varputėnų miškas, Varputėnų valstybinis geomorfologinis draustinis
6.	Martyno akmuo	Šiaulių r. sav. Kuršėnų kaimiškoji sen., Kuršėnų miškų urėdijos Šaukėnų gjos (10 kv.) teritorija, Skaistgirio miškas, Šilkalnių valstybinis geomorfologinis



		Draustinis
7.	Bulėnų II akmuo	Šiaulių r. sav. Bubių sen., Bulėnų k., Šiaulių miškų urėdijos Kurtuvėnų g-jos (1 kv., 50 skl.) teritorija, Bulėnų miškas, Kurtuvėnų regioninis parkas
Botaniniai objektai		
8.	Paežerių liepų alėja	Šiaulių r. sav.
9.	Bubių tuopos	Šiaulių r. sav. Bubių sen., Bubių k.
10.	Kybarčių ąžuolas	Šiaulių r. sav. Kužių sen., Kybarčių k.
11.	Pusbaublių liepa	Šiaulių r. sav. Kuršėnų kaimiškoji sen., Kuršėnų miškų urėdijos Gedinčių gjos (6 kv., 21 skl.) teritorija, Pusbaublių miškas
12.	Riškaičių maumedis	Šiaulių r. sav. Šakynos sen., Riškaičių k.
13.	Laisvučių daugiakamienė liepa	Šiaulių r. sav. Bubių sen., Laisvučių k., Kurtuvėnų regioninis parkas
14.	Riškaičių ąžuolas	Šiaulių r. sav. Šakynos sen., Riškaičių k.
15.	Šilėnų liepa	Šiaulių r., Kuršėnų kaimiškoji sen., Šilėnų k.
16.	Visgirdų ąžuolas	Šiaulių r. sav. Šiaulių kaimiškoji sen., Aukštelkės k.
17.	Pociškės pušis	Šiaulių r. sav., Bubių sen., Pociškės k., Kurtuvėnų regioninis parkas
18.	Dugnų ąžuolas	Šiaulių r. sav. Kuršėnų kaimiškoji sen., Kuršėnų miškų urėdijos Paežerių gjos (3 kv.) teritorija, Dugnų miškas
19.	Paežerių ąžuolas	Šiaulių r. sav. Kuršėnų kaimiškoji sen., Kuršėnų miškų urėdijos Paežerių gjos (16 kv.) teritorija, Paežerių miškas
20.	Daugėlių II ąžuolas	Šiaulių r. sav., Kuršėnų m. sen., Kuršėnų m., Daugėlių miško parkas, Kuršėnų miškų urėdijos Gulbinų g-jos (264 kv., 23 skl.) teritorija
21.	Daugėlių I ąžuolas	Šiaulių r. sav., Kuršėnų m. sen., Kuršėnų m., Daugėlių miško parkas, Kuršėnų miškų urėdijos Gulbinų g-jos (264 kv., 23 skl.) teritorija
22.	Daugėlių III ąžuolas	Šiaulių r. sav., Kuršėnų m. sen., Kuršėnų m., Daugėlių miško parkas, Kuršėnų miškų urėdijos Gulbinų g-jos (264 kv., 23 skl.) teritorija
23.	Kulnio ąžuolas	Šiaulių r. sav., Gruzdžių sen., Dargaičių k., Dargaičių g. 21
24.	Zuikiškės ąžuolas	Šiaulių r. sav. Bubių sen., Šiaulių miškų urėdijos Kurtuvėnų g-jos (311 kv.) teritorija, Paraudžių miškas, Kurtuvėnų regioninis parkas
25.	Agailių liepa	Šiaulių r. sav., Kuršėnų kaimiškoji sen., Kuršėnų miškų urėdijos, Gedinčių g-jos (6 kv., 22 skl.) teritorija, Pusbaublių miškas
26.	Bubių šešiakamienė eglė	Šiaulių r. sav. Bubių sen., Šiaulių miškų urėdijos Kurtuvėnų g-jos (353 kv.) teritorija, Paraudžių miškas, Kurtuvėnų regioninis parkas, Raudos kraštovaizdžio draustinis
27.	Dirvonų kaštonas	Šiaulių r. sav. Bubių sen., Dirvonų k., Šiaulių miškų urėdijos Kurtuvėnų g-jos (65 kv., 5 skl.) teritorija, Kurtuvėnų regioninis parkas
28.	Milvydų ąžuolas	Šiaulių r. sav. Kuršėnų m. sen., Kuršėnų m., Stoties g. 87
29.	Pavenčių ąžuolas	Šiaulių r. sav. Kuršėnų m. sen., Kuršėnų m., Stoties g. 91

Duomenų šaltinis: Saugomų teritorijų valstybės kadastras

3 lentelė. Šiaulių raj. savivaldybės saugomi gamtos paveldo objektai

Eil. Nr.	Savivaldybės Pavadinimas	Vietovė, saugoma teritorija
Geologiniai objektai		
1.	Laumakių akmenynas	Šiaulių r. sav. Gruzdžių sen., Laumakių k.
Botaniniai objektai		
2.	Gruzdžių ąžuolai (2)	Šiaulių r. sav. Gruzdžių sen., Gruzdžių mstl., Nepriklausomybės a. 12a
3.	Bubių ąžuolų alėja	Šiaulių r. sav. Bubių sen., Bubių k.

4.	Grafo D. Zubovo ąžuolų alėja	Šiaulių r. sav. Bubių sen., Šiaulių miškų urėdijos Kurtuvėnų g-jos (42 kv., 19 skl.) teritorija, Bubių k.
5.	Gruževskių dvaro maumedžiai	Šiaulių r. sav. Kuršėnų miesto sen., Ventos g.
6.	Ventos-Dubysos perkaso pušys	Šiaulių r. sav. Bubių sen., Šiaulių miškų urėdijos Kurtuvėnų g-jos (42 kv., 20 skl.) teritorija, Bubių k.
7.	Dirvonų pušys (2)	Šiaulių r. sav. Bubių sen., Šiaulių miškų urėdijos Kurtuvėnų g-jos (56 kv., 13, 15 skl.) teritorija, Dirvonų k., Kurtuvėnų regioninis parkas, Dirvonų geomorfologinis draustinis
8.	Skaudvilių uosis	Šiaulių r. sav. Bubių sen., Šiaulių miškų urėdijos Kurtuvėnų g-jos (345 kv., 2 skl.) teritorija, Skaudvilių k., Kurtuvėnų regioninis parkas, Dirvonų geomorfologinis draustinis
9.	Daugėlių IV ąžuolas	Šiaulių r. sav., Kuršėnų m. sen., Kuršėnų m., Daugėlių miško parkas, Kuršėnų miškų urėdijos Gulbinų g-jos (264 kv., 23 skl.) teritorija
10.	Zuikiškės liepa	Šiaulių r. sav. Bubių sen., Zuikiškės k., Kurtuvėnų regioninis parkas
11.	Albino pušis	Šiaulių r. sav. Bubių sen., Šiaulių miškų urėdijos Kurtuvėnų g-jos (59 kv., 13 skl.) teritorija, Paraudžių k., Kurtuvėnų regioninis parkas, Paraudžių geomorfologinis draustinis
12.	Kentraičių pušis	Šiaulių r. sav., Raudėnų sen., Kentraičių k.
13.	Naisių pušis	Šiaulių r. sav. Kukečių sen., Šiaulių miškų urėdijos Kurtuvėnų g-jos (47 kv., 1 skl.) teritorija, Naisių k., Kurtuvėnų regioninis parkas
14.	Laisvučių drevėtoji guoba	Šiaulių r. sav. Bubių sen., Laisvučių k., Šiaulių miškų urėdijos Kurtuvėnų g-jos (45 kv., 38 skl.) teritorija, Kurtuvėnų regioninis parkas
15.	Daugėlių V ąžuolas	Šiaulių r. sav., Kuršėnų m. sen., Kuršėnų m., Daugėlių miško parkas, Kuršėnų miškų urėdijos Gulbinų g-jos (264 kv., 23 skl.) teritorija
16.	Valatkių miško ąžuolas	Šiaulių r. sav. Bubių sen., Šiaulių miškų urėdijos Kurtuvėnų g-jos (30 kv., 5 skl.) teritorija, Pašvinės k., Kurtuvėnų regioninis parkas
17.	Kairių uosis	Šiaulių r. sav., Kairių sen., Kairių mstl., Salduvės g. 18
18.	Dabruolio eglė	Šiaulių r. sav., Gruzdžių sen., Šiaulių miškų urėdijos Gruzdžių g-jos (99 kv., 7 skl.) teritorija
19.	Paraudžių pušis	Šiaulių r. sav. Bubių sen., Šiaulių miškų urėdijos Kurtuvėnų g-jos (347 kv., 20 skl.) teritorija, Bubių k., Kurtuvėnų regioninis parkas
20.	Jurgiškių kalno „Raganų šluotos“	Šiaulių r. sav. Bubių sen., Šiaulių miškų urėdijos Kurtuvėnų g-jos (43 kv., 2 skl.) teritorija, Dirvonų k., Kurtuvėnų regioninis parkas
21.	Laisvučių daugiakamienis klevas	Šiaulių r. sav. Bubių sen., Laisvučių k., Šiaulių miškų urėdijos Kurtuvėnų g-jos (44 kv., 61 skl.) teritorija, Kurtuvėnų regioninis parkas
22.	Vabalickių eglė	Šiaulių r. sav. Bubių sen., Vabalų k., Šiaulių miškų urėdijos Kurtuvėnų g-jos (121 kv., 9 skl.) teritorija, Kurtuvėnų regioninis parkas
Zoologiniai objektai		
23.	Naisių barsukų kolonija	Šiaulių r. sav., Bubių sen., Šiaulių miškų urėdijos Kurtuvėnų g-jos (52 kv., 3 skl.; 53 kv., 2 skl.) teritorija, Kurtuvėnų regioninis parkas, Vainagių kraštovaizdžio draustinis

Duomenų šaltinis: Saugomų teritorijų valstybės kadastras.

Neskaitant valstybinių ypač saugomų teritorijų tinklo, Šiaulių rajono savivaldybės teritorija padengta „Natura 2000“ teritorijomis, jungiančiomis trapiusias ir vertingusias natūralias buveines bei rūšis, kurios ypatingai svarbios visos Europos biologinei įvairovei. Šio tinklo idėja kilo siekiant apsaugoti buveines ir rūšis nuo išnykimo, intensyvėjant žemės naudojimui. Konkreiti biologinės įvairovės apsaugą vykdanči saugomų teritorijų suvestinė pagal atskiras LR Saugomų teritorijų įstatymu nustatytas nacionalinių saugomų teritorijų grupes bei pagal



aplinkos ministro 2018 m. balandžio 19 d. įsakymu Nr. D1-317 patvirtintą Buveinių apsaugai svarbių teritorijų sąrašą ir aplinkos ministro 2009 m. balandžio 22 d. įsakymu Nr. D1-210 patvirtintą Vietovių, atitinkančių gamtinių buveinių apsaugai svarbių teritorijų atrankos kriterijus, sąrašą, skirtą pateikti Europos Komisijai pateikiama 4 ir 5 lentelėse.

Steigiant „Natura 2000“ tinklą Lietuvoje ir užtikrinant jo vertybių apsaugą, inventorizuojamos pagal ES Buveinių ir Paukščių direktyvas saugomos buveinės ir rūšys, nustatoma jų buveinių būklė, išskiriamos jų apsaugai svarbios teritorijos ir joms nustatomi konkretūs apsaugos tikslai, laikantis palankios apsaugos būklės kriterijų Bendrijos svarbos buveinėms ir rūšims. Apsaugos tikslai nustatomi siekiant kuo tiksliau apibrėžti pageidaujama tam tikroje teritorijoje siektiną išsaugojimo būklę arba lygį. Jie nustatomi kiekvienam buveinių tipui ir rūšims, esančioms toje teritorijoje. Vertybės ir jų apsaugos tikslai „Natura 2000“ teritorijose Šiaulių rajono savivaldybėje pateikiami 4 lentelėje.

4 lentelė. Buveinių apsaugai svarbios teritorijos Šiaulių raj.

Vietovės pavadinimas	Plotas, ha	Pastabos	Vertybės arba tikslai	
			Vertybės, dėl kurių atrinkta vietovė (Lietuvos Respublikos aplinkos ministro įsakymas Dėl vietovių, atitinkančių gamtinių buveinių apsaugai svarbių teritorijų atrankos kriterijus, sąrašo, skirto pateikti Europos komisijai, patvirtinimo 2009 m. balandžio 22 d. Nr. D1-210, 2024-06-27 redakcija)	Buveinių apsaugai svarbios teritorijos apsaugos tikslai (Lietuvos Respublikos aplinkos ministro įsakymas Dėl buveinių apsaugai svarbių teritorijų nustatymo 2018 m. balandžio 19 d. Nr. D1-317, 2024-06-28 redakcija)
LTSIA0003 Bulėnų pelkė	115,31	Ribos sutampa su Kurtuvėnų regioninio parko Bulėnų telmologinio draustinio ribomis		Bendras buveinės „3160, Natūralūs distrofiniai ežerai“ apsaugos tikslo plotas yra 0,9 ha, kuriame reikia išsaugoti gerą buveinės būklę. Bendras buveinės „7140, Tarpinės pelkės ir liūnai“ apsaugos tikslo plotas yra 23,2 ha, kuriame reikia atkurti gerą buveinės būklę. Bendras buveinės „9080, Pelkėti lapuočių miškai“ apsaugos tikslo plotas yra 19,8 ha, kuriame reikia atkurti gerą buveinės būklę. Bendras buveinės „91D0, Pelkiniai miškai“ apsaugos tikslo plotas yra 39,5 ha, kuriame reikia atkurti gerą buveinės būklę.



Vietovės pavadinimas	Plotas, ha	Pastabos	Vertybės arba tikslai	
			Vertybės, dėl kurių atrinkta vietovė (Lietuvos Respublikos aplinkos ministro įsakymas Dėl vietovių, atitinkančių gamtinių buveinių apsaugai svarbių teritorijų atrankos kriterijus, sąrašo, skirto pateikti Europos komisijai, patvirtinimo 2009 m. balandžio 22 d. Nr. D1-210, 2024-06-27 redakcija)	Buveinių apsaugai svarbios teritorijos apsaugos tikslai (Lietuvos Respublikos aplinkos ministro įsakymas Dėl buveinių apsaugai svarbių teritorijų nustatymo 2018 m. balandžio 19 d. Nr. D1-317, 2024-06-28 redakcija)
LTSIA0002 Pageluvio ežerynas	132,02	Patenka į Kurtuvėnų regioninį parką (dalis Pageluvio kraštovaizdžio draustinio)		Bendras buveinės „3160, Natūralūs distrofiniai ežerai“ apsaugos tikslo plotas yra 14,2 ha, kuriame reikia išsaugoti gerą būklę. Bendras buveinės „7140, Tarpinės pelkės ir liūnai“ apsaugos tikslo plotas yra 2,2 ha, kuriame reikia atkurti gerą būklę. Bendras buveinės „9010, Vakarų taiga“ apsaugos tikslo plotas yra 31,6 ha, kuriame reikia pasiekti buveinės susiformavimą. Bendras buveinės „9050, Rūšių turtingi eglynai“ apsaugos tikslo plotas yra 6,2 ha, kuriame reikia atkurti gerą buveinės būklę. Bendras buveinės „91D0, Pelkiniai miškai“ apsaugos tikslo plotas yra 35,3 ha: atkurti gerą būklę ne mažesniame kaip 29,6 ha plote ir pasiekti buveinės susiformavimą ne mažesniame kaip 5,7 ha plote.
LTSIA0007 Dubysos upės slėnis ties Bazilionais	58,67			Bendras buveinės „6450, Aliuvinės pievos“ apsaugos tikslo plotas yra 17,9 ha: atkurti gerą būklę ne mažesniame kaip 9,1 ha plote ir pasiekti buveinės susiformavimą ne mažesniame kaip 8,8 ha plote. Bendras buveinės „6510, Šienaujamos mezofitų pievos“ apsaugos tikslo plotas yra 9 ha, kuriame reikia išsaugoti gerą būklę. Bendras didžiajam auksinukui tinkamos buveinės apsaugos tikslo plotas yra 6,5 ha, kuriame reikia atkurti gerą buveinės būklę. Bendras šarvuotajai skėtei tinkamos buveinės apsaugos tikslo plotas yra 1 ha, kuriame reikia išsaugoti gerą buveinės būklę.



Vietovės pavadinimas	Plotas, ha	Pastabos	Vertybės arba tikslai	
			Vertybės, dėl kurių atrinkta vietovė (Lietuvos Respublikos aplinkos ministro įsakymas Dėl vietovių, atitinkančių gamtinių buveinių apsaugai svarbių teritorijų atrankos kriterijus, sąrašo, skirto pateikti Europos komisijai, patvirtinimo 2009 m. balandžio 22 d. Nr. D1-210, 2024-06-27 redakcija)	Buveinių apsaugai svarbios teritorijos apsaugos tikslai (Lietuvos Respublikos aplinkos ministro įsakymas Dėl buveinių apsaugai svarbių teritorijų nustatymo 2018 m. balandžio 19 d. Nr. D1-317, 2024-06-28 redakcija)
LTSIA0001 Lygė	154,17	Ribos sutampa su Kurtuvėnų regioninio parko Pabijočių botaninio-zoologinio draustinio ribomis		<p>Bendras buveinės „3140, Ežerai su menturdumblių bendrijomis“ apsaugos tikslo plotas yra 4,2 ha, kuriame reikia išsaugoti gerą būklę.</p> <p>Bendras buveinės „7140, Tarpinės pelkės ir liūnai“ apsaugos tikslo plotas yra 3,4 ha, kuriame reikia atkurti gerą būklę.</p> <p>Bendras buveinės „7210, Žemapelkės su šakotąja ratainyte“ apsaugos tikslo plotas yra 0,05 ha, kuriame reikia atkurti gerą būklę.</p> <p>Bendras buveinės „7230, Šarmingos žemapelkės“ apsaugos tikslo plotas yra 1,3 ha, kuriame reikia atkurti gerą būklę</p> <p>Bendras buveinės „9010, Vakarų taiga“ apsaugos tikslo plotas yra 44,2 ha: atkurti gerą būklę ne mažesniame kaip 22,5 ha plote ir pasiekti buveinės susiformavimą ne mažesniame kaip 21,7 ha plote.</p> <p>Bendras buveinės „9050, Rūšių turtingi eglynai“ apsaugos tikslo plotas yra 2,1 ha, kuriame reikia atkurti gerą būklę.</p> <p>Bendras buveinės „9080, Pelkėti lapuočių miškai“ apsaugos tikslo plotas yra 25 ha, kuriame reikia atkurti gerą būklę.</p> <p>Bendras dvilapiam purvuoliui tinkamos buveinės apsaugos tikslo plotas yra 1,2 ha, kuriame reikia atkurti gerą buveinės būklę.</p> <p>Bendras pelkinei uolaskėlei tinkamos buveinės apsaugos tikslo plotas yra 0,8 ha, kuriame reikia atkurti gerą buveinės būklę.</p> <p>Bendras keturdantei suktenei tinkamos buveinės apsaugos tikslo plotas yra 1 ha, kuriame reikia atkurti gerą buveinės būklę.</p> <p>Bendras šarvuotajai skėtei tinkamos buveinės apsaugos tikslo plotas yra 0,1</p>



Vietovės pavadinimas	Plotas, ha	Pastabos	Vertybės arba tikslai	
			Vertybės, dėl kurių atrinkta vietovė (Lietuvos Respublikos aplinkos ministro įsakymas Dėl vietovių, atitinkančių gamtinių buveinių apsaugai svarbių teritorijų atrankos kriterijus, sąrašo, skirto pateikti Europos komisijai, patvirtinimo 2009 m. balandžio 22 d. Nr. D1-210, 2024-06-27 redakcija)	Buveinių apsaugai svarbios teritorijos apsaugos tikslai (Lietuvos Respublikos aplinkos ministro įsakymas Dėl buveinių apsaugai svarbių teritorijų nustatymo 2018 m. balandžio 19 d. Nr. D1-317, 2024-06-28 redakcija)
				ha, kuriame reikia išsaugoti gerą buveinės būklę.
LTAKM00 02 Ventos aukštupys	80,76	Patenka į Ventos regioninį parką (dalis Purvėnų geomorfologinio, Ventos kraštovaizdžio draustinių, taip pat dalis ekologinės apsaugos, rekreacinio ir gyvenamojo prioritetų zonų).		<p>Bendras buveinės „3260, Upių sraunumos su kurklių bendrijomis“ apsaugos tikslo plotas yra 10,2 ha, kuriame reikia pasiekti buveinės susiformavimą.</p> <p>Bendras buveinės „6210, Stepinės pievos“ apsaugos tikslo plotas yra 2,9 ha: atkurti gerą būklę ne mažesniame kaip 2 ha plote ir pasiekti buveinės susiformavimą ne mažesniame kaip 0,9 ha plote.</p> <p>Bendras buveinės „6270, Rūšių turtingi smilgynai“ apsaugos tikslo plotas yra 1,2 ha, kuriame reikia atkurti gerą buveinės būklę.</p> <p>Bendras buveinės „6410, Melvenynai“ apsaugos tikslo plotas yra 0,2 ha, kuriame reikia pasiekti buveinės susiformavimą.</p> <p>Bendras buveinės „6430, Eutrofiniai aukštieji žolynai“ apsaugos tikslo plotas yra 3 ha: atkurti gerą būklę ne mažesniame kaip 1,7 ha plote ir pasiekti buveinės susiformavimą ne mažesniame kaip 1,3 ha plote.</p> <p>Bendras buveinės „6450, Aliuvinės pievos“ apsaugos tikslo plotas yra 42,3 ha: atkurti gerą būklę ne mažesniame kaip 40,8 ha plote ir pasiekti buveinės susiformavimą ne mažesniame kaip 1,5 ha plote.</p> <p>Bendras buveinės „6510, Šienaujamos mezofitų pievos“ apsaugos tikslo plotas yra 87,3 ha: išsaugoti gerą būklę ne mažesniame kaip 7,5 ha plote, atkurti gerą būklę ne mažesniame kaip 7,8 ha plote ir pasiekti buveinės susiformavimą ne mažesniame kaip 72 ha plote.</p>



Vietovės pavadinimas	Plotas, ha	Pastabos	Vertybės arba tikslai	
			Vertybės, dėl kurių atrinkta vietovė (Lietuvos Respublikos aplinkos ministro įsakymas Dėl vietovių, atitinkančių gamtinių buveinių apsaugai svarbių teritorijų atrankos kriterijus, sąrašo, skirto pateikti Europos komisijai, patvirtinimo 2009 m. balandžio 22 d. Nr. D1-210, 2024-06-27 redakcija)	Buveinių apsaugai svarbios teritorijos apsaugos tikslai (Lietuvos Respublikos aplinkos ministro įsakymas Dėl buveinių apsaugai svarbių teritorijų nustatymo 2018 m. balandžio 19 d. Nr. D1-317, 2024-06-28 redakcija)
				<p>Bendras buveinės „8220, Silikatinių uolienu atodangos“ apsaugos tikslo plotas yra 0,22 ha: atkurti gerą būklę ne mažesniame kaip 0,02 ha plote ir pasiekti buveinės susiformavimą ne mažesniame kaip 0,2 ha plote.</p> <p>Bendras buveinės „9010, Vakarų taiga“ apsaugos tikslo plotas yra 11,2 ha: atkurti gerą būklę ne mažesniame kaip 0,4 ha plote ir pasiekti buveinės susiformavimą ne mažesniame kaip 10,8 ha plote.</p> <p>Bendras buveinės „9020, Plačialapių ir mišrūs miškai“ apsaugos tikslo plotas yra 4,6 ha: išsaugoti gerą būklę ne mažesniame kaip 0,9 ha plote ir atkurti gerą būklę ne mažesniame kaip 3,7 ha plote.</p> <p>Bendras buveinės „9050, Rūšių turtingi eglynai“ apsaugos tikslo plotas yra 2,7 ha, kuriame reikia atkurti gerą buveinės būklę.</p> <p>Bendras buveinės „9080, Pelkėti lapuočių miškai“ apsaugos tikslo plotas yra 0,5 ha, kuriame reikia pasiekti buveinės susiformavimą.</p> <p>Bendras buveinės „9180, Griovų ir šlaitų miškai“ apsaugos tikslo plotas yra 116,5 ha: išsaugoti gerą būklę ne mažesniame kaip 16 ha plote ir atkurti gerą būklę ne mažesniame kaip 100,5 ha plote.</p> <p>Bendras buveinės „91E0, Aliuviniai miškai“ apsaugos tikslo plotas yra 15,6 ha: atkurti gerą būklę ne mažesniame kaip 11 ha plote ir pasiekti buveinės susiformavimą ne mažesniame kaip 4,6 ha plote.</p> <p>Bendras buveinės „91F0, Paupių guobynai“ apsaugos tikslo plotas yra 13,1 ha: atkurti gerą būklę ne</p>



Vietovės pavadinimas	Plotas, ha	Pastabos	Vertybės arba tikslai	
			Vertybės, dėl kurių atrinkta vietovė (Lietuvos Respublikos aplinkos ministro įsakymas Dėl vietovių, atitinkančių gamtinių buveinių apsaugai svarbių teritorijų atrankos kriterijus, sąrašo, skirto pateikti Europos komisijai, patvirtinimo 2009 m. balandžio 22 d. Nr. D1-210, 2024-06-27 redakcija)	Buveinių apsaugai svarbios teritorijos apsaugos tikslai (Lietuvos Respublikos aplinkos ministro įsakymas Dėl buveinių apsaugai svarbių teritorijų nustatymo 2018 m. balandžio 19 d. Nr. D1-317, 2024-06-28 redakcija)
				<p>mažesniame kaip 6,8 ha plote ir pasiekti buveinės susiformavimą ne mažesniame kaip 6,3 ha plote.</p> <p>Bendras ovaliajai geldutei tinkamos buveinės apsaugos tikslo plotas yra 90 ha, kuriame reikia atkurti gerą būklę.</p> <p>Bendras ūdrai tinkamos buveinės apsaugos tikslo plotas yra 465 ha, kuriame reikia atkurti gerą būklę.</p> <p>Bendras didžiajam auksinukui tinkamos buveinės apsaugos tikslo plotas yra 0,2 ha, kuriame reikia pasiekti buveinės susiformavimą.</p> <p>Apsaugos tikslas yra išsaugoti gerą kartuolei tinkamų buveinių būklę.</p> <p>Apsaugos tikslas yra išsaugoti gerą paprastajam kirtikliui tinkamų buveinių būklę.</p> <p>Apsaugos tikslas yra išsaugoti gerą upinei nėgei tinkamų buveinių būklę</p> <p>Apsaugos tikslas yra išsaugoti gerą mažajai nėgei tinkamų buveinių būklę.</p> <p>Apsaugos tikslas yra išsaugoti gerą paprastajam kūjagalviui tinkamų buveinių būklę.</p> <p>Kraujalakinis melsvys</p>
LTSIA0006 Varputėnų miškas	288,89	Ribos sutampa su Varputėnų valstybinio geomorfologinio draustinio ribomis		<p>Bendras buveinės „9010, Vakarų taiga“ apsaugos tikslo plotas yra 2,2 ha, kuriame reikia išsaugoti gerą buveinės būklę.</p> <p>Bendras buveinės „9050, Rūšių turtingi eglynai“ apsaugos tikslo plotas yra 0,5 ha, kuriame reikia išsaugoti gerą buveinės būklę.</p> <p>Bendras buveinės „9060, Spygliuočių miškai ant fluvioglacialinių ozų“ apsaugos tikslo plotas yra 8,8 ha, kuriame reikia atkurti gerą buveinės būklę.</p> <p>Bendras buveinės „9080, Pelkėti lapuočių miškai“ apsaugos tikslo plotas</p>



Vietovės pavadinimas	Plotas, ha	Pastabos	Vertybės arba tikslai	
			Vertybės, dėl kurių atrinkta vietovė (Lietuvos Respublikos aplinkos ministro įsakymas Dėl vietovių, atitinkančių gamtinių buveinių apsaugai svarbių teritorijų atrankos kriterijus, sąrašo, skirto pateikti Europos komisijai, patvirtinimo 2009 m. balandžio 22 d. Nr. D1-210, 2024-06-27 redakcija)	Buveinių apsaugai svarbios teritorijos apsaugos tikslai (Lietuvos Respublikos aplinkos ministro įsakymas Dėl buveinių apsaugai svarbių teritorijų nustatymo 2018 m. balandžio 19 d. Nr. D1-317, 2024-06-28 redakcija)
				yra 12 ha, kuriame reikia išsaugoti gerą buveinės būklę. Bendras buveinės „91E0, Aliuviniai miškai“ apsaugos tikslo plotas yra 3 ha, kuriame reikia išsaugoti gerą buveinės būklę. Bendras vėjalandei šilagėlei tinkamos buveinės apsaugos tikslo plotas yra 2,1 ha, kuriame reikia išsaugoti gerą buveinės būklę.
LTSIA0005 Rėkyvos pelkė	1043,89	Į šią teritoriją patenka Rėkyvos botaninis zoologinis draustinis	9080 Pelkėti lapuočių miškai 7110 Aktyvios aukštapelkės 7120 Degradavusios aukštapelkės 7140 Tarpinės pelkės ir liūnai Auksuotoji šaškytė Kūdrinis pelėausis	
LTKEL0015 Gudmoniškės pelkė	5,35	Dalis Šilkalnių geomorfologinio draustinio		Bendras buveinės „7140, Tarpinės pelkės ir liūnai“ apsaugos tikslo plotas yra 4,3 ha, kuriame reikia atkurti gerą būklę. Bendras buveinės „7160, Nekalkingi šaltiniai ir šaltiniuotos pelkės“ apsaugos tikslo plotas yra 0,2 ha, kuriame reikia atkurti gerą būklę. Bendras buveinės „7230, Šarmingos žemapelkės“ apsaugos tikslo plotas yra 2,8 ha, kuriame reikia atkurti gerą būklę. Bendras buveinės „9080, Pelkėti lapuočių miškai“ apsaugos tikslo plotas yra 3 ha, kuriame reikia atkurti gerą būklę. Bendras auksuotajai šaškytei tinkamos buveinės apsaugos tikslo plotas yra 2,2 ha, kuriame reikia atkurti gerą buveinės būklę.
LTSIA0004 Paraudžių miškas	100,94	Patenka į Kurtuvėnų regioninį parką (dalis Paraudžių geomorfologinio ir dalis Raudos		Bendras buveinės „7110, Aktyvios aukštapelkės“ apsaugos tikslo plotas yra 1 ha, kuriame reikia atkurti gerą buveinės būklę. Bendras buveinės „9010, Vakarų taiga“ apsaugos tikslo plotas yra 76,5 ha,



Vietovės pavadinimas	Plotas, ha	Pastabos	Vertybės arba tikslai	
			Vertybės, dėl kurių atrinkta vietovė (Lietuvos Respublikos aplinkos ministro įsakymas Dėl vietovių, atitinkančių gamtinių buveinių apsaugai svarbių teritorijų atrankos kriterijus, sąrašo, skirto pateikti Europos komisijai, patvirtinimo 2009 m. balandžio 22 d. Nr. D1-210, 2024-06-27 redakcija)	Buveinių apsaugai svarbios teritorijos apsaugos tikslai (Lietuvos Respublikos aplinkos ministro įsakymas Dėl buveinių apsaugai svarbių teritorijų nustatymo 2018 m. balandžio 19 d. Nr. D1-317, 2024-06-28 redakcija)
		kraštovaizdžio draustinių bei dalis parko rekreacinės zonos)		kuriame reikia pasiekti buveinės susiformavimą. Bendras buveinės „9050, Žolių turtingi eglynai“ apsaugos tikslo plotas yra 3,5 ha, kuriame reikia atkurti gerą būklę. Bendras buveinės „9080, Pelkėti lapuočių miškai“ apsaugos tikslo plotas yra 0,5 ha, kuriame reikia pasiekti buveinės susiformavimą. Bendras buveinės „91D0, Pelkiniai miškai“ apsaugos tikslo plotas yra 1,1 ha, kuriame reikia atkurti gerą būklę. Bendras buveinės „91E0, Aliuviniai miškai“ apsaugos tikslo plotas yra 0,8 ha: išsaugoti gerą būklę ne mažesniame kaip 0,4 ha plote ir atkurti gerą būklę ne mažesniame kaip 0,4 ha.
LTSIA0008 Gelžės miškas	948,57	Ribos sutampa su Gelžės botaninio-zoologinio draustinio ribomis		Bendras buveinės „6270, Rūšių turtingi smilgynai“ apsaugos tikslo plotas yra 0,1 ha, kuriame reikia pasiekti buveinės susiformavimą. Bendras buveinės „6510, Šienaujamos mezofitų pievos“ buveinės apsaugos tikslo plotas yra 11,1 ha, kuriame reikia pasiekti buveinės susiformavimą Bendras buveinės „7140, Tarpinės pelkės ir liūnai“ apsaugos tikslo plotas yra 2,8 ha, kuriame reikia atkurti gerą būklę. Bendras buveinės „9020, Plačialapių ir mišrūs miškai“ apsaugos tikslo plotas yra 0,4 ha, kuriame reikia išsaugoti gerą būklę. Bendras buveinės „9050, Rūšių turtingi eglynai“ apsaugos tikslo plotas yra 7,8 ha: išsaugoti gerą būklę ne mažesniame kaip 5,4 ha plote ir atkurti gerą būklę ne mažesniame kaip 2,4 ha plote. Bendras buveinės „9080, Pelkėti lapuočių miškai“ apsaugos tikslo plotas yra 188,6 ha: išsaugoti gerą būklę ne mažesniame kaip 20,1 ha plote, atkurti



Vietovės pavadinimas	Plotas, ha	Pastabos	Vertybės arba tikslai	
			Vertybės, dėl kurių atrinkta vietovė (Lietuvos Respublikos aplinkos ministro įsakymas Dėl vietovių, atitinkančių gamtinių buveinių apsaugai svarbių teritorijų atrankos kriterijus, sąrašo, skirto pateikti Europos komisijai, patvirtinimo 2009 m. balandžio 22 d. Nr. D1-210, 2024-06-27 redakcija)	Buveinių apsaugai svarbios teritorijos apsaugos tikslai (Lietuvos Respublikos aplinkos ministro įsakymas Dėl buveinių apsaugai svarbių teritorijų nustatymo 2018 m. balandžio 19 d. Nr. D1-317, 2024-06-28 redakcija)
				gerą būklę ne mažesniame kaip 32,5 ha plote ir pasiekti buveinės susiformavimą ne mažesniame kaip 136 ha. Bendras buveinės „91E0, Aliuviniai miškai“ apsaugos tikslo plotas yra 50,9 ha: išsaugoti gerą būklę ne mažesniame kaip 19,1 ha plote ir pasiekti buveinės susiformavimą 31,8 ha plote.
LTSIA0009 Švendrės Miškas	262,48	Ribos sutampa su Švendrės botaninio draustinio ribomis		Bendras buveinės „9050, Rūšių turtingi eglynai“ apsaugos tikslo plotas yra 102 ha, kuriame reikia atkurti gerą buveinės būklę. Bendras buveinės „9080, Pelkėti lapuočių miškai“ apsaugos tikslo plotas yra 43,4 ha, kuriame reikia atkurti gerą buveinės būklę. Bendras baltamargei šaškytei tinkamos buveinės apsaugos tikslo plotas yra 18 ha, kuriame reikia pasiekti buveinės susiformavimą.
LTSIA0010 Kurtuvėnų regioninio parko rytinė dalis	1121,04	Patenka į Kurtuvėnų regioninį parką, dalis patenka į Padubysio botaninį-zoologinį draustinį, Pageluvio kraštovaizdžio draustinį, Raudos kraštovaizdžio draustinį	3160 Natūralūs distrofiniai ežerai 6120 Karbonatinių smėlynų pievos 6230 Rūšių turtingi briedgaurnai 6270 Rūšių turtingi smilgynai 6450 Aliuvinės pievos 6510 Šienaujamos mezofitų pievos 7110 Aktyvios aukštapelkės 9010 Vakarų taiga 9050 Žolių turtingi eglynai 9080 Pelkėti lapuočių miškai 91D0 Pelkiniai miškai 91E0 Aliuviniai miškai	
LAKM0009 Mūšos tyrelio miškas II	521,31			Bendras buveinės „3160, Natūralūs distrofiniai ežerai“ apsaugos tikslo plotas yra 5,8 ha, kuriame reikia išsaugoti gerą buveinės būklę.



Vietovės pavadinimas	Plotas, ha	Pastabos	Vertybės arba tikslai	
			Vertybės, dėl kurių atrinkta vietovė (Lietuvos Respublikos aplinkos ministro įsakymas Dėl vietovių, atitinkančių gamtinių buveinių apsaugai svarbių teritorijų atrankos kriterijus, sąrašo, skirto pateikti Europos komisijai, patvirtinimo 2009 m. balandžio 22 d. Nr. D1-210, 2024-06-27 redakcija)	Buveinių apsaugai svarbios teritorijos apsaugos tikslai (Lietuvos Respublikos aplinkos ministro įsakymas Dėl buveinių apsaugai svarbių teritorijų nustatymo 2018 m. balandžio 19 d. Nr. D1-317, 2024-06-28 redakcija)
				<p>Bendras buveinės „7110, Aktyvios aukštapelkės“ apsaugos tikslo plotas yra 520 ha: išsaugoti gera buveinės būklę ne mažesniame kaip 381,5 ha plote ir atkurti gerą buveinės būklę ne mažesniame kaip 138,5 ha plote.</p> <p>Bendras buveinės „7140, Tarpinės pelkės ir liūnai“ apsaugos tikslo plotas yra 51 ha, kuriame reikia išsaugoti gerą buveinės būklę.</p> <p>Bendras buveinės „9080, Pelkėti lapuočių miškai“ apsaugos tikslo plotas yra 157 ha: išsaugoti gerą buveinės būklę ne mažesniame kaip 72 ha plote, atkurti gerą buveinės būklę ne mažesniame kaip 76,2 ha plote ir pasiekti buveinės susiformavimą ne mažesniame kaip 8,8 ha plote.</p> <p>Bendras buveinės „91D0, Pelkiniai miškai“ apsaugos tikslo plotas yra 522,6 ha: išsaugoti gerą buveinės būklę ne mažesniame kaip 467 ha plote, atkurti gerą buveinės būklę ne mažesniame kaip 46,4 ha plote ir pasiekti buveinės susiformavimą ne mažesniame kaip 9,2 ha plote.</p>
LTSIA001 1 Raudėnų apylinkės	1072,5 5		6270 Rūšių turtingi smilgynai 9010 Vakarų taiga 9080 Pelkėti lapuočių miškai 91E0 Aliuviniai miškai	
LTSIA001 4 Gubernijos miškai	4431,6 3	Teritorija patenka į Gubernijos miško biosferos poligoną, dalis patenka į Draskų miško beržo genetinį draustinį, Eglynlaukio	6270 Rūšių turtingi smilgynai 6510 Šienaujamos mezofitų pievos 6530 Miškapievės 9010 Vakarų taiga 9020 Plačialapių ir mišrūs miškai 9080 Pelkėti lapuočių miškai 91E0 Aliuviniai miškai	



Vietovės pavadinimas	Plotas, ha	Pastabos	Vertybės arba tikslai	
			Vertybės, dėl kurių atrinkta vietovė (Lietuvos Respublikos aplinkos ministro įsakymas Dėl vietovių, atitinkančių gamtinių buveinių apsaugai svarbių teritorijų atrankos kriterijus, sąrašo, skirto pateikti Europos komisijai, patvirtinimo 2009 m. balandžio 22 d. Nr. D1-210, 2024-06-27 redakcija)	Buveinių apsaugai svarbios teritorijos apsaugos tikslai (Lietuvos Respublikos aplinkos ministro įsakymas Dėl buveinių apsaugai svarbių teritorijų nustatymo 2018 m. balandžio 19 d. Nr. D1-317, 2024-06-28 redakcija)
		botaninį draustinį		

Duomenų šaltinis: Saugomų teritorijų valstybės kadastras

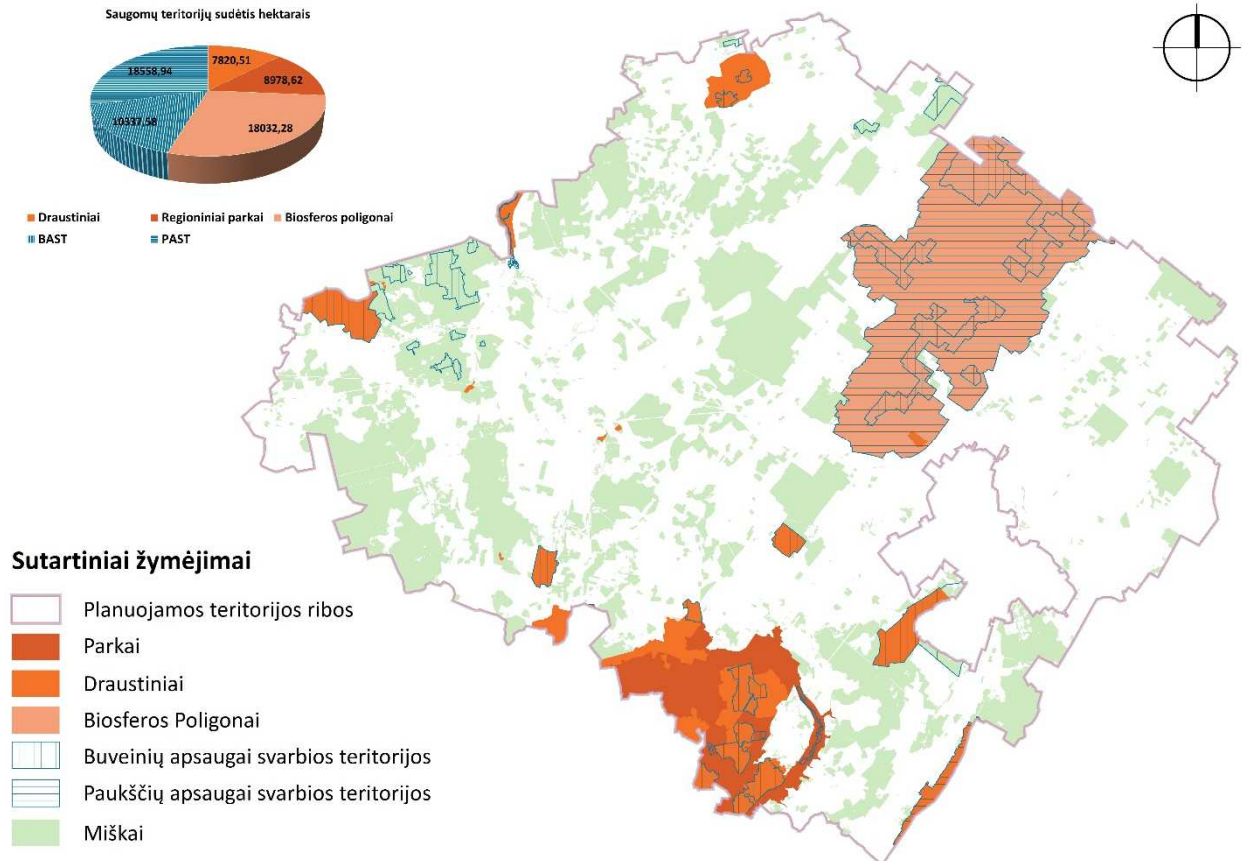
5 lentelė. Paukščių apsaugai svarbios teritorijos Šiaulių raj.

Eil. Nr.	Lietuvos Respublikos Saugomos teritorijos arba jų dalys	Paukščių apsaugai svarbi teritorija	Savivaldybės pavadinimas	Kodas Europos ekologinio tinklo „Natura 2000“ duomenų bazėje	Aptinkama europinės svarbos saugomų rūšių paukščių; teritorijos svarba migruojantiems paukščiams	Pastabos dėl paukščių apsaugai svarbios teritorijos ribų
1.	Tyrulių Botaninio-zoologinio draustinis	Tyrulių pelkė	Radviliškio r. Šiaulių r. savivaldybės	LTRADB005	Didžiųjų baublių (Botaurus stellaris), švygždų (Porzana porzana); migruojančių pilkųjų gervių (Grus grus) sankauptų vietos apsaugai	Ribos sutampa su Tyrulių botaninio-zoologinio draustinio ribomis, patvirtintomis Lietuvos Respublikos Vyriausybės 1997 m. gruodžio 29 d. nutarimu Nr. 1486
2.	Ventos kraštovaizdžio draustinis	Ventos upės slėnis	Mažeikių r., Akmenės r., Šiaulių r. Savivaldybės	LTAKMB002	Griežlės (Crex crex), tulžių (Alcedo atthis) apsaugai	Ribos nustatomos pagal planą (LR aplinkos ministro 2014 m. kovo 14 d. įsakymo Nr. D1 284, 30 priedas)
3.	Gubernijos Miško biosferos poligonas	Gubernijos Miškas	Šiaulių r., Joniškio r. savivaldybės	LTSIAB001	Mažųjų erelių rėksnių (Aquila pomarina) apsaugai	Ribos sutampa su Gubernijos miško biosferos poligono ribomis, patvirtintomis Lietuvos Respublikos



						aplinkos ministro 2004 m. gruodžio 10 d. įsakymu Nr. D1-629
--	--	--	--	--	--	--

Duomenų šaltinis: Saugomų teritorijų valstybės kadastras



5 pav. Saugomų teritorijų pasiskirstymas Šiaulių raj.

Šiaulių rajono savivaldybės teritorijos bendrojo plano koregavimo sprendiniuose nenumatoma atnaujinančių energetikos objektų (saulės elektrinių) statyba saugomose teritorijose (gamtiniuose rezervatuose, gamtiniuose ir kompleksiniuose, kultūriniuose draustiniuose, gamtos paveldo objektų teritorijose, biosferos poligonuose, valstybiniuose parkuose, gamtos paveldo objektų buferinės apsaugos zonos fizinės apsaugos pozonyje, steiginiuose draustiniuose bei steiginiuose regioniniuose parkuose) (nebent saugomų teritorijų specialiojo teritorijų planavimo dokumentuose, apsaugos reglamentuose numatyta kitaip); 2 km atstumu nuo PAST Gubernijos miško, PAST Ventos upės slėnio, PAST Tyrulių pelkės teritorijų ribos; „Natura 2000“ buveinių ir paukščių apsaugai svarbiose teritorijose bei vietovėse, atitinkančiose gamtinių buveinių apsaugai svarbių teritorijų atrankos kriterijus.

Saugomos teritorijos tvarkomos ir veikla jose plėtojama pagal Saugomų teritorijų, Aplinkos apsaugos, Nekilnojamojo kultūros vertybių apsaugos, Miškų, Teritorijų planavimo, Statybos bei kitus įstatymus, reglamentuojančius veiklą saugomose teritorijose, Gamtinio karkaso nuostatus, planavimo dokumentus, saugomų teritorijų, jų zonų, teritorijos dalių ar paveldo objektų tipinius ir (ar) individualius apsaugos reglamentus ir kt. Europos Bendrijos svarbos natūralios buveinės saugomos vadovaujantis ES gamtos buveinių,

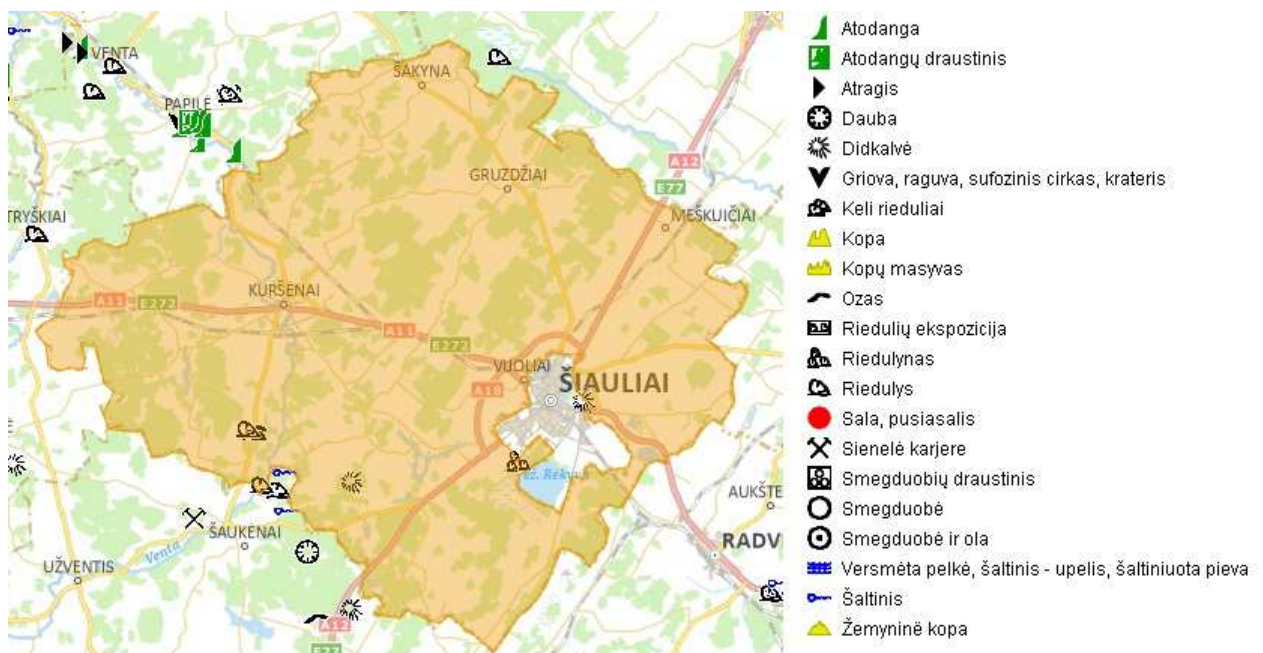


laukinės augmenijos bei gyvūnijos direktyva (92/43/EEC), kitais minėtas teritorijas reglamentuojančiais teisės aktais.

Geotopai. Lietuvos geologijos tarnyba taip pat kaupia informaciją apie Lietuvos teritorijos geotopus. Geotopais yra vadinami saugomi ar saugotini, etaloniniai (tipiški) ar unikalūs geologinės, geomorfologinės ar hidrogeologinės svarbos erdviniai objektai geologinėje aplinkoje, pavieniai ar sudarantys kompaktiškas grupes, vertingi mokslui ir pažinimui. Vadovaujantis Lietuvos geologijos tarnybos duomenimis, Šiaulių rajono savivaldybės teritorijoje yra 6 geotopai (6 lentelė, 3 pav.).

6 lentelė. Geotopai Šiaulių rajono savivaldybėje. Duomenų šaltinis: Lietuvos geologijos tarnyba

Eil. Nr.	Geotopo pavadinimas	Saugoma teritorija
1.	Akmuo "Laumės akmuo"	Varputėnų valstybinis geomorfologinis draustinis
2.	Varputėnų ozas	Varputėnų valstybinis geomorfologinis draustinis
3.	Urkuvėnų akmuo	Varputėnų valstybinis geomorfologinis draustinis
4.	Martyno akmuo	Šilkalnių valstybinis geomorfologinis draustinis
5.	Girnikai	Kurtuvėnų regioninis parkas
6.	Akmenų rūža	-



6 pav. Geotopai Šiaulių rajono savivaldybėje. Duomenų šaltinis: Lietuvos geologijos tarnyba

Saugomų rūšių radavietės bei augavietės (buveinės). Vadovaujantis Lietuvos Respublikos saugomų gyvūnų, augalų, grybų rūšių ir bendrijų įstatymo 8 straipsnio 9 punktu, saugomų rūšių apsauga užtikrinama atliekant planų ir programų strateginį pasekmių aplinkai vertinimą ir šių įvertinimų pagrindu ribojant ar draudžiant ūkinę ar kitokią veiklą, kuri gali daryti neigiamą poveikį saugomoms rūšims. Atsižvelgiant į aukščiau išdėstytą informaciją, prie teritorijų, kurios gali būti reikšmingai paveiktos, priskiriamos saugomų rūšių radavietės bei augavietės (buveinės).



Saugoma rūšis – nykstanti, pažeidžiama, reta arba endeminė gyvūnų, augalų arba grybų rūšis, Lietuvos Respublikos saugomų gyvūnų, augalų, grybų rūšių ir bendrijų įstatymo nustatyta tvarka įrašyta į Lietuvos Respublikos saugomų gyvūnų, augalų ir grybų rūšių sąrašą ir (arba) Europos bendrijos svarbos gyvūnų ir augalų rūšių sąrašus arba saugoma pagal tarptautinius susitarimus, taip pat visos laukinių paukščių rūšys, natūraliai paplitusios Europos Sąjungos valstybių narių europinėje teritorijoje.

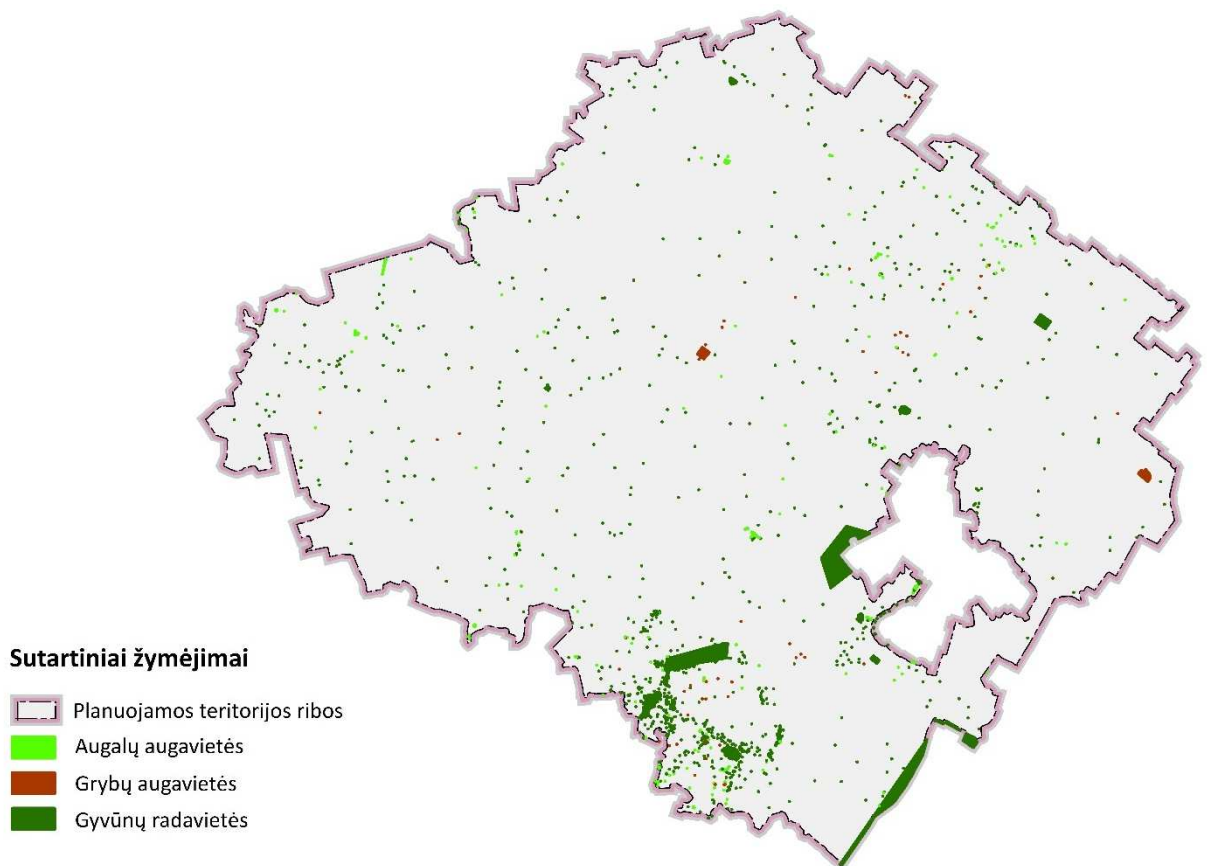
Augavietė – augalų ir grybų, jų populiacijų natūrali augimo vieta.

Radavietė – geografinė vieta ar plotas, kuriuose aptinkama (pastebima) ar kitaip nustatoma gyvūnų rūšių individų.

Rūšies buveinė – specifiniais abiotiniais ir biotiniais veiksniais pasižyminti gamtinė aplinka, kurioje rūšis gyvena bet kuriuo savo biologinio ciklo etapu.

7 lentelėje bei 7 pav. pateikiami informacinės sistemos (SRIS) (<https://sris.am.lt>) duomenys apie Lietuvos Respublikos teritorijos natūralioje gamtinėje aplinkoje gyvenančių ar laikinai esančių saugomų laukinių gyvūnų, augalų ir grybų rūšis randamas Šiaulių rajono savivaldybės bendrojo plano koregavimu planuojamoje teritorijoje.

Šiaulių rajono savivaldybės teritorijoje identifikuojamos 153 grybų, 303 augalų augavietės ir 1950 gyvūnų radavietės.



7 pav. Šiaulių rajono savivaldybės teritorijoje aptinkamos saugomų rūšių radavietės ir augavietės (Duomenų šaltinis: Saugomų rūšių informacinė sistema)



7 lentelė. Šiaulių rajono savivaldybės teritorijoje aptinkamų saugomų rūšių sąrašas su radaviečių ir augaviečių skaičiumi (Duomenų šaltinis: Saugomų rūšių informacinė sistema)

Eil. Nr.	Rūšis (lietuviškas pavadinimas)	Radaviečių/augaviečių skaičius
1.	Akiuotasis satyras	10
2.	Auksuotoji šaškytė	7
3.	Balinis vėžlys	2
4.	Baltabruvis strazdas	2
5.	Baltajuostis melsvys	2
6.	Baltakaktė skėtė	3
7.	Baltamargė šaškytė	4
8.	Baltasis gandrai	267
9.	Baltasis kiškis	45
10.	Barsukas	2
11.	Beržas keružis	1
12.	Blyškioji džioveklė	2
13.	Branto pelėausis	2
14.	Dėmėtoji gegūnė	15
15.	Didysis apuokas	1
16.	Didysis auksinukas	47
17.	Didysis baltasis garnys	4
18.	Didysis baublys	152
19.	Didysis dančiasnapis	15
20.	Didysis skydvabalys	1
21.	Didžioji kuolinga	4
22.	Dirvinis sėjikas	19
23.	Dirvinis vieversys	1
24.	Dvijuostė nendriadusė	2
25.	Dvilapis purvuolis	6
26.	Dvispalvis plikšnys	10
27.	Erelis žuvininkas	6
28.	Eurazinis sketsakalis	5
29.	Eurazinis tetervinas	4
30.	Europinis plačiaausis	1
31.	Gaidukas	1
32.	Gauruotoji žilstė	2
33.	Gelsvoji gegūnė	5
34.	Geltonžiedis kordulegastras	2
35.	Gyvavedis driežas	2
36.	Gulbė giesmininkė	82
37.	Gulbė nebylė	4
38.	Jerubė	37
39.	Juodakaklis kragas	1
40.	Juodakaklis naras	1
41.	Juodakrūtis bėgikas	1
42.	Juodasis apolonas	6
43.	Juodasis gandrai	7
44.	Juodasis šeškas	1
45.	Juodgalvė bajorė	7



Eil. Nr.	Rūšis (lietuviškas pavadinimas)	Radaviečių/augaviečių skaičius
46.	Juodoji meleta	50
47.	Juodoji žuvėdra	18
48.	Jūrinis erelis	40
49.	Keturdantė suktenė	1
50.	Kiauliukė	1
51.	Klykuolė	1
52.	Korališkasis trapiadyglis	4
53.	Kūdrinis pelėausis	8
54.	Kukutis	3
55.	Laiboji vyrskydė	18
56.	Lazdyninė miegapelė	10
57.	Lėlys	5
58.	Lieknasis švylys	5
59.	Liekninis beržas	17
60.	Lieknoji statplaukė	1
61.	Lygutė	67
62.	Liūninė viksva	1
63.	Machaonas	10
64.	Marmurinis auksavabalis	1
65.	Mažasis anakamptis	4
66.	Mažasis apuokas	4
67.	Mažasis dančiasnapis	1
68.	Mažasis erelis réksnys	74
69.	Mažasis kragas	5
70.	Mažasis nakviša	22
71.	Mažoji gulbė	5
72.	Mažoji išnura	1
73.	Mažoji kūdrinė varlė	1
74.	Mažoji musinukė	50
75.	Mažoji šaškytė	1
76.	Mažoji žuvėdra	1
77.	Medicininė dėlė	1
78.	Mėlynasis palemonas	4
79.	Mėlynialapis karklas	2
80.	Melsvasis gencijonas	1
81.	Melsvasis mėlitas	7
82.	Miškinė dirsuolė	26
83.	Miškinis tikutis	1
84.	Naminė pelėda	2
85.	Nariuotoji ilgalūpė	2
86.	Natererio pelėausis	6
87.	Natuzijaus šikšniukas	25
88.	Nendrinė lingė	24
89.	Ovalioji geldutė	4
90.	Paprastasis griciukas	3
91.	Paprastasis pelėsakalis	1
92.	Paprastasis purplelis	10



Eil. Nr.	Rūšis (lietuviškas pavadinimas)	Radaviečių/augaviečių skaičius
93.	Paprastasis suopis	7
94.	Paprastasis tritonas	2
95.	Paprastasis tulžys	19
96.	Paprastasis uldukas	25
97.	Paprastasis vištvanagis	1
98.	Paprastoji česnakė	2
99.	Paprastoji griežlė	25
100.	Paprastoji medšarkė	16
101.	Paprastoji švygžda	18
102.	Paprastoji tuklė	7
103.	Pelkinė laksva	5
104.	Pelkinė raistenė	4
105.	Pelkinė uolaskėlė	1
106.	Pempė	3
107.	Perkūno oželis	12
108.	Pievinė gencijonėlė	1
109.	Pievinė lingė	3
110.	Pievinis plauretis	6
111.	Pievinis satyriukas	2
112.	Pilkoji antis	7
113.	Pilkoji gervė	23
114.	Pilkoji kurapka	35
105.	Pilkoji meleta	22
106.	Pilkoji žąsis	1
107.	Plačialapė klumpaitė	3
108.	Plačialapis kiminas	1
109.	Plačiažnyplis vėžys	5
110.	Plačioji dusia	3
111.	Plačioji platužė	26
112.	Plėšrioji medšarkė	4
113.	Plunksninis raukšliagybis	2
114.	Porinis česnakas	1
115.	Pūkuotoji apuokė	37
116.	Putpelė	28
117.	Raiboji gegūnė	2
118.	Raktažolė pelenėlė	40
119.	Raudonkojis tulikas	3
120.	Retažiedė miglė	3
121.	Rudakaklis kragas	75
122.	Rudakis satyriukas	12
123.	Rudasis ausylis	23
124.	Rudasis nakviša	51
125.	Siauralapė gegūnė	5
126.	Sibirinis vilkdalgis	3
127.	Skaisčioji raudonpintė	113
128.	Skiauterėtasis tritonas	3
129.	Smailiasnukė varlė	4



Eil. Nr.	Rūšis (lietuviškas pavadinimas)	Radaviečių/augaviečių skaičius
130.	Smiltyninis gvazdikas	6
131.	Stačioji dirvuolė	1
132.	Svilikėlis	1
133.	Šakotoji ratainytė	1
134.	Šakotoji skylėtbudė	2
135.	Šalmuotoji gegužraibė	8
136.	Šarvuotoji skėtė	10
137.	Šaukštasnapė antis	5
138.	Šiaurinis šikšnys	42
139.	Šikšniukas mažylis	6
140.	Šikšniukas nykštukas	21
141.	Širdinė dviguonė	2
142.	Tamsioji šaškytė	22
143.	Ūdra	28
144.	Upinė žuvėdra	42
145.	Ūsuotoji zylė	3
146.	Vakarinis vapsvaėdis	11
147.	Vandeninis pelėausis	20
148.	Vėjalandė šilagėlė	4
149.	Vėlyvasis šikšnys	21
150.	Vidutinis margasis genys	7
151.	Vienalapis gedutis	5
152.	Vijūnas	1
153.	Vikrusis driežas	1
154.	Vilkas	1
155.	Vyriškoji gegužraibė	4
156.	Žaliasis laumžirgis	2
157.	Žalioji rupūžė	47
158.	Žalsvažiedė blandis	26
159.	Žalsvoji kežytė	6
160.	Žvilgančioji riestūnė	1
161.	Žvirblinė pelėda	5

Europos bendrijos (EB) svarbos natūralios buveinės. *Europos Bendrijos svarbos rūšys* – nykstančios, pažeidžiamos, retos ar endeminės rūšys, esančios Europos Bendrijos valstybių ir Lietuvos Respublikos teritorijoje.

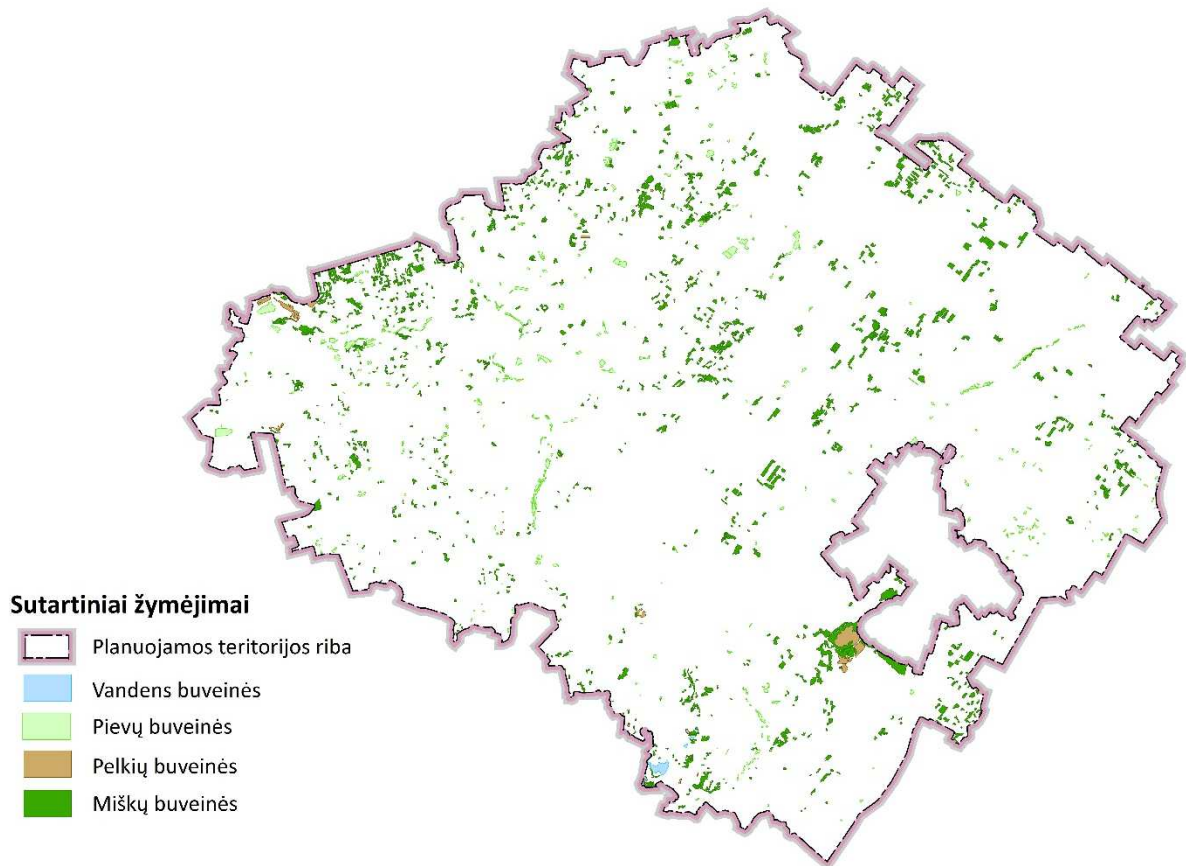
Prie teritorijų, kurios gali būti reikšminai paveiktos, priskiriamos Europos bendrijos (toliau – EB) svarbos natūralios buveinės, esančios už saugomų teritorijų ribų. Šiaulių rajono savivaldybės teritorijoje Europos Bendrijos svarbos natūralios buveinės šiai dienai užima apie 7113 ha .

Ši statistika bei ES svarbos natūralių buveinių sklaidą teritorijoje (8 pav.) pateikiami pagal Lietuvos erdvinės informacijos portale (www.geoportal.lt/map) teikiamus duomenis.

Europos Bendrijos svarbos rūšių sąrašus sudaro ir tvirtina Aplinkos ministerija, atsižvelgdama į Europos Bendrijos teisės aktus bei tarptautinius sutartis. Europos Bendrijos svarbos rūšys Aplinkos ministerijos



sprendimu, atsižvelgiant į Raudonosios knygos komisijos rekomendacijas, gali būti įrašytos į ypač saugomų rūšių bei Raudonosios knygos sąrašus.



8. pav. Europos Bendrijos (EB) svarbos natūralios buveinės Šiaulių rajono savivaldybės teritorijoje.

Bendrojo plano koregavimo sprendiniuose numatyta, kad SE nenumatomos ir: natūralių pievų ir ganyklų plotuose; **Europos Bendrijos svarbos natūralių buveinių ir rūšių buveinių teritorijose**; saugomų augalų rūšių augavietėse ir saugomų gyvūnų rūšių **radavietėse, kurie registruoti Saugomų rūšių informacinėje sistemoje ir kt.** Dėl to nenumatomas neigiamas poveikis tiek Europos Bendrijos svarbos natūralioms buveinėms ir **rūšių buveinėms**, tiek saugomų rūšių radavietėms bei augavietėms.

Gamtinis karkasas. Gamtinis karkasas - vientisas gamtinio ekologinio kompensavimo teritorijų tinklas, užtikrinantis ekologinę kraštovaizdžio pusiausvyrą, gamtinius ryšius tarp saugomų teritorijų, kitų aplinkos apsaugai svarbių teritorijų ar buveinių, taip pat augalų ir gyvūnų migraciją tarp jų.

Šiaulių rajono savivaldybės teritorijos gamtinis karkasas yra ypač svarbi teritorinė daugiafunkcinė sistema, užimanti apie 60% visos savivaldybės teritorijos, ir užtikrinanti bendrą savivaldybės teritorijoje bei gretimose savivaldybėse esančių intensyvaus naudojimo agrarinių, miškingų-agrarinių ir urbanizuotų teritorijų ekologinį stabilumą, gyvybingumą, migracinių (medžiaginių, energetinių) ryšių su greta esančia gamtine aplinka nepertraukiamumą.

Šiaulių rajono savivaldybės teritorijos gamtinio karkaso paskirtis:



- suformuoti gamtinio - ekologinio kompensavimo teritorijų tinklą, kuris užtikrintų aplinkos sveikumą ir tinkamumą gyvenimui savivaldybės kaimiškiose teritorijose, esančiose ir naujai formuojamuose gyvenamosiose teritorijose. Taip pat suformuoti medžiaginius-energetinius ryšius su gretimai esančiomis gamtinėmis ir intensyviai antropogenizuotomis teritorijomis;
- sudaryti prielaidas esamai biologinei įvairovei išlaikyti ir gausinti;
- išsaugoti išlikusius nacionalinės, regioninės ir vietinės reikšmės natūralaus kraštovaizdžio fragmentus;
- išsaugoti esamus gamtinius ir kultūrinius rekreacinius išteklius, bei didinti jų estetinį potencialą;
- didinti planuojamos teritorijos žėlinių bei želdinių plotus, intensyviau urbanizuotose ir naujai urbanizuojamose rajono teritorijos dalyse;
- užtikrinti optimalų santykinai gamtinių ir technogenizuotų žemėveikslių ploto santykį naujai užstatomose teritorijos dalyse.

Gamtinį karkasą Šiaulių rajono savivaldybės teritorijoje formuoja šios pagrindinės dalys, iš kurių kiekviena naudojant kodavimo sistemą skirstomos pagal svarbą į nacionalinės, regioninės ir vietinės:

Geoekologinės takoskyros (T1, T) teritorijų juostos, jungiančios ypatingą ekologinę svarbą bei jautrumą pasižyminčias vietas: upių aukštupius, vandenskyras, aukštumų ežerynus, kalvynus, pelkynus, karsto paplitimo ir požeminių vandenų intensyvaus maitinimo plotus. Jos skiria stambias gamtines geosistemas ir palaiko bendrąją gamtinio kraštovaizdžio pusiausvyrą.

Šiam gamtinį karkasą formuojančiam komponentui priskiriama Nacionalinės svarbos Šiaurės Lietuvos geoekologinė takoskyra bei regioninės svarbos Ventos - Lielupės mažųjų intakų, Ventos - Mūšos, Mūšos-Lielupės mažųjų intakų bei Dubysos-Nevėžio geoekologinės takoskyros, išsidėsčiusios daugiausiai ant molingų lygumų, moreninio bei fliuvioglacialinio gūbrio, smėlingo kalvyno ir molingos banguotos plynaukštės paviršiaus.

Vidinio stabilizavimo arealai (S, s) santykinai didelės gamtinės teritorijos (dauguma atveju intensyviai urbanizuotos teritorijas supantys miškų masyvai) užstatytų teritorijų pakraštiniuose dalyje arba kiek toliau nuo jų, intensyviai generuojančios gamtinius medžiagų ir energijos srautus (deguonies produkavimas), kurie dažniausiai vyraujančių vėjų kryptimi migracijos koridoriais patenka į miesto vidinę dalį. Išoriniai ekologinio stabilizavimo arealai yra ypač reikšmingi urbanizuotose teritorijose generuojamo antropogeninio poveikio ekologiniam kompensavimui.

Šiam gamtinį karkasą formuojančiam komponentui Šiaulių rajono savivaldybės teritorijoje priskiriamos teritorijos, išsidėsčiusios daugiausia ant molingų lygumų, pakilumų paviršiaus, arba ant moreninio bei fliuvioglacialinio gūbrio. Jie įvardijami kaip regioninės svarbos Dirvonėnų bei vietinės (rajoninės) reikšmės Gubernijos, Šakynos, Pagervinės, Švedės-Gudelių vidinio stabilizavimo arealai.

Šiaulių rajono savivaldybės teritorijoje papildomai išskiriami išoriniai ekologinio kompensavimo arealai (s'). Šie arealai išskiriami intensyvios agrarinės veiklos zonose bei esančiose urbanizuotose bei planuojamose urbanizuoti zonose. Šiuos išorinius ekologinio kompensavimo arealus rekomenduojama apželdinti mišku ar įveisti kitą daugiametę augmeniją.

Migracijos koridoriai (M, m) didesni ar mažesni upių ir kitų vandentėkmių slėniai, kanalai, nedidelės užpelkėjusios dubumos suskaidytos natūraliomis ar dirbtinėmis vandentėkmėmis, ežerų ar tvenkinių virtinės, rinos, sauslėniai ir kitos teritorijos, kurių dėka palaikoma intensyvi medžiagų, energijos ir gamtinės informacijos srautų apykaita (teršalų išsklaidymas, švaraus oro pritekėjimas ir kt.) tarp urbanizuotos teritorijos vidinės dalies ir jos periferijoje esančių išorinių ekologinio stabilizavimo arealų.

Šiaulių rajono savivaldybės gamtiniame karkase išskiriami šie slėnių arba dubaklonių teritorijų ruožai:



- Regioninės svarbos Dubysos ir Ventos migracinių koridorių ruožai savivaldybės teritorijos centro vakarinėje ir pietvakarinėje dalyse;
- Vietinės (rajoninės) svarbos Ventos ir Mūšos intakai, esantys Šiaulių rajono savivaldybės teritorijoje – Švėtės, Šakynos, Kulpės, Juodupio, Šiladžio, Gergždo, Ringuvos, Kumulšos, Aunuvos, Paežerių, Vėkės, Švendrelio, Kruojos.

Gamtiniame karkase apribojimus nustato LR aplinkos apsaugos įstatymas, LR saugomų teritorijų įstatymas, Gamtinio karkaso nuostatai bei eilė kitų, veiklą reglamentuojančių dokumentų. Vadovaujantis Gamtinio karkaso nuostatais (patvirtintais LR AM 2007-02-14 d. įsakymu Nr. D1-96) SE statyba gamtinio karkaso teritorijose nėra draudžiama. Tačiau, įvertinat, kad SE įrengimo darbai gali pažeisti šias jautrias teritorijas (*užpavėsinimas SE plokštėmis pakeistų augalų aplinkos sąlygas ir keistų žolynų būklę bei sudėtį, SE parkų aptvėrimas taptų kliūtimi gyvūnų migracijos kelyje ir kt.*), todėl SE gamtinio karkaso migraciniuose koridoriuose, neplanuojamos).

Kultūros paveldo vertybės. Šiaulių rajono savivaldybėje vadovaujantis Kultūros vertybių registro duomenimis (2024 09 12) yra 312 valstybės saugomos, 154 registrinės kultūros vertybės, 36 paminklo statusą turinčių kultūros vertybių.

Nekilnojamųjų vertybių sąrašas pateikiamas 1 priede.

Lietuvos Respublikos kultūros vertybių registras nuolat tikslinamas ir papildomas naujais kultūros paveldo objektais ir bendrajame plane pateikti nekilnojamųjų kultūros vertybių sąrašai nėra baigtiniai, todėl rengiant pagal bendrojo plano nuostatas kitus teritorijų planavimo dokumentus ar schemas, būtina vadovautis naujausia Lietuvos Respublikos kultūros vertybių registro informacija ir parengtais nekilnojamojo kultūros paveldo apsaugos specialiaisiais planais bei kitais nekilnojamojo kultūros paveldo apsaugą reglamentuojančių teisės aktų reikalavimais. Atsižvelgiant į tai, rengiant planavimo ar techninius/darbo projektus, būtina vadovautis <https://kvr.kpd.lt/#/static-heritage-search> pateikta aktualia informacija.

Šiaulių rajono savivaldybės teritorijos bendrojo plano koregavimo saulės elektrinių statyba nenumatoma kultūros paveldo objektų ir vietovių teritorijose, jų apsaugos zonose, išskyrus atvejus kai yra gautas už kultūros paveldo apsaugą atsakingos institucijos pritarimas, nepažeidžiant ar kitaip nežalojant kultūros paveldo objekto ir jo aplinkos autentiškumo, vertingųjų savybių bei neprieštarujama kitiems teisės aktams. Šiaulių rajono savivaldybės bendrojo plano koregavimas neigiamo poveikio nekilnojamojo kultūros paveldo objektams ir kitoms vertybėms nesukels.

Potvynių užliejamos teritorijos. Šiaulių rajono bendrojo plano koregavimo sprendiniuose saulės šviesos elektrinių vystymo principai numato, kad šių objektų statyba negalima didelės tikimybės sniego tirpsmo ir liūčių potvynių teritorijose.

2.2.3. Plano įgyvendinimo pasekmės aplinkos kokybei

(Ar plano arba programos įgyvendinimas gali sąlygoti teritorijos aplinkos kokybės normų viršijimą)

Vadovaujantis Šiaulių rajono savivaldybės teritorijos bendrojo plano keitimo, patvirtinto Šiaulių rajono savivaldybės tarybos 2022 m. rugsėjo 6 d. sprendimu Nr. T 291 „Dėl Šiaulių rajono savivaldybės teritorijos bendrojo plano keitimo patvirtinimo“ koregavimo planavimo darbų programos 7.1 papunktyje išdėstytu planavimo tikslu/uždaviniu: „pakoreguoti Šiaulių rajono savivaldybės teritorijos ribą (Šiaulių kaimiškosios seniūnijos Žaliūkių kaimą priskiriant Šiaulių miesto savivaldybei)“ bei 2022 m. birželio 30 d. Lietuvos Respublikos Šiaulių miesto ir Šiaulių rajono savivaldybių teritorijų ribų keitimo įstatymu Nr. XIV-1378, kurio pagrindu buvo pakeistos Šiaulių miesto ir Šiaulių rajono savivaldybių teritorijų ribos pagal Šiaulių rajono ir Šiaulių miesto savivaldybių teritorijų ribų keitimo planą. Šiaulių miesto savivaldybės teritorijai buvo priskirtos Šiaulių rajono savivaldybės Šiaulių kaimiškosios seniūnijos Žaliūkių kaimas, kurio teritorija Šiaulių rajono ir Šiaulių miesto



savivaldybių teritorijų ribų keitimo plane pažymėta Nr. 1 (139,02 hektaro). Sprendinys neturės jokios įtakos ir pasekmių aplinkos kokybei.

Vadovaujantis Šiaulių rajono savivaldybės teritorijos bendrojo plano keitimo, patvirtinto Šiaulių rajono savivaldybės tarybos 2022 m. rugsėjo 6 d. sprendimu Nr. T 291 „Dėl Šiaulių rajono savivaldybės teritorijos bendrojo plano keitimo patvirtinimo“ koregavimo planavimo darbų programos 7.2 papunktyje išdėstytu planavimo tikslu/uždaviniu: „pakeisti šiuo metu Bendrajame plane esantį saulės energijos elektrinių vystymo reglamentavimą, atsižvelgiant į Lietuvos Respublikos atsinaujinančių išteklių energetikos įstatymo 49 straipsnio nuostatas“. Šiaulių rajono savivaldybės teritorijos bendrojo plano koregavimo sprendiniuose, teikiant SE vystymo principus, siekiama jų subalansuoto vystymo su aplinka numatoma, kad SE negalimos teritorijose, kurios yra siejamos su jautria gamtine aplinka (objektais, teritorijomis, regioninis parkas ir kt.), kultūros paveldo vertybėmis. Taip pat pabrėžiama, kad turi būti vadovujamasi Aplinkosauginiais reikalavimais planuojant, statant ir eksploatuojant SE. Atsakingas SE vystymas sudarys sąlygas didinti atsinaujinančių energijos išteklių dalį Lietuvos vidaus energijos gamyboje ir galutiniame energijos suvartojimo balanse, taip mažinant priklausomybę nuo iškastinio kuro importo ir didinant vietinės elektros energijos gamybos pajėgumus. Vadovaujantis suformuotais SE vystymo principais, sudaromos sąlygos tvariai energijai gaminti bei vartoti, atitinkamai turėti švaresnę, mažiau antropogeninės veiklos paveiktą aplinką.

Vadovaujantis Šiaulių rajono savivaldybės teritorijos bendrojo plano keitimo, patvirtinto Šiaulių rajono savivaldybės tarybos 2022 m. rugsėjo 6 d. sprendimu Nr. T 291 „Dėl Šiaulių rajono savivaldybės teritorijos bendrojo plano keitimo patvirtinimo“ koregavimo planavimo darbų programos 7.3 papunktyje išdėstytu planavimo tikslu/uždaviniu: „pažymėti kaip naudingųjų iškasenų teritorijas žemės sklypus, kurių paskirtis – miškų ūkio, naudojimo būdas – ūkinių miškų sklypai (kadastriniai Nr. 9124/0006:238, 9124/0006:239, 9124/0006:240, 9124/0006:241), jei, atlikus geologinius tyrimus, bus nustatyta, kad šiose teritorijose yra naudingųjų iškasenų“.

Šiuo metu galiojančiame bendrajame plane išdėstoma:

Šiaulių rajono teritorijoje esančių naudingųjų iškasenų telkinių eksploatavimo prioritizavimas atliekamas, įvertinant ir atsižvelgiant į kasybos veiklą limituojančius įstatymus (Žemės gelmių įstatymas, Saugomų teritorijų įstatymas, Miškų įstatymas) bei savalaikę naudingųjų iškasenų rinkos situaciją. Prioriteto tvarka, pirmiausiai eksploatuojami tie naudingųjų iškasenų telkiniai, kurių naudojimui yra mažiausiai apribojimų, o jų eksploatavimas galimai kelia mažiausiai aplinkosauginio pobūdžio konfliktų. Naudingųjų iškasenų eksploatavimas ir išnaudotų telkinių rekultivacija vykdoma, remiantis Žemės gelmių įstatymu bei kitais teisės aktais (2006 m. spalio 3d. įsakymas Nr. DI-444 „Dėl naudingųjų iškasenų išteklių naudojimo ir kontrolės tvarkos aprašo patvirtinimo“), taip pat ir konkrečiais naudingųjų iškasenų telkinių eksploatavimo ir rekultivacijos planais. Išnaudojus žemės gelmių išteklius, turi būti rekultivuojami, pagal galimybes atkuriant buvusias ekosistemas, o pažeistų plotų neturi būti daugiau negu turėtų būti pagal gavybos apimtį ir technologiją.

Esami žemės gelmių išteklių telkiniai bei žemės gelmių telkiniai, kurie bus užregistruoti po bendrojo plano keitimo patvirtinimo ir nenurodyti šiuose bendrojo plano keitimo sprendiniuose, plotai tvarkomi ir veikla juose vykdoma vadovaujantis Žemės gelmių įstatymu, Lietuvos Respublikos specialiuųjų žemės naudojimo sąlygų įstatymu, kitais šią veiklą reglamentuojančiais teisės aktais. Naudingųjų iškasenų telkiniai, esantys saugomose teritorijose, tvarkomi vadovaujantis ir Saugomų teritorijų įstatymu, kitais saugomas teritorijas reglamentuojančiais teisės aktais, specialiaisiais planais. Keičiamo bendrojo plano sprendiniais pažymima teritorija kaip naudingųjų iškasenų telkinys neturės neigiamų pasekmių aplinkos kokybei, o detalus galimas poveikis aplinkai privalomai turės būti įvertintas prieš išteklių gavybos procesą rengiant planuojamos ūkinės veiklos poveikio aplinkai vertinimo procedūras.



2.2.4. Planuojamos aplinkos jautrumas aplinkos apsaugos požiūriu

Gamtinis karkasas. Šiaulių rajono savivaldybės teritorijos bendrojo plano koregavimo sprendiniai rengiami visai Šiaulių rajono savivaldybės administracinei teritorijai, į kurią patenka ir gamtinio karkaso teritorijos. Galiojančiame Šiaulių rajono savivaldybės teritorijos bendrajame plane yra numatytas gamtinis karkasas, jo tvarkymo nuostatos, kurios šiuo bendrojo plano koregavimu nekeičiamos – t.y. lieka galioti.

Galiojančiame Šiaulių rajono savivaldybės teritorijos bendrajame plane nustatytos gamtinio karkaso teritorijos bus vaizduojamos Šiaulių rajono savivaldybės teritorijos bendrojo plano koregavimo sprendinių Pagrindiniame brėžinyje ir Gamtinio karkaso sistemos vystymo brėžinyje.

Koregavimo sprendinys **Šiaulių rajono savivaldybės ribos koregavimas** neturės poveikio gamtinio karkaso struktūrai. Gamtiniai elementai nėra niekaip veikiami administracinių ribų pažymėjimu grafiniuose duomenyse.

Koregavimo sprendinys **nuostatos dėl saulės šviesos elektrinių vystymo** gali turėti nereikšmingą ir lokalią poveikį gamtiniam karkasui, tačiau taikant poveikį mažinančias kompensacines priemones, pasekmių bus išvengta arba jos bus sumažintos iki minimumo.

Gamtiniame karkase apribojimus nustato LR aplinkos apsaugos įstatymas, LR saugomų teritorijų įstatymas, Gamtinio karkaso nuostatai bei eilė kitų, veiklą reglamentuojančių dokumentų. Vadovaujantis Gamtinio karkaso nuostatais (patvirtintais LR AM 2007-02-14 d. įsakymu Nr. D1-96) SE statyba gamtinio karkaso teritorijose nėra draudžiama. Vadovaujantis gamtinio karkaso nuostatų 14 punktu PAV sudėtyje turi būti atliekamas poveikio gamtiniam kraštovaizdžiui ir biologinei įvairovei vertinimas, numatomos priemonės antropogeniniam poveikiui kompensuoti, gamtiniam kraštovaizdžiui ir biologinei įvairovei išsaugoti ar atkurti. Teritorijos, esančios gamtiniame karkase vystomos pagal Gamtinio karkaso nuostatus.

Vidinio stabilizavimo arealai - santykinai didelės gamtinės teritorijos (dauguma atveju intensyviai urbanizuotas teritorijas supantys miškų masyvai) intensyviai generuojančios gamtinius medžiagų ir energijos srautus (deguonies produkavimas), kurie dažniausiai juda vyraujančių vėjų kryptimi migracijos koridoriais. Geokologinės takoskyros – teritorijų juostos, jungiančios ypatinga ekologine svarba bei jautrumu pasižyminčias vietas: upių aukštupius, vandenskyras, aukštumų ežerynus, kalvynus, pelkynus, priekrantes, požeminių vandenų intensyvaus maitinimo ir karsto paplitimo plotus. Jos skiria stambias gamtines ekosistemas ir, taip pat, kaip ir vidinio stabilizavimo arealai yra didelės gamtinės teritorijos. Dėl savo, dažnu atveju, miškingos žemėnaudos, tokios teritorijos nėra patrauklios atsinaujinančių energetikos objektų statybai.

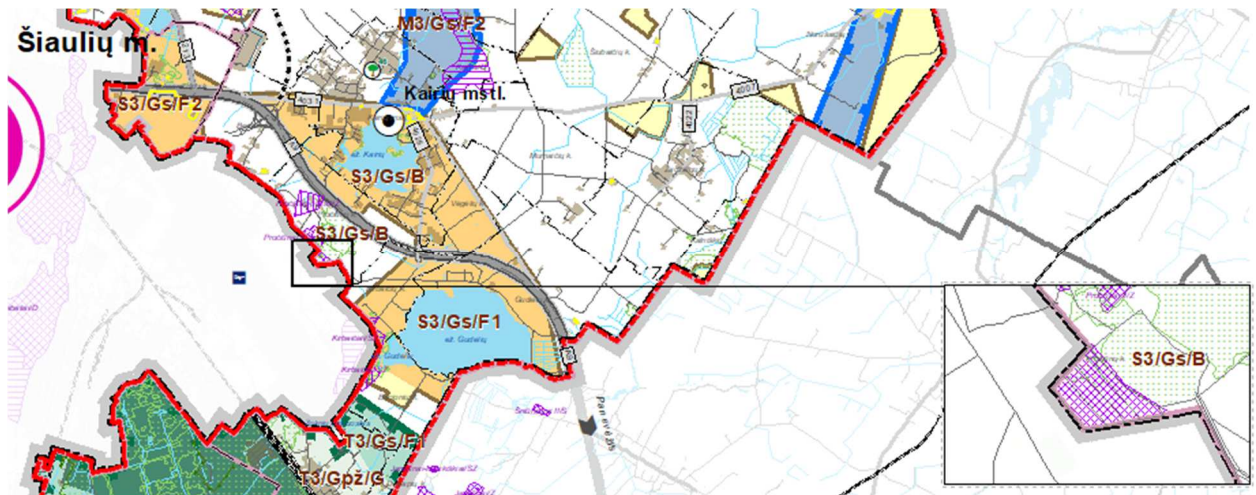
Jautresnis gamtinio karkaso elementas - migracijos koridoriai – didesni ar mažesni upių ir kitų vandentėkmių slėniai, kanalai, nedidelės užpelkėjusios dubumos suskaidytos natūraliomis ar dirbtinėmis vandentėkmėmis, ežerų ar tvenkinių virtinės, rinos, sauslėniai ir kitos teritorijos, kurių dėka palaikoma intensyvi medžiagų, energijos ir gamtinės informacijos srautų apykaita (teršalų išsklaidymas, švaraus oro pritekėjimas ir kt.) tarp urbanizuotos teritorijos vidinės dalies ir jos periferijoje esančių išorinių ekologinio stabilizavimo arealų.

Gamtiniame karkase apribojimus nustato LR aplinkos apsaugos įstatymas, LR saugomų teritorijų įstatymas, Gamtinio karkaso nuostatai bei eilė kitų, veiklą reglamentuojančių dokumentų. Vadovaujantis Gamtinio karkaso nuostatais (patvirtintais LR AM 2007-02-14 d. įsakymu Nr. D1-96) SE statyba gamtinio karkaso teritorijose nėra draudžiama. Tačiau, įvertinat, kad SE įrengimo darbai bei jų eksploatavimas galėtų pažeisti šias jautrias teritorijas (*užpavėsinimas SE plokštėmis pakeistų augalų aplinkos sąlygas ir keistų žolynų būklę bei sudėtį, SE parkų aptvėrimas taptų kliūtimi gyvūnų migracijos kelyje ir kt.*), todėl SE gamtinio karkaso migraciniuose koridoriuose, neplanuojamos.

Atsižvelgiant į aukščiau išdėstytas išvadas reikšmingas neigiamas poveikis gamtinio karkaso teritorijoms nenumatomas.



Sprendinys **Naudingųjų iškasenų teritorijų formavimas miškų ūkio paskirties žemės sklypuose** neturės neigiamo poveikio gamtinio karkaso struktūriniais elementams, kadangi teritorija, kurioje sprendinys formuojamas nepatenka į gamtinio karkaso struktūrinius elementus.



9 pav. Naudingųjų iškasenų teritorijų formavimas miškų ūkio paskirties žemės sklypuose gamtinio karkaso atžvilgiu (ištrauka iš konkretizuotų sprendinių Gamtinio karkaso sistemos vystymo brėžinio)

Gyvoji gamta. Vadovaujantis 2024 m. liepos 19 d. įsakymu Nr. D1-245 „Dėl Lietuvos Respublikos aplinkos ministro 2014 m. kovo 14 d. įsakymo Nr. D1-281 „Dėl paukščių apsaugai svarbių teritorijų nustatymo“ pakeitimo“ ir juo patvirtintais Paukščių rūšių geros apsaugos būklės kriterijais, saugomų tikslinių paukščių rūšių gera apsaugos būklė nustatoma ne tik pačiose PAST teritorijose, bet ir artimoje jų aplinkoje. Atviros vietos artimoje PAST aplinkoje yra svarbios retų ir saugomų paukščių skraidymui ieškant grobio ir maitinimuisi. Dėl šios priežasties Šiaulių rajono savivaldybės SE statyba neturėtų būti numatoma arčiau kaip 2 km iki PAST Gubernijos miškas (Mažieji ereliai rėksniai (Clanga pomarina)), PAST Ventos upės slėnis (Griežlės (Crex crex)) ir PAST Tyrulių pelkė (Švygžda (Porzana porzana), Pilkoji gervė (Grus grus)) teritorijų ribų.

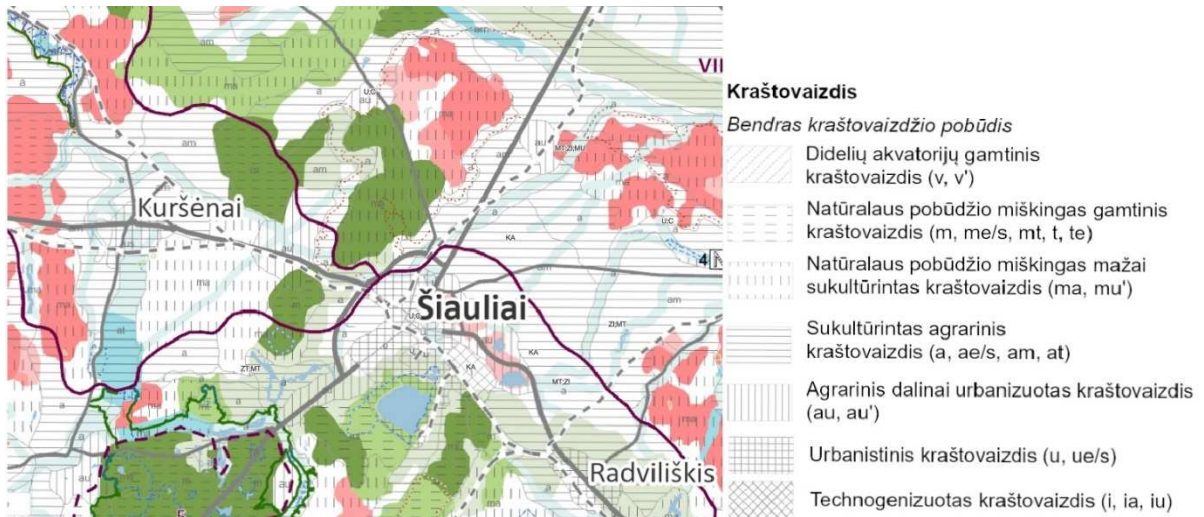
Bendrojo plano koregavimo sprendinys – savivaldybės ribos koregavimas - poveikio gyvajai gamtai neturės. Bendrojo plano koregavimo sprendinys - Naudingųjų iškasenų teritorijų formavimas miškų ūkio paskirties žemės sklypuose – numatomas žemės sklypuose, kurių paskirtis – miškų ūkio. Vadovaujantis valstybinio miškų kadastro duomenimis miško naudmena teritorijoje fiksuojamas kaip 0,71 ha miško sklypas, tačiau pagal 2017-01-18 kirtimų leidimą medynas (vyraujanti rūšis 36 m amžiaus drebulynas) yra iškirstas. Dėl šios priežasties poveikio gyvajai gamtai dėl miško sunaikinimo nenumatoma, nes miško, kaip žemėnaudos, jau nėra.

Sprendinio įtakos reikšmingumas gyvajai gamtai dar kartą privalomai turės būti įvertintas prieš išteklių gavybos procesą rengiant planuojamos ūkinės veiklos poveikio aplinkai vertinimo procedūras.

Reljefas, geomorfologiniai dariniai ir kraštovaizdis. Šiaulių rajono teritorijoje išskiriami 12 žemėvaizdžių tipų, arba kraštovaizdžio pagal gamtinį pobūdį tipų. Didžiausią ploto dalį užimantys yra moreninių lygumų bei molingų banguotų/rumbėtų lygumų žemėvaizdžiai, taip pat nedideles rajono teritorijas užimantys moreniniai bei fluvio-glacialiniai gubriai/kalvagūbriai ir moreninės banguotos pakilumos žemėvaizdžiai. Kaip itin vertingo kraštovaizdžio teritorijas Šiaulių rajono savivaldybėje galima išskirti Vidurio Žemaičių mažai miškingą agrarinį kalvyną, kuriame sutinkami smėlingų kalvynų (K), ežerynų (E'), ežerutų duburių (E) bei senslėnių (S') žemėvaizdžiai. Kiekvienas iš paminėtų žemėvaizdžio tipų turi individualias – vyraujančias tik jam būdingas savybes: granulimetrinį pagrindą, hidroklmatinį režimą, kurie sąlygoja vienokios ar kitokios augalijos vystymąsi, o tuo pačiu ir pastarojo žemėvaizdžio pritaikomumą įvairioms ūkio šakoms, rekreacijai. Pastarieji du veiksniai sąlygoja teritorijos naudojimo kryptis bei tvarkymo pobūdį, lemia apgyvendinimo ir infrastruktūros



sistemų išsidėstymą. Siekiant išlaikyti kraštovaizdžio stabilumą skirtinguose žemėvaizdžiuose, turėtų būti



10 pav. Įkarpa iš LRBP 2030 Kraštovaizdžio formavimo ir ekologinės pusiausvyros brėžinio

taikomi diferencijuotos kraštovarkos principai.

Pagal Lietuvos Respublikos teritorijos bendrąjį planą, planuojamos teritorijos (Šiaulių rajono savivaldybės) didžiaja dalimi patenka į sukultūrintą agrarinį kraštovaizdį. Taip pat į rajoną patenka natūralaus pobūdžio miškingas mažai sukultūrintas kraštovaizdis, natūralaus pobūdžio miškingas gamtinis kraštovaizdis bei agrarinis dalinai urbanizuotas kraštovaizdis. (žr. 10 pav.).

Galiojančiame Šiaulių rajono savivaldybės teritorijos bendrajame plane yra numatyta kraštovaizdžio apsauga ir naudojimas – šie sprendiniai Šiaulių rajono savivaldybės teritorijos bendrojo plano koregavimu nekeičiami – t.y. lieka galioti.

Koregavimo sprendinys - Šiaulių rajono savivaldybės ribos koregavimas - neturės poveikio reljefui, geomorfologiniams dariniams ir kraštovaizdžiui. Gamtiniai elementai nėra niekaip veikiami administracinių ribų pažymėjimu grafiniuose duomenyse.

Nenumatoma, kad koregavimo sprendinys nuostatos dėl SE elektrinių vystymo galėtų turėti reljefui, geomorfologiniams dariniams ir kraštovaizdžiui. SE statyba nenumatoma teritorijose, kurios matomos stebint iš vertingiausių rajono kraštovaizdžio panoramų apžvalgos taškų. Be to, SE vystymo principai suformuoti, įvertinant kraštovaizdžio ypatumus. Nustatoma, kad numatant atsinaujinančių išteklių energetikos objektus, turi būti vadovaujama Aplinkosauginiais reikalavimais planuojant, statant ir eksploatuojant SE (kuriuose išdėstyti reikalavimai ir kraštovaizdžio apsaugos aspektu).

Bendrojo plano koregavimo sprendinys - Naudingųjų iškasenų teritorijų formavimas miškų ūkio paskirties žemės sklypuose – pagal galiojančio bendrojo plano planuojamą kraštovaizdžio tvarkymo reglamentų strategiją patenka į infrastruktūros ir pramonės kompleksų formavimo reglamentų zoną, kurioje planuojamas industrinis technologizuotas intensyvus kraštovaizdžio naudojimas. Dėl šios priežasties konkrečioje zonoje nenumatomas didesnis neigiamas poveikis kraštovaizdžiui nei yra suplanuotas. Nors Šiaulių rajono savivaldybės teritorijos bendrojo plano koregavimo sprendinys dėl naudingųjų iškasenų teritorijos žymėjimo gali daryti laikiną poveikį esamam reljefui.



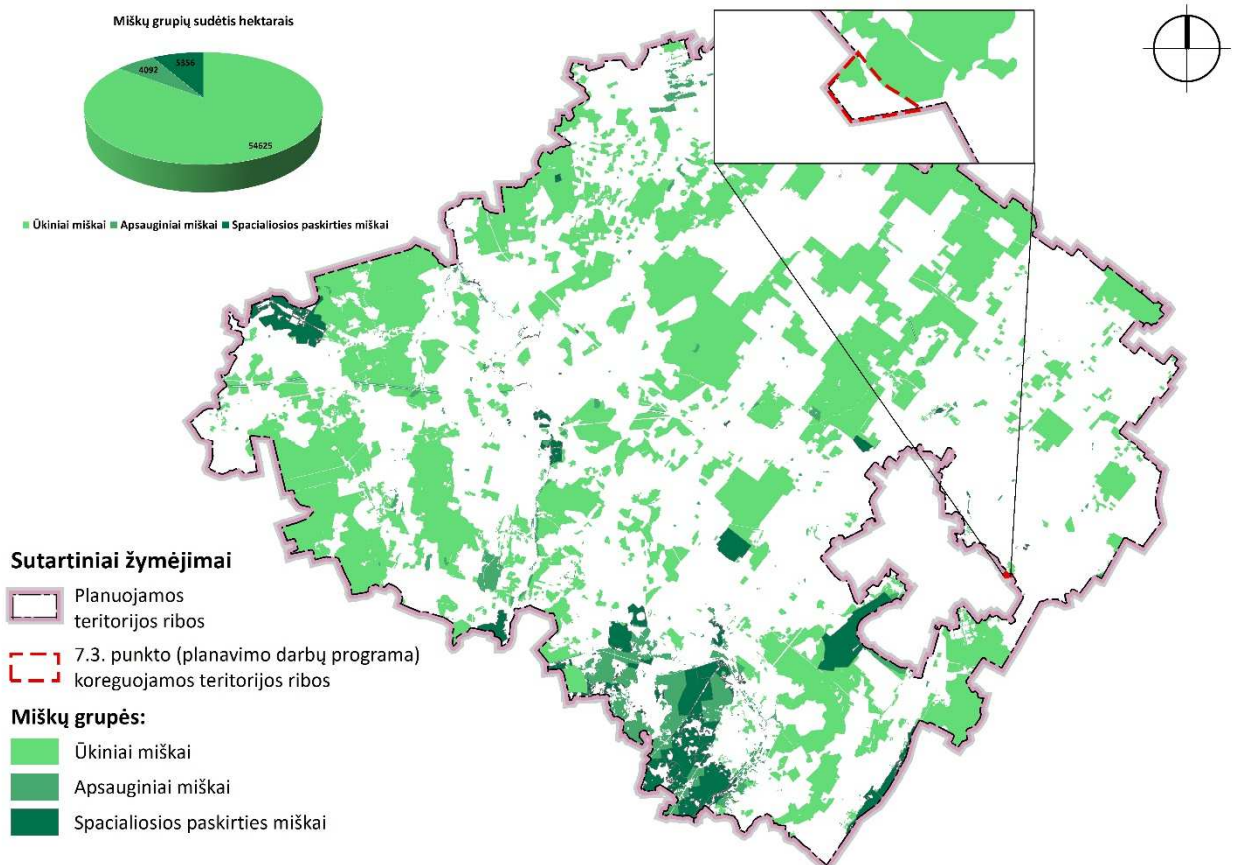
Vertinant aukščiau išdėstytus motyvus, Šiaulių rajono savivaldybės teritorijos bendrojo plano koregavimo sprendiniai nesukuria neigiamo poveikio kraštovaizdžiui, reljefui ar geomorfologiniams dariniams.

Paviršinis hidrografinis tinklas ir požeminis vanduo. Šiaulių rajono savivaldybės teritorijos bendrojo plano koregavimo sprendiniuose nenumatomi sprendiniai, kurie formuotų neigiamą poveikį paviršiniam ar požeminiam vandeniui.

Dirvožemis. Šiaulių rajono savivaldybės teritorijos bendrojo plano koregavimo sprendiniais dėl saulės elektrinių plėtros bei Šiaulių rajono ploto pakeitimo nėra formuojamas poveikis esamam dirvožemiui. Dažniausiai viena iš pagrindinių veiklų keliančių neigiamą poveikį dirvožemiui – netvarios žemės ūkio veiklos. Šiaulių rajono savivaldybės bendrojo plano koregavimo sprendiniais nenumatoma vykdyti veiklų, galinčių sukelti neigiamą poveikį dirvožemiui.

Šiaulių rajono savivaldybės teritorijos bendrojo plano koregavimo sprendinys dėl naudingųjų iškasenų teritorijos žymėjimo gali lemti laikiną poveikį esamam dirvožemiui jeigu vadovaujantis bendrojo plano keitimo sprendiniuose pažymėta teritorija bus pradėta eksploatuoti kaip naudingųjų išteklių telkinys.

Miškas. Planuojamoje teritorijoje, kurioje ateityje galės būti numatytas miško žemės paskirties keitimas dėl naudingųjų iškasenų eksploatavimo yra nustatyta IV A miškų grupė - normalaus kirtimo amžiaus ūkiniai miškai.



11 pav. Miškų grupių erdvinis pasiskirstymas

11 paveiksle pavaizduotoje teritorijoje, kurioje numatomas sprendinys - naudingųjų iškasenų teritorijų formavimas miškų ūkio paskirties žemės sklypuose - miško sklypo plotas pagal miškų kadastrą – 0,71 ha,



kuriame vyraujant medynų rūšis – 36 m amžiaus drebulės. Taip pat atkreiptinas dėmesys, kad pagal 2017-01-18 kirtimų leidimą medynas yra iškirstas.

Oras. Šiaulių rajono savivaldybės teritorijos bendrojo plano koregavimo sprendiniuose nenumatomi sprendiniai, kurie formuotų neigiamą oro kokybei. Šiaulių rajono savivaldybės teritorijos bendrojo plano koregavimo sprendiniuose numatoma siekti, kad iki 2050 metų būtų 80 proc. nuo bendros suvartojamos elektros, šilumos ir kt. energijos bei transporto sektoriuje energijos išgauta iš atsinaujinančių energijos šaltinių. Skatinama atsinaujinančių energijos išteklių plėtra elektros, šilumos ir transporto sektoriuose, tame tarpe didinant elektros energiją gaminančių vartotojų (individualiuose namuose ir daugiabučiuose) dalį, palyginti su visų elektros energijos vartotojų skaičiumi, šilumos sektoriuje ir toliau skatinamas biokuro deginimo įrenginių diegimas bei modernizavimas. Transporto sektoriuje siekiama paskatinti elektrinių transporto priemonių naudojimą, išlaikyti biodegalų iš I kartos žaliavų gamybą bei II kartos biodegalų gamybą ir vartojimą. Sistemingas ir veiksmingas atsinaujinančių energetikos išteklių struktūrų kūrimas ir įgyvendinimas padėtų mažinti anglies dioksido išsiskyrimą į aplinką reikšmingai prisidėtų prie aplinkos oro kokybės gerinimo.

Klimatas. Šiaulių rajono savivaldybės teritorijos bendrojo plano koregavimo sprendiniuose yra numatomi sprendiniai, kurie mažintų klimato kaitą bei prisidėtų prie prisitaikymo klimato pokyčiams. Labiausiai prie to prisidėtų bendrojo plano koregavimo sprendiniuose numatomos atsinaujinančių išteklių energetikos objektų vystymas. Skatinama atsinaujinančių ir neatsinaujinančių išteklių naudojimo intensyvumo optimizavimo, siekiant racionaliai naudoti teritorijas bei išsaugoti jų regeneracinį ir geoekologinį potencialą. Mažinant iškastinio kuro naudojimą įvairiuose sektoriuose (pramonė, transportas ir kt.) prisidedama prie reikšmingo teigiamo poveikio stabdant šiltnamio efektą sukeliančių dujų išsiskyrimą ir lėtinant klimato kaitos procesus.

Atsižvelgiant į aukščiau išdėstytą informaciją, siūlomi sprendiniai neturės įtakos aplinkos apsaugos požiūriu jautrioms teritorijoms bei ekologiniu požiūriu jautriems ir vertingiems objektams.



3. INFORMACIJA APIE PLANO ĮGYVENDINIMO PASEKMIŲ APLINKAI REIŠKŠMINGUMĄ

Pateikiama užpildyta Lietuvos Respublikos aplinkos ministro 2004 m. rugpjūčio 27 d. įsakymu Nr. D1-456 patvirtinto Planų ir programų atrankos dėl strateginio pasekmių aplinkai vertinimo tvarkos aprašo 3 priedo lentelė.

+ tikėtinos reikšmingos teigiamos pasekmės.

- tikėtinos reikšmingos neigiamos pasekmės.

+ / - tikėtinos tiek teigiamos, tiek neigiamos pasekmės.

0 nenumatoma nei teigiamų, nei neigiamų reikšmingų pasekmių.

? nepakanka informacijos.



Aplinkos komponentai	Koreguojamojo bendrojo plano sprendiniai			Motyvai ir pastabos
	Koregavimo sprendinys Nr. 1 (Šiaulių rajono savivaldybės ribos koregavimas)	Koregavimo sprendinys Nr. 2 (nuostatos dėl saulės šviesos elektrinių vystymo)	Koregavimo sprendinys Nr. 3 (Naudingųjų iškasenų teritorijų formavimas miškų ūkio paskirties žemės sklypuose)	
	Plano ar programos sprendinių įgyvendinimo pasekmių aplinkai reikšmingumas			
Paviršinis vanduo	0	0	0	Įgyvendinant Šiaulių rajono savivaldybės teritorijos bendrojo plano koregavimo sprendinius bei laikantis Lietuvos Respublikoje numatytais teisės aktų reikalavimais, nesukuriamas neigiamas poveikis paviršiniam vandeniui. Numatyta, kad bendrojo plano koregavimo sprendiniuose keičiamos nuostatos dėl atsinaujinančių išteklių energetikos objektų statybos negalimos paviršiniuose vandens telkiniuose.
Požeminis vanduo	0	0	0	Įgyvendinant Šiaulių rajono savivaldybės teritorijos bendrojo plano koregavimo sprendinius bei laikantis Lietuvos Respublikoje numatyto teisės aktų reikalavimų, nesukuriamas neigiamas poveikis požeminiam vandeniui, nes šiuo bendrojo plano koregavimu nėra numatomi sprendiniai galintys sąlygoti požeminio vandens kokybę.
Aplinkos oras	0	+	0	Šiaulių rajono savivaldybės teritorijos bendrojo plano koregavimo sprendiniuose numatoma siekiama didinti energijos gamybą iš atsinaujinančių energijos šaltinių. Sistemingas ir veiksmingas atsinaujinančių energetikos išteklių struktūrų kūrimas ir įgyvendinimas padėtų mažinti anglies dioksido išsiskyrimą į aplinką reikšmingai prisidėtų prie aplinkos oro kokybės gerinimo. Įgyvendinant kitus Šiaulių rajono savivaldybės teritorijos bendrojo plano koregavimo sprendinius bei laikantis Lietuvos Respublikoje numatyto teisės aktų reikalavimų, nesukuriamas neigiamas poveikis oro kokybei.



Klimato veiksniai	0	+	0	Šiaulių rajono savivaldybės teritorijos bendrojo plano koregavimo sprendiniuose numatomos atsinaujinančių išteklių energetikos objektų vystymas. Mažinant iškastinio kuro naudojimą įvairiuose sektoriuose (pramonė, transportas ir kt.) prisidedama prie reikšmingo teigiamo poveikio stabdant šiltnamio efektą sukeliančių dujų išsiskyrimą ir lėtinant klimato kaitos procesus. Įgyvendinant kitus Šiaulių rajono savivaldybės teritorijos bendrojo plano koregavimo sprendinius bei laikantis Lietuvos Respublikoje numatytų teisės aktų reikalavimų, nesukuriamas neigiamas poveikis oro kokybei.
Dirvožemis	0	0	0	Šiaulių rajono savivaldybės teritorijos bendrojo plano koregavimo sprendiniuose 1 ir 2 nenumatomi sprendiniai kurie formuotų neigiamą poveikį dirvožemiui. Koregavimo sprendinys Nr. 3 - Naudingųjų iškasenų teritorijų formavimas sprendiniais nesukuria neigiamo poveikio dirvožemiui. Neigiamas poveikis atsiras tik pradėjus naudingųjų iškasenų eksploatavimo darbus, tačiau jis privalomai turės būti įvertintas rengiant planuojamos ūkinės veiklos poveikio aplinkai vertinimą. Įgyvendinant Šiaulių rajono savivaldybės teritorijos bendrojo plano koregavimo sprendinius bei laikantis Lietuvos Respublikoje numatytų teisės aktų reikalavimų, nesukuriamas reikšmingas neigiamas poveikis dirvožemiui.



<p>Natūralios buveinės ir biologinė įvairovė</p> <p>(įsk. pasekmes gyvūnijai ir augalijai)</p>	0	0	0	<p>Šiaulių rajono savivaldybės teritorijos bendrojo plano koregavimo sprendiniuose numatyta, jog saulės šviesos elektrinių statyba nenumatoma saugomose teritorijose (gamtiniuose rezervatuose, gamtiniuose ir kompleksiniuose, kultūriniuose draustinuose, gamtos paveldo objektų teritorijose, biosferos poligonuose, valstybiniuose parkuose, gamtos paveldo objektų buferinės apsaugos zonos fizinės apsaugos pozonyje, steigtiniuose draustiniuose bei steigtiniuose regioniniuose parkuose) (nebent saugomų teritorijų specialiojo teritorijų planavimo dokumentuose, apsaugos reglamentuose numatyta kitaip); „Natura 2000“ buveinių ir paukščių apsaugai svarbiose teritorijose bei vietovėse, atitinkančiose gamtinių buveinių apsaugai svarbių teritorijų atrankos kriterijus; miškuose, pelkėse, paviršiniuose vandens telkiniuose; 2 km atstumu nuo PAST Gubernijos miškas, PAST Ventos upės slėnis ir PAST Tyrulių pelkė. Saulės šviesos elektrinės nenumatomos ir: šaltinyuose; natūralių pievų ir ganyklų plotuose; Europos bendrijos svarbos natūraliose buveinėse ir rūšių buveinėse; saugomų augalų rūšių augavietėse ir saugomų gyvūnų rūšių radavietėse, užregistruotose Saugomų rūšių informacinėje sistemoje (SRIS) ir kt. Dėl to nenumatomas neigiamas poveikis tiek Europos Bendrijos svarbos natūralioms buveinėms ir rūšių buveinėms, tiek saugomų rūšių radavietėms bei augavietėms.</p> <p>Taip pat pabrėžiama, kad saugomos teritorijos tvarkomos ir veikla jose vykdoma vadovaujantis Saugomų teritorijų įstatymu bei kitais saugomas teritorijas reglamentuojančiais teisės aktais.</p> <p>Įgyvendinant Šiaulių rajono savivaldybės teritorijos bendrojo plano koregavimo sprendinius bei laikantis Lietuvos Respublikoje numatytų teisės aktų reikalavimų, nesukuriamas neigiamas poveikis natūralioms buveinėms ir biologinei įvairovei.</p>
--	---	---	---	---



Kraštovaizdis	0	0	0	<p>Iš numatomų Šiaulių rajono savivaldybės teritorijos bendrojo plano koregavimo sprendinių didžiausią poveikį galėtų daryti saulės šviesos elektrinių vystymas, tačiau šių objektų vystymas yra ribojamas kraštovaizdžio atžvilgiu. Nustatyti saulės šviesos elektrinių vystymo principai suformuoti įvertinant kraštovaizdžio ypatumus. Nustatoma, kad numatant atsinaujinančių išteklių energetikos objektus, turi būti vadovujamasi Aplinkosauginiais reikalavimais planuojant, statant ir eksploatuojant saulės šviesos energijos elektrines (kuriuose išdėstyti reikalavimai ir kraštovaizdžio apsaugos aspektu). Atsinaujinančių išteklių energetikos objektų statyba negalima: saugomose teritorijose (gamtiniuose rezervatuose, gamtiniuose ir kompleksiniuose, kultūriniuose draustiniuose, gamtos paveldo objektų teritorijose, biosferos poligonuose, valstybiniuose parkuose, gamtos paveldo objektų buferinės apsaugos zonos fizinės apsaugos pozonyje, steigtiniuose draustiniuose bei steigtiniuose regioniniuose parkuose) (nebent saugomų teritorijų specialiojo teritorijų planavimo dokumentuose, apsaugos reglamentuose numatyta kitaip); „Natura 2000“ buveinių ir paukščių apsaugai svarbiose teritorijose bei vietovėse, atitinkančiose gamtinių buveinių apsaugai svarbių teritorijų atrankos kriterijus; 2 km atstumu nuo PAST Gubernijos miškas, PAST Ventos upės slėnis, PAST Tyrulių pelkė teritorijų ribos; Jei matosi iš vertingiausių rajono kraštovaizdžio panoramų apžvalgos taškų; Didelės tikimybės sniego tirpsmo ir liūčių potvynių teritorijose; Kultūros paveldo objektų teritorijose ir jų apsaugos zonose (nebent jų tvarkymo reikalavimuose numatyta kitaip); Gamtos paveldo objektų teritorijose ir jų apsaugos zonose; Miškuose, soduose, pelkėse, paviršiniuose vandens telkiniuose; Oro uosto apsaugos zonoje (jei teisės aktuose nenumatyta kitaip); Aprobuetų (detaliai išžvalgytų) atviru kasybos būdu (nuo žemės paviršiaus karjeriais) išgaunamų žemės gelmių išteklių telkinių teritorijose; Ties magistraliniu dujotiekiu ir 200 m aplink jį (nesuderinus su magistralinio dujotiekio savininku - negavus rašytinio pritarimo); Teritorijose, esančiose arčiau kaip 30 metrų nuo magistralinių ir krašto kelių briaunų ir arčiau kaip 20 metrų nuo rajoninių kelių briaunų; Teritorijose, kuriose pagal teisės aktus ir dokumentus saulės jėgainių statyba negalima.</p> <p>Laikantis Šiaulių rajono savivaldybės teritorijos bendrojo plano koregavimo sprendiniuose numatytų reikalavimų, neigiamas poveikis kraštovaizdžiui nebus sukurtas.</p>
---------------	---	---	---	--



Gamtinis karkasas	0	0	0/-	<p>Iš numatomų Šiaulių rajono savivaldybės teritorijos bendrojo plano koregavimo sprendinių didžiausią poveikį galėtų tik SE vystymas, tačiau šių objektų vystymas neprieštarauja galiojantiems Bendrojo plano Gamtinio karkaso sprendiniams, o pati veiklos vieta – tai žemės ūkio paskirties žemės plotai, kuriuose biologinė įvairovė menka. Vidinio stabilizavimo arealai ir Geoekologinės takoskyros- santykinai didelės gamtinės teritorijos, kuriose SE įrengimas nepakeis esminių esamo gamtinio karkaso tinklo funkcijų.</p> <p>SE įrengimo darbai ir SE eksploatavimas galėtų pažeisti šias jautrias teritorijas (<i>užpavėsinimas SE plokštėmis pakeistų augalų aplinkos sąlygas ir keistų žolynų būklę bei sudėtį, SE parkų aptvėrimas taptų kliūtimi gyvūnų migracijos kelyje ir kt.</i>), todėl SE gamtinio karkaso migraciniuose koridoriuose, neplanuojamos.</p> <p>Laikantis išvardintų rekomendacijų, galimas neigiamas poveikis gamtinio karkaso teritorijoms bus sumažintas iki minimalaus arba jo visai bus išvengta.</p>
Kultūros paveldas	0	0	0	<p>Šiaulių rajono savivaldybės teritorijos bendrojo plano koregavimo sprendiniuose saulės elektrinių statyba nenumatoma kultūros paveldo objektų ir vietovių teritorijose, jų apsaugos zonose, išskyrus atvejus kai yra gautas už kultūros paveldo apsaugą atsakingos institucijos pritarimas, nepažeidžiant ar kitaip nežalojant kultūros paveldo objekto ir jo aplinkos autentiškumo, vertingųjų savybių bei neprieštarujama kitiems teisės aktams. Šiaulių rajono savivaldybės bendrojo plano koregavimas neigiamo poveikio nekilnojamojo kultūros paveldo objektams ir kitoms vertybėms nesukels.</p> <p>Įgyvendinant Šiaulių rajono savivaldybės teritorijos bendrojo plano koregavimo sprendinius bei laikantis Lietuvos Respublikoje numatytų teisės aktų reikalavimų, nesukuriamas neigiamas poveikis kultūros paveldo objektams, teritorijoms.</p>
Materialiniai antropogeniniai išteklių	0	0	0	<p>Šiaulių rajono savivaldybės teritorijos bendrojo plano sprendiniai siejami su racionalesniu infrastruktūros vystymu sudarant sąlygas racionalesnėms infrastruktūros investicijoms ir priežiūros sąnaudoms, persikirstant finansus į viešųjų paslaugų kokybės ir efektyvumo parametrus, ko pasekmėje dėl aukštesnio lygio paslaugų, gerėja ir gyvenimo kokybė. Racionaliau dėstant infrastruktūrą, bus mažiau naudojama antropogeninių išteklių.</p> <p>Įgyvendinant Šiaulių rajono savivaldybės teritorijos bendrojo plano koregavimo sprendinius bei laikantis Lietuvos Respublikoje numatytų teisės aktų reikalavimų, nesukuriamas neigiamas reikšmingas poveikis materialiniams antropogeniniams ištekliams.</p>
Neatsinaujinantys ir atsinaujinantys gamtos išteklių	0	0	0	<p>Šiaulių rajono savivaldybės teritorijos bendrojo plano koregavimo sprendiniais sudaromos sąlygos saulės elektrinių vystymui, atitinkamai didinti atsinaujinančių energijos išteklių dalį Lietuvos vidaus energijos gamyboje ir galutiniame energijos suvartojimo balanse, taip mažinant priklausomybę nuo iškastinio kuro importo ir didinant vietinės elektros energijos gamybos pajėgumus. Pažymėtina, kad saulės elektrinių vystymui numatomi ribojimai, tačiau tik tiek kiek tai susiję su vertingos gamtinės aplinkos, kultūros paveldo objektų išsaugojimu ar specialių žemės naudojimo sąlygų taikymu.</p>



Žmonių sveikata	0	+	0	<p>Šiaulių rajono savivaldybės teritorijos bendrojo plano koregavimo sprendiniuose ilgalaikėje perspektyvoje teigiamai žmonių sveikatai atlieptų atsinaujinančių energetikos objektų (saulės šviesos elektrinių) infrastruktūros kūrimas dėl oro kokybės gerėjimo. Mažinant iškastinio kuro naudojimą įvairiuose sektoriuose (pramonė, transportas ir kt.) prisidedama prie reikšmingo teigiamo poveikio stabdant šiltnamio efektą sukeliančių dujų išsiskyrimą ir lėtinant klimato kaitos procesus.</p> <p>Koregavimo sprendinys Nr. 3 - Naudingųjų iškasenų teritorijų formavimas sprendiniais nesukuria neigiamo poveikio žmonių sveikatai. Galimas neigiamas poveikis privalomai turės būti įvertintas rengiant planuojamos ūkinės veiklos poveikio aplinkai vertinamą prieš pradėdant naudingųjų iškasenų eksploatavimo darbus.</p> <p>Įgyvendinant Šiaulių rajono savivaldybės teritorijos bendrojo plano koregavimo sprendinius bei laikantis Lietuvos Respublikoje numatytų teisės aktų reikalavimų, nesukuriamas neigiamas reikšmingas poveikis žmonių sveikatai.</p>
Žmonių gerovė	+	+	+	<p>Šiaulių rajono savivaldybės teritorijos bendrojo plano koregavimo visi sprendiniai daugiau ar mažiau didina žmonių gerovę. Prioritetinės plėtros teritorijų bei savivaldybės prioritetinės infrastruktūros sprendiniai siejami su racialesniu infrastruktūros vystymu sudarant sąlygas racialesnėms infrastruktūros investicijoms ir priežiūros sąnaudoms, perskirstant finansus į viešųjų paslaugų kokybės ir efektyvumo parametrus, ko pasekmėje dėl aukštesnio lygio paslaugų, gerėja ir gyvenimo kokybė.</p>
Žmonių saugumas	0	0	0	<p>Šiaulių rajono savivaldybės teritorijos bendrojo plano koregavimo sprendiniai nesudarys neigiamo poveikio ir/ar bendro neigiamo poveikio su kita vykdoma ūkine veikla ir gyventojų saugai.</p>
Aplinkos komponentų ir pasekmių jiems tarpusavio sąveika	0	0	0	<p>Įgyvendinus bendrojo plano koregavimo sprendinius, aplinkos komponentų būklės pablogėjimo nenumatoma. Pažymėtina, kad bendrojo plano koregavimo sprendiniai, kurie sudaro sąlygas ypač paviršinio ir požeminio vandens, aplinkos oro gerinimui bei prisitaikymui prie klimato kaitos didins ir žmonių sveikatą, gerovę. Didžiąja dalimi tai siejama su švarios, darnios ir tvarios aplinkos infrastruktūros kūrimo nuostatomis.</p>



4. KITA INFORMACIJA

4.1. Informacija apie priemones, numatytas neigiamų pasekmių aplinkai prevencijai vykdyti, pasekmėms sumažinti ar kompensuoti

Bendrojo plano koregavimo sprendiniai planuojamoje teritorijoje neturės reikšmingo poveikio saugomoms teritorijoms, todėl poveikio mažinimo priemonės nenumatomos.

Bendrojo plano koregavimo sprendiniai planuojamoje teritorijoje neturės reikšmingo poveikio kultūros paveldo vertybėms, todėl poveikio mažinimo priemonės nenumatomos.

Bendrojo plano koregavimo sprendiniais nėra numatoma jokia konkreti veikla, galinti sukelti neigiamų pasekmių aplinkai. Tačiau, vadovaujantis bendrojo plano koregavimo formuojamais sprendiniais dėl AEI vystymo, gali būti pradėtos vystyti veiklos, kurių statybų metu įmanomas trumpalaikis ir nereikšmingas poveikis aplinkai dėl statybos darbų vykdymo. Vykdydami projektavimo ir statybos darbus, neigiamų pasekmių aplinkai prevencija turės būti įgyvendinama institucinės kontrolės ir stebėsenos priemonėmis LR teisės aktuose numatyta tvarka. Taikant šias priemones, reikšmingos neigiamos pasekmės aplinkai labai mažai tikėtinos.

4.2. Informacija apie galimą visuomenės nepasitenkinimą bendrojo plano korektūra

Bendrojo plano koregavimo sprendiniai neturėtų sukelti nepatogumų ir žmonių nepasitenkinimo. Sprendiniai ilgalaikėje perspektyvoje turės tik teigiamų pasekmių, gerinant gyvenimo kokybę planuojamoje teritorijoje.